

**ΟΙΚΟΝΟΜΙΚΗ ΚΡΙΣΗ: ΣΤΑΣΕΙΣ ΚΑΙ ΑΝΤΙΛΗΨΕΙΣ
ΤΩΝ ΦΟΙΤΗΤΩΝ & ΦΟΙΤΗΤΡΙΩΝ ΤΟΥ ΠΑΝΕΠΙΣΤΗΜΙΟΥ
ΚΡΗΤΗΣ: Διαδικτυακή Έρευνα 2012**

Μηνάς Σαματάς
Καθηγητής Πολιτικής Κοινωνιολογίας
Τμήμα Κοινωνιολογίας
Πανεπιστήμιο Κρήτης
samatas@social.soc.uoc.g

Περικλής Δράκος
Μέλος Ειδικού Διδακτικού Προσωπικού
Τμήμα Οικονομικών Επιστημών
Πανεπιστήμιο Κρήτης
drakosp@econ.soc.uoc.gr

**A. ΕΙΣΑΓΩΓΗ : Η ΤΑΥΤΟΤΗΤΑ, Ο ΣΤΟΧΟΣ ΚΑΙ Η
ΜΕΘΟΔΟΛΟΓΙΑ ΤΗΣ ΕΡΕΥΝΑΣ**

Στο κεφάλαιο αυτό παρουσιάζουμε και αναλύουμε τα ευρήματα της ηλεκτρονικής - διαδικτυακής έρευνας με τίτλο «**Οικονομική Κρίση: Στάσεις και αντιλήψεις των φοιτητών και φοιτητριών του Πανεπιστημίου Κρήτης**» που διεξήχθη μέσω της ιστοσελίδας της Σχολής Κοινωνικών Επιστημών (www.soc.uoc.gr) κατά την τρίμηνη περίοδο Απριλίου - Ιουνίου 2012.

Στόχος της έρευνας ήταν η καταγραφή, των απόψεων, στάσεων και αντιλήψεων των φοιτητών του Πανεπιστημίου Κρήτης και κυρίως της Σχολής Κοινωνικών Επιστημών (ΣΚΕ), ως προς τα θέματα της οικονομικής κρίσης στη σημερινή Ελλάδα. Η έρευνα όπως δηλώθηκε και στη προμετωπίδα του ερωτηματολογίου διεξήχθη στο πλαίσιο του μαθήματος «Πολιτική Κοινωνιολογία» του Τμήματος Κοινωνιολογίας από τον διδάσκοντα και επιστημονικό υπεύθυνο της έρευνας καθηγητή Πολιτικής Κοινωνιολογίας **Μηνά Σαματά**. Τη στατιστική επεξεργασία και γραφική απεικόνιση έκανε ο **Περικλής Δράκος**, μέλος του Ειδικού Διδακτικού Προσωπικού (Ε.Ε.ΔΙ.Π) του Τμήματος Οικονομικών Επιστημών του Πανεπιστημίου Κρήτης.

Η ηλεκτρονική αυτή έρευνα απευθυνόταν κατ' αρχήν στους φοιτητές και φοιτήτριες της ΣΚΕ, αλλά και των άλλων Τμημάτων του Πανεπιστημίου, καλώντας τους να απαντήσουν **ανώνυμα**, στο αναρτημένο κατά την τρίμηνη περίοδο Απριλίου - Ιουνίου 2012 ερωτηματολόγιο, αποτελούμενο από 15 θεματικές ενότητες και 22 θεματικές ερωτήσεις (βλέπε Παράρτημα Β). Στην έρευνα ανταποκρίθηκαν 186 συνολικά φοιτητές, στη μέγιστη πλειοψηφία τους προπτυχιακοί (96%), γι' αυτό και δεν αναφερόμαστε στους μεταπτυχιακούς φοιτητές. Πλήρως όμως απάντησαν 163, εκ των οποίων 112 γυναίκες (68,7%) και 51 άνδρες (31,3%), ποσοστά φύλου τα οποία θεωρούμε αντιπροσωπευτικά του φοιτητικού μας πληθυσμού στις πανεπιστημιακές σχολές του Ρεθύμνου, ο οποίος στην μεγάλη πλειοψηφία του αποτελείται από γυναίκες. Οι απαντήσεις των φοιτητών συγκριτικά με αυτές των φοιτητριών γενικά δεν διαφέρουν και η αναφορά μας στο φύλο γίνεται μόνο όπου κρίνουμε τη διαφορά σημαντική.

Έχοντας πλήρη επίγνωση για τα πλεονεκτήματα και μειονεκτήματα των ηλεκτρονικών ερευνών μέσω του Διαδικτύου (βλέπε μεταξύ άλλων Matsuo H. et. al. 2004), η μεθοδολογία μας βασίστηκε στα πλεονεκτήματα και προσπάθησε ν' αποφύγει τα μειονεκτήματα των διαδικτυακών αυτών ερευνών. Ενώ δηλαδή οι έρευνες αυτές είναι ίσως οι πιο αποτελεσματικές όσον αφορά το κόστος σε χρήμα και χρόνο μέθοδοι συλλογής στοιχείων ιδίως σε φοιτητικούς πληθυσμούς, παρουσιάζουν όμως και σοβαρότατα μειονεκτήματα , όπως μικρή ανταπόκριση, μη αντιπροσωπευτικότητα του δείγματος και χαμηλή αξιοπιστία των απαντήσεων. Συνεπώς, δεν φιλοδοξήσαμε η έρευνά μας αυτή να είναι αντιπροσωπευτική για όλους τους φοιτητές του Πανεπιστημίου Κρήτης, ούτε βέβαια για όλους τους Έλληνες φοιτητές. Απλά θελήσαμε με τα μέσα

που διαθέτουμε και κυρίως τη φιλόξενη ιστοσελίδα της Σχολής Κοινωνικών Επιστημών του Πανεπιστημίου μας να έχουμε μια ανέξοδη και σχετικά γρήγορη «γεύση» από τις απόψεις και στάσεις των φοιτητών μας για την οικονομική κρίση που βιώνουμε όλοι την τελευταία τριετία στην Ελλάδα.

Έτσι στο πλαίσιο του μαθήματος «Πολιτική Κοινωνιολογία» παροτρύναμε τους φοιτητές μας να ανταποκριθούν στην έρευνα αυτή με αποτέλεσμα οι φοιτητές και φοιτήτριες του Τμήματος Κοινωνιολογίας κυρίως του πρώτου και δεύτερου έτους που παρακολουθούν το υποχρεωτικό αυτό μάθημα να αποτελούν την μεγάλη πλειοψηφία όσων απάντησαν (65 %) με πολύ μικρότερα ποσοστά ανταπόκρισης από τα άλλα τμήματα της Σχολής (Οικονομικών Επιστημών 12%, Ψυχολογίας 7%, Πολιτικής Επιστήμης 2%), ενώ από τα υπόλοιπα τμήματα του Πανεπιστημίου Κρήτης 14%. Φυσικά μια πιο ολοκληρωμένη έρευνα σε πολύ μεγαλύτερο αντιπροσωπευτικό δείγμα του φοιτητικού μας πληθυσμού, ιδίως όσων λόγω της οικονομικής κρίσης αδυνατούν να διαμένουν στον τόπο των σπουδών τους (Σαματάς 2011β, σελ. 214), θα μας έδιδε πιο αντιπροσωπευτικά στοιχεία. Παρόλα αυτά θεωρούμε ότι τα ποσοστά των απαντήσεων σ' αυτή την ηλεκτρονική μας έρευνα είναι επαρκή για να προβούμε σε κάποια συμπεράσματα για τις απόψεις ενός σημαντικού τμήματος φοιτητών κυρίως από την ΣΚΕ, οι οποίοι είναι στα πρώτα χρόνια των σπουδών τους και παρά τις οικονομικές δυσκολίες παραμένουν ενεργοί φοιτητές, βιώνοντας την οικονομική κρίση μέσα στο Πανεπιστήμιο το οποίο και αυτό δοκιμάζεται όπως όλες οι δομές και λειτουργίες της κοινωνίας μας.

Αφού παρουσιάσουμε αναλυτικά τις απαντήσεις, τις σχολιάζουμε με συγκριτική αναφορά σε προηγούμενες έρευνές μας αλλά και σε πανελλήνιες έρευνες για να καταλήξουμε σε κάποια χρήσιμα συμπεράσματα. Επίσης παραθέτουμε δύο παραρτήματα, όπου στο πρώτο παρουσιάζουμε επιλεκτικά γραφήματα των απαντήσεων και στο δεύτερο το ερωτηματολόγιο, για μελλοντικές συγκριτικές μελέτες.

B. ΑΝΑΛΥΤΙΚΗ ΠΑΡΟΥΣΙΑΣΗ ΤΩΝ ΑΠΑΝΤΗΣΕΩΝ

ΠΡΟΣΩΠΙΚΑ ΟΙΚΟΝΟΜΙΚΑ ΣΤΟΙΧΕΙΑ ΕΡΓΑΣΙΑΣ & ΟΙΚΟΓΕΝΕΙΑΣ

Από αυτούς που επαρκώς απάντησαν (**163 άτομα: 112 γυναίκες (68,7%) και 51 άνδρες (31,3%)**) δήλωσαν ότι:

1. εργάζεται συνολικά το 26%, το 30% των ανδρών και το 24,4% των γυναικών, και αντίστοιχα δεν εργάζεται συνολικά το 74% (το 70% των ανδρών και το 75,5% των γυναικών).

2. Από αυτούς που δεν εργάζονται 57% ψάχνει για εργασία, (εκ των οποίων οι μισές σχεδόν είναι άνεργες φοιτήτριες (48%), και

3. εξ αυτών θα δεχόταν μian εργασία έστω και με πολύ χαμηλό μισθό το 68,8%, με αναλογικό αρνητικό ποσοστό (αντίστασης σε χαμηλό μισθό) μεγαλύτερο των φοιτητών έναντι των φοιτητριών.

4. Στην ερώτηση «πώς τα βγάζει οικονομικά πέρα η οικογένειά σας;»

απάντησαν: εύκολα μόνο το 8,5%, ενώ δύσκολα συνολικά **το 91,5%** (σχετικά δύσκολα 48,4%, δύσκολα 25,5%, και πολύ δύσκολα το 17,6%).

5. Επίσης από όσους συνολικά απάντησαν, το 55% δήλωσε ότι έχουν κάποιον άνεργο στην οικογένειά τους (εξ αυτών το 60% των φοιτητριών και το 24% των φοιτητών).

Η ΟΙΚΟΝΟΜΙΚΗ ΚΡΙΣΗ ΣΤΗΝ ΚΑΘΗΜΕΡΙΝΟΤΗΤΑ ΤΩΝ ΦΟΙΤΗΤΩΝ

6. Όσοι παίρνουν χρηματοδότηση από τους γονείς τους, (οι περισσότεροι δηλαδή το 78,5%), έχουν υποστεί μείωση από λίγο (45,3%) ως πολύ (39,8%).

7. Η οικονομική κρίση έχει επηρεάσει αρνητικά την κατανάλωση όλων σχεδόν (96,8%) εκτός από ελάχιστους (5 άτομα 3,2%) από λίγο 25,6% ως πολύ 71,2% , αλλά και **8. την προσωπική τους διάθεση** για το 93%, από λίγο 44% ως πολύ 49%.

ΕΝΗΜΕΡΩΣΗ-ΜΜΕ

9. Οι φοιτητές-τριες Α. ενημερώνονται περισσότερο από:

α. το Ιντερνετ 68,4% β. την TV 27,6% γ. το. Ραδιόφωνο 3,9% , και δ. καθόλου από έντυπες εφημερίδες, και ανάλογα

β. εμπιστεύονται : **1. περισσότερο το Ιντερνέτ 62,5%** (από αρκετά 48% ως πολύ 8,6% και πάρα πολύ 5,9%), **2. τα ηλεκτρονικά ιστολόγια (Μπλογκς) 41,8%** **3. τις εφημερίδες 40,8%** **4. τα δελτία ειδήσεων των καναλιών 12,2%.** Ωστόσο τις δημοσκοπήσεις (Γκάλοπς) εμπιστεύεται μόνο το 24% των ερωτηθέντων.

ΑΙΤΙΑ ΤΗΣ ΚΡΙΣΗΣ

10. Κατά τη γνώμη τους , για τη σημερινή οικονομική κρίση στην Ελλάδα τις περισσότερες ευθύνες έχουν:

α. εσωτερικοί παράγοντες 67%: **1. συγκεκριμένες διακυβερνήσεις: α. η διακυβέρνηση του Γιώργου Παπανδρέου 100%** (πάρα πολύ 79%, πολύ 8%, αρκετά 13%). **β. η διακυβέρνηση του Κώστα Καραμανλή 96,4%** (πάρα πολύ 75%, πολύ 14,3%, αρκετά 7%). **2. α. οι Έλληνες πολιτικοί 100%** (πάρα πολύ 82,3%, πολύ 11,3%, αρκετά 6,5%) **και β. τα κόμματα εξουσίας ΝΔ & ΠΑΣΟΚ 97,7%** (πάρα πολύ 93%, πολύ 2,3%, αρκετά 2,3%), αλλά και **3. όλοι οι Έλληνες πολίτες 88%** (πάρα πολύ 20,3%, πολύ 27%, αρκετά 40,7%).

β. εξωτερικοί (διεθνείς) παράγοντες 33% : **1. (γενικά) οι τράπεζες 98,3%** (πάρα πολύ 67,2%, πολύ 12%, αρκετά 19%) **2. η παγκόσμια κρίση 95,6%** **3. η ένταξή μας στην ΕΕ και στο Ευρώ 87%.**

ΑΠΟΨΕΙΣ ΣΧΕΤΙΚΕΣ ΜΕ ΤΗΝ ΚΡΙΣΗ

11. Πόσο συμφωνούν (ή διαφωνούν) με τις παρακάτω απόψεις:

α. Οι Ευρωπαίοι εταίροι και δανειστές μας θέλουν πραγματικά να μας βοηθήσουν: συμφωνεί μόνο το 9,3% και διαφωνεί το **90,7%** (πολύ 32,6% ως απόλυτα 58,1%).

β. Έχουμε ωφεληθεί ως χώρα από την υιοθέτηση του ΕΥΡΩ: συμφωνεί το **36%** (από πάρα πολύ 3% , πολύ 8,6% ως αρκετά 24,2%) ενώ συμφωνεί λίγο το 47% ως καθόλου το 17,2%.

γ. Να παραμείνουμε στο ΕΥΡΩ με κάθε κόστος: συμφωνεί το **37%** (από πάρα πολύ 11,8% , πολύ 6,3% ως αρκετά 19%) ενώ συμφωνεί λίγο το 23,6% ως καθόλου το 39,4%.

δ. Να επιστρέψουμε στη Δραχμή: συμφωνεί το **29%** (από πάρα πολύ 3% , πολύ 4,7% ως αρκετά 21,3%) ενώ συμφωνεί λίγο το 20,5% και καθόλου το **50,4%**.

στ. Να παραμείνουμε στην Ευρωπαϊκή Ένωση (ΕΕ) με κάθε κόστος: συμφωνεί το **37,5%** (από πάρα πολύ 7,8% , πολύ 9,4% ως αρκετά 20,3%) ενώ συμφωνεί λίγο το 27,3% και καθόλου το 35,2%.

ε. Στο ερώτημα αν «έχουμε χάσει την εθνική μας κυριαρχία;» : συμφωνεί το **85,2%** (από πάρα πολύ 33,6% , πολύ 34,4% ως αρκετά 17,2%) ενώ συμφωνεί λίγο το 10,2% και καθόλου το 7,8 %.

ζ. Αν είμαστε υπό την κατοχή του Γαλλογερμανικού Άξονα και της Τρόικα: συμφωνεί το 82% (από πάρα πολύ 37,5% , πολύ 23,4% ως αρκετά 21,1%) ενώ συμφωνεί λίγο το 10,2% και καθόλου το 7,8%.

η. Αν η φράση «όλοι τα φάγαμε» έχει κάποια δόση αλήθειας: συμφωνεί το 48,5% (από πάρα πολύ 8,5% , πολύ 15,4% ως αρκετά 24,6%) ενώ συμφωνεί λίγο το 23,8% και καθόλου το 27,7%.

θ. Αν οι μεταρρυθμίσεις που προωθούν τα Μνημόνια και η Τρόικα είναι απαραίτητες για την ανόρθωση της οικονομίας μας: συμφωνεί το 22,5% (από πάρα πολύ 0,8% , πολύ 6,2% ως αρκετά 15,5 %) ενώ συμφωνεί λίγο το 32,6% και καθόλου το 45%.

ι. Αν τα Μνημόνια είναι αναγκαία κακά για να μην χρεοκοπήσει η χώρα: συμφωνεί το 25,8% (από πάρα πολύ 4,7% , πολύ 3,1% ως αρκετά 18 %) ενώ συμφωνεί λίγο το 18% και καθόλου το 56,3%.

κ. Αν η προσφυγή στον μηχανισμό στήριξης της Τρόικα (ΔΝΤ, ΕΚΤ, ΚΟΜΙΣΙΟΝ) ήταν αναπόφευκτη: συμφωνεί το 33% (από πάρα πολύ 2,4% , πολύ 13,4% ως αρκετά 17,3 %) ενώ συμφωνεί λίγο το 19% και καθόλου το 48%.

λ. Με την άποψη ότι « η Δημοκρατία στη χώρα μας δεν λειτουργεί» : συμφωνεί το 84,6% (από πάρα πολύ 37,6% , πολύ 31,6% ως αρκετά 15,4 %) ενώ συμφωνεί λίγο το 7,7% και καθόλου το 7,7%, (δηλαδή διαφωνεί από λίγο ως πολύ το 15,4%).

μ. Με την άποψη ότι «μια κυβέρνηση από τεχνοκράτες κι όχι από πολιτικούς είναι πιο αποτελεσματική» : συμφωνεί το 46% (από πάρα πολύ 10,8% , πολύ 10% ως αρκετά 25,2 %) ενώ συμφωνεί λίγο το 18% και καθόλου το 36%, δηλαδή διαφωνεί από λίγο ως πολύ το 54%.

ΑΝΤΙΔΡΑΣΕΙΣ , ΣΥΜΠΕΡΙΦΟΡΕΣ, ΣΥΝΑΙΣΘΗΜΑΤΑ

12. Συμφωνούν ή διαφωνούν :

α. με τους προπηλακισμούς και τις βίαιες αποδοκιμασίες ενάντια στους κυβερνητικούς πολιτικούς: συμφωνεί το 48,3% (από πάρα πολύ 16% , πολύ 11% ως αρκετά 21,2 %) ενώ συμφωνεί λίγο το 27% και καθόλου το 24,6%, δηλαδή διαφωνεί από λίγο ως πολύ το 51,7%.

β. με τη φραστική μόνο αποδοκιμασία των κυβερνητικών πολιτικών προσώπων: συμφωνεί το 61,5% (από πάρα πολύ 24% , πολύ 20,5% ως αρκετά 17 %), ενώ συμφωνεί λίγο το 19,7% και καθόλου το 18,8%, δηλαδή διαφωνεί από λίγο ως πολύ το 38,5%.

γ. με τις μούντζες και τη φράση «Να καεί το ‘μπιπ-----’ η Βουλή !» : συμφωνεί το 31,7% (από πάρα πολύ 12,5% , πολύ 8,3% ως αρκετά 10,8 %) ενώ συμφωνεί λίγο το 23,3% και καθόλου το 45%, δηλαδή διαφωνεί από λίγο ως πολύ το 68,3%

δ. με τις συγκεντρώσεις των αγανακτισμένων πολιτών : συμφωνεί το 81,2% (από πάρα πολύ 39,3% , πολύ 27,4% ως αρκετά 14,5 %) ενώ συμφωνεί λίγο το 11% και καθόλου το 7,7%, δηλαδή διαφωνεί από λίγο ως πολύ το 18,8%.

ε. με τα πολύ αρνητικά συναισθήματα και τους βαρείς χαρακτηρισμούς για την κ. Μέρκελ: : συμφωνεί το 56% (από πάρα πολύ 18,6% , πολύ 15,3% ως αρκετά 22 %) ενώ συμφωνεί λίγο το 23,7% και καθόλου το 20,3%, δηλαδή διαφωνεί από λίγο ως πολύ το 44%.

στ. με την άποψη ότι «η Γερμανική πολιτική ως προς στη χώρα μας είναι εχθρική»: συμφωνεί το 78,6% (από πάρα πολύ 27,4% , πολύ 18% ως αρκετά 33,2 %), ενώ συμφωνεί λίγο το 12,8% και καθόλου το 8,5%, δηλαδή διαφωνεί από λίγο ως πολύ το 21,3%.

ζ. Νοιώθουν να προσβάλλονται προσωπικά από τα ξένα ΜΜΕ όταν αυτά κατηγορούν τους Έλληνες ως τεμπέληδες και διεφθαρμένους: συνολικά το 76,3% (πάρα πολύ 42% , πολύ 16,6% και αρκετά 17,6%), ενώ λίγο 12,2% και καθόλου 11,5%).

ΠΡΟΒΛΗΜΑΤΑ, ΘΕΣΜΟΙ, ΕΠΑΓΓΕΛΜΑΤΑ, ΕΥΡΩΠΑΪΚΗ ΕΝΩΣΗ

13. α. Το μεγαλύτερο πρόβλημα της Ελληνικής κοινωνίας σήμερα; (κατά σειρά προτεραιότητας) θεωρούν ότι είναι:

1.πρώτο η **Διαφθορά 81,5%** (με βάση τις περισσότερες γνώμες των φοιτητριών)
2. αλλά και η **Ανεργία-απασχόληση 81,5%** 3. Ατιμωρησία 69,7%
4.Φοροδιαφυγή 56,3% 5. Κομματοκρατία 48,7% 6. Εγκληματικότητα 41,2%, 7. Ανασφάλεια 31,9% 8. Λαθρομετανάστευση 24,4% 9. Ακρίβεια 21,8% 10. Οικογενειοκρατία 10,9% 11. Ναρκωτικά 10,1% 12. Άλλο 8,4%

β. Ο θεσμός που εμπιστεύονται περισσότερο; (κατά σειρά προτεραιότητας) είναι: **1. οι Ανεξάρτητες Αρχές (π.χ. Συνήγορος του πολίτη) 78,4%** **2. η Δικαιοσύνη 53,2%** **3. Άλλο 37,8%** **4. ο Πρόεδρος της Δημοκρατίας 31,5%** 5. τα Συνδικάτα 27,9% (με βάση τις περισσότερες προτιμήσεις των φοιτητών) 6. η Ευρωπαϊκή Ένωση 27,9% 7. οι Ένοπλες Δυνάμεις 24,3% 8. η Εκκλησία της Ελλάδος 20,7% (με περισσότερες προτιμήσεις των φοιτητριών σε σχέση με την 9. Αστυνομία 20,7% με λιγότερες προτιμήσεις από τους φοιτητές 10. η Βουλή 9,9% 11. τα ΜΜΕ 8,1% 12. η Κυβέρνηση 7,2% 13. τα Κόμματα 6,3% .

γ. Έχουν ΑΡΝΗΤΙΚΗ γνώμη για τους:

1. Πολιτικούς 92,5% **2. Τραπεζίτες 71,7%** **3. Τηλεπαρουσιαστές 63,3%** **4. Ιερείς 60%** **5. Αστυνομικούς 51,7%** 6. Δημόσιους Υπάλληλους 41,7% 7. Επιχειρηματίες 36,7% 8. Δικαστές 35,8% 9. Γιατρούς 23,3% 10. Καθηγητές ΑΕΙ 14,2% 11. Εκπαιδευτικούς 14,2% 12. Διανοούμενους 11,7% 13. Αθλητές 9,2% 14. Καλλιτέχνες 6,7% .

δ. σχετικά για την Ευρωπαϊκή Ένωση (ΕΕ)

1. το 56% έχει αλλάξει στάση ως προς την ΕΕ λόγω της κρίσης

2. Η παρούσα στάση τους ως προς την ΕΕ είναι: α. θετική μόνο για το 8,7% β. ουδέτερη 45,2% και γ. αρνητική 46,1% .

ΣΥΜΜΕΤΟΧΗ, ΠΟΛΙΤΙΚΗ ΤΟΠΟΘΕΤΗΣΗ

14. α. Έχουν συμμετάσχει σε διαδηλώσεις διαμαρτυρίας κατά των μέτρων ενάντια στην κρίση το 39,3% (αναλογικά περισσότερο οι φοιτητές) ενώ δεν έχει συμμετάσχει το 60,7%.

β. Συμμετέχει σε κάποια εθελοντική οργάνωση μόνο το 10,4% (αναλογικά περισσότερο οι φοιτήτριες) ενώ το 89,6% δεν συμμετέχει.

γ. και από αυτούς που δεν συμμετέχουν σκέφτονται να συμμετάσχουν σε κάποια εθελοντική - ΜΚΟ για τη βοήθεια των θυμάτων της κρίσης το 30% (αναλογικά περισσότερο οι φοιτήτριες), ενώ δεν το σκέφτεται το 70%.

δ. Έχουν στραφεί τελευταία λόγω της κρίσης προς τη θρησκεία-εκκλησία και το Θεό μόνο το 5%, ενώ όχι το 95% , και ανάλογα **ε. εκκλησιάζεται μόνο το 5,5%.**

15. Στο πολιτικό φάσμα τοποθετούνται :

α. στην ακροδεξιά 1% (ένας άνδρας) **β. στη δεξιά 1,9%** **γ. στην κεντρο-δεξιά 2,9%**, **δ . στο κέντρο 5,7%**, **ε. στην κέντρο-αριστερά 15,2%**, **στ. στην αριστερά 29,5%**, **ζ. στην ακρο-αριστερά 5,7%** (μόνο γυναίκες) **η. στον αναρχικό χώρο 5,7%** (περισσότεροι άνδρες) **θ. πουθενά 32,4%** (αναλογικά πολύ περισσότερες γυναίκες) .

16. Στην ερώτηση αν θα ψηφίσουν διαφορετικά στις επικείμενες εκλογές (17 Ιουνίου 2012) από αυτό που ψήφισαν στις προηγούμενες, το 28,2% δήλωσε ναι, και το 71,8% όχι. (αναλογικά περισσότεροι σταθεροί είναι οι φοιτητές).

ΙΚΑΝΟΠΟΙΗΣΗ ΑΠΟ ΣΠΟΥΔΕΣ, ΣΧΕΔΙΑΣΜΟΙ

17. Ικανοποιημένοι από τις σπουδές τους στο Πανεπιστήμιο Κρήτης δήλωσε: το 69,8%% (πάρα πολύ 22,6% , πολύ 47,2%) και μέτρια, ούτε λίγο ούτε πολύ 24,5% και λίγο ικανοποιημένοι το 5,7%.

18. Οι σπουδές τους βοηθούν να κατανοήσουν την κρίση στην Ελλάδα δήλωσε το 63% (πάρα πολύ 21,6%, πολύ 41,4%), μέτρια, ούτε λίγο ούτε πολύ, 24,3%, λίγο δήλωσε το 7,2% και καθόλου το 5,4%.

19. Αν λόγω της κρίσης σκέφτονται : α. να επιδιώξουν και ένα δεύτερο πτυχίο: ΝΑΙ δήλωσε το 28% και ΟΧΙ το 72%. β. οι προπτυχιακοί να επιδιώξουν και μεταπτυχιακές σπουδές: το 54,8% απάντησε ΝΑΙ και το 45,2% ΟΧΙ. γ. να διακόψουν τις σπουδές τους: 3,7% ΝΑΙ , 96,3% ΟΧΙ δ. να μεταναστεύσουν στο εξωτερικό : 1. για σπουδές ΝΑΙ 30,5%, ίσως 39%, ΟΧΙ 30,5% 2. για εργασία ΝΑΙ 32,1%, ίσως 39,4%, ΟΧΙ 28,4%

20. Θεωρούν ότι με τις διατάξεις του νέου νόμου για τα ΑΕΙ οι σπουδές τους περισσότερο από πριν : α. θα διευκολυνθούν για το 10% β. θα δυσκολευτούν για το 90% .

21. Αν μπορούσαν να επιλέξουν σήμερα, θα προτιμούσαν να εργάζονται: α. στον Δημόσιο Τομέα το 18% β. στον Ιδιωτικό τομέα το 29% γ. να αναπτύξουν τη δική τους επιχείρηση το 53%

ΠΡΟΟΠΤΙΚΕΣ, ΣΥΝΑΙΣΘΗΜΑΤΑ

22. α. Αν με την εικόνα που έχουν σήμερα (2012), πιστεύουν ότι τα πράγματα στη χώρα μας πηγαίνουν σε **ΘΕΤΙΚΗ** κατεύθυνση : απάντησε ΝΑΙ μόνο το 4,5% και ΟΧΙ το 95,5%

β. Αν είναι αισιόδοξος-η για το μέλλον της χώρας, απάντησε: αρνητικά το 67% με περισσότερο απαισιόδοξες τις φοιτήτριες (καθόλου το 36,6% , λίγο το 30,4%) , ουδέτερα 26% και θετικά μόνο το 6,4% (πολύ 6,3% και πάρα πολύ το 0,9%).

γ. Αν πιστεύουν ότι αυτοί προσωπικά μπορούν να κάνουν κάτι για να αλλάξουν την κατάσταση, απάντησε ΝΑΙ το 43,6% και ΟΧΙ το 56,4%.

δ. Αν είναι αισιόδοξος-η για το προσωπικό τους μέλλον: ΝΑΙ απάντησε το 15% (πολύ 12,4%, πάρα πολύ 2,7%) ΟΧΙ το 35,4% με περισσότερο απαισιόδοξες τις φοιτήτριες (λίγο 23% , καθόλου 12,4%), και ουδέτερα, ούτε αισιόδοξο ούτε απαισιόδοξο, το 49,6%.

Γ. ΣΧΟΛΙΑΣΜΟΣ ΕΥΡΗΜΑΤΩΝ ΤΗΣ ΕΡΕΥΝΑΣ

1. Για τα οικονομικά στοιχεία εργασίας και οικογένειας το ποσοστό των προπτυχιακών νέων φοιτητών που δηλώνουν ότι **εργάζονται (26%)** είναι αρκετά υψηλότερο από προηγούμενες περιόδους πριν την οικονομική κρίση που δεν υπερβαίνει το 15% με βάση ενδεικτικά στοιχεία από προηγούμενες έρευνές μας.¹

¹ Οι απόφοιτοι που μας είχαν δηλώσει ότι εργάστηκαν στη διάρκεια των προπτυχιακών τους σπουδών δεν ξεπέρασαν το 15% (Σαματάς 1997, 2007 και Έρευνα Διασύνδεσης Πανεπιστημίου Κρήτης 2006. Το πραγματικό ποσοστό απασχόλησης θα μπορεί να φτάνει και το 30% αν υπολογίσουμε

Το ίδιο συμβαίνει και με το αυξανόμενο ποσοστό **57% όσων αναζητούν κάποια εργασία** από αυτούς που δεν εργάζονται. Την ανάγκη για κάποια βιοποριστική εργασία² δείχνει και το υψηλό ποσοστό **68,8%** όσων θα δεχόταν μια εργασία έστω και με πολύ χαμηλό μισθό, με μεγαλύτερη αντίσταση σε αυτό των φοιτητών από τις φοιτήτριες.

Την άσχημη οικονομική οικογενειακή κατάσταση για την μεγάλη πλειοψηφία των φοιτητών δείχνει το **91.5%** που δήλωσε συνολικά **ότι η οικογένειά τους τα βγάζει οικονομικά δύσκολα**,³ και το πάνω από τους μισούς ποσοστό 55% που δήλωσε **ότι έχουν κάποιον άνεργο** στην οικογένειά τους.⁴

2. Σχετικά με την επίδραση της οικονομικής κρίσης στην καθημερινότητα των φοιτητών: Η χρηματοδότησή όσων παίρνουν από τους γονείς τους (για τους περισσότερους, δηλαδή για το 78,5%), **έχει μειωθεί για το 85%,** (από λίγο 45,3% ως πολύ 39,8%). Η οικονομική κρίση έχει επηρεάσει αρνητικά την **κατανάλωσή σχεδόν όλων των φοιτητών που μας απάντησαν (96,8%)** από λίγο 25,6% ως πολύ 71,2%, **αλλά και την προσωπική τους διάθεση για το 93%,** από λίγο 44% ως πολύ 49%.

3. Για την ενημέρωσή τους χρησιμοποιούν περισσότερο:
το Ίντερνέτ 68,4⁵ και την TV 27,6%, ελάχιστα το Ραδιόφωνο 3,9% % και καθόλου έντυπες εφημερίδες, και **εμπιστεύονται περισσότερο το Ίντερνέτ 62,5% και τα ηλεκτρονικά ιστολόγια (Μπλογκς) 41,8%** και λιγότερο τις εφημερίδες 40,8%, ενώ δεν εμπιστεύονται τις δημοσκοπήσεις (Γκάλοπς) και τα δελτία ειδήσεων των καναλιών.

4. Για το ποιοι παράγοντες ευθύνονται περισσότερο για την οικονομική κρίση στην Ελλάδα, δηλώνουν ότι οι εσωτερικοί παράγοντες ευθύνονται περισσότερο 67% από τους εξωτερικούς 33%, και **έχουν πάρα πολύ μεγάλη ευθύνη κατά σειρά :** **1. τα κόμματα εξουσίας ΝΔ & ΠΑΣΟΚ 93%, 2. οι Έλληνες πολιτικοί 82,3%, 3. η διακυβέρνηση του Γιώργου Παπανδρέου 79%, 4. η διακυβέρνηση του Κώστα Καραμανλή 75%, 5. οι τράπεζες 67,2%⁶, 6. η**

ότι το ποσοστό που λόγω κρίσης αδυνατεί να παρακολουθεί τις σπουδές του μακριά από το σπίτι του στο Ρέθυμνο αυξάνει, όπως και αυτό που αναγκάζεται να εργάζεται και απλά να δίνει εξετάσεις.

² Στην αναζήτηση εργασίας στη συγκυρία της οικονομικής κρίσης δεν τίθεται θέμα αντιστοιχίας με το αντικείμενο των σπουδών. Η αναντιστοιχία που είχαμε διαπιστώσει για τη μεγάλη πλειοψηφία των απασχολούμενων αποφοίτων μας της Κοινωνιολογίας και πριν την κρίση, δηλαδή πλήρη ετεροαπασχόληση ήταν από 54 - 62% , ενώ ο μέσος όρος ετεροαπασχόλησης για αποφοίτους των άλλων τμημάτων ήταν 36,4%.

³ Το αντίστοιχο ποσοστό των αποφοίτων των οποίων η οικογένειά τους τα βγάζει οικονομικά δύσκολα, στην έρευνά μας για τους αποφοίτους του Πανεπ. Κρήτης το 2006 ήταν 19,7% ως μέσος όρος για τους αποφοίτους όλων των τμημάτων και 24,2% για τους αποφοίτους της Κοινωνιολογίας.

⁴ Σύμφωνα με στοιχεία της Κομισιόν, σχετικά με την κοινωνική κατάσταση στην ΕΕ, όπου, όπως επισημαίνεται, στην ΕΕ το 16% των νοικοκυριών ζει κάτω από το όριο της φτώχειας, στην Ελλάδα το ένα στα πέντε νοικοκυριά (20%) ζει κάτω από το όριο της φτώχειας, δηλαδή συμπεριλαμβανομένης και της κοινωνικής πρόνοιας δεν καταφέρνει να έχει διαθέσιμο εισόδημα ίσο ή ανώτερο του 60% του μέσου εισοδήματος στη χώρα του (πηγή: www.in.gr 17/07/2013).

⁵ Ενώ στην Ελλάδα σχεδόν 1 στους 2 πολίτες (46%), προτιμούν για την ενημέρωσή τους τα παραδοσιακά μέσα ενημέρωσης TV, εφημερίδες το 25% των πολιτών (1 στους 4) χρησιμοποιεί για την ενημέρωσή του αποκλειστικά το Ίντερνέτ («net-newsers»).» Public Issue, Έρευνα για την ενημερωτική χρήση των Μέσων 2012.

⁶ Με δεδομένο ότι οι τράπεζες βρέθηκαν στο επίκεντρο της δημόσιας κριτικής, εξαιτίας της ευθύνης τους για την κρίση, τα τελευταία έξι χρόνια (2007-2013), η κοινωνική εμπιστοσύνη προς αυτές συνέχισε, αδιάλειπτα, να υποχωρεί. Σύμφωνα με μια πρόσφατη μέτρηση της Public Issue, σχεδόν 3 στους 4 Έλληνες (74%) δηλώνουν σήμερα ότι δεν εμπιστεύονται τις τράπεζες, ενώ μόλις 22%, δηλαδή λιγότεροι από 1 στους 4, διατηρούν την εμπιστοσύνη τους προς αυτές. Public Issue: [Greek Social Issues 5-2013: <Εμπιστοσύνη στο τραπεζικό σύστημα, 2013>](#)

παγκόσμια κρίση 49% 7. η ένταξή μας στην ΕΕ και στο Ευρώ 43,5%, και 7. όλοι οι Έλληνες πολίτες 20,3%.

5. Για άλλα θέματα σχετικά με την κρίση οι φοιτητές που μας απάντησαν εκφράζουν τις ακόλουθες απόψεις: α. η μεγάλη πλειοψηφία τους δεν πιστεύει (το 90,7%) ότι οι Ευρωπαίοι εταίροι και δανειστές μας θέλουν πραγματικά να μας βοηθήσουν .

β. το 64,2% δεν συμφωνεί ότι έχουμε ωφεληθεί ως χώρα από την υιοθέτηση του ΕΥΡΩ γ. και δεν συμφωνεί να παραμείνουμε στο ΕΥΡΩ με κάθε κόστος το 63%.⁷ Επίσης δ. διαφωνεί να επιστρέψουμε στη Δραχμή το 70,9% ε. το 62,5% διαφωνεί να παραμείνουμε με κάθε κόστος στην Ευρωπαϊκή Ένωση (ΕΕ), στ. το 85,2% συμφωνεί ότι έχουμε χάσει την εθνική μας κυριαρχία ζ. το 82% συμφωνεί ότι είμαστε υπό την κατοχή του Γαλλογερμανικού Άξονα και της Τρόικα. η. για το αν η φράση «όλοι τα φάγαμε» έχει κάποια δόση αλήθειας: διαφωνεί το 51,5% θ. το 77,6% διαφωνεί με την άποψη ότι οι μεταρρυθμίσεις που προωθούν τα μνημόνια και η Τρόικα είναι απαραίτητες για την ανόρθωση της οικονομίας μας. Επίσης η. το 74,3% διαφωνεί με την άποψη ότι τα Μνημόνια είναι αναγκαία κακά για να μην χρεοκοπήσει η χώρα, όπως επίσης θ. περισσότεροι διαφωνούν (48%) παρά συμφωνούν με την άποψη ότι η προσφυγή στον μηχανισμό στήριξης της Τρόικα (ΔΝΤ, ΕΚΤ, ΚΟΜΙΣΙΟΝ) ήταν αναπόφευκτη.

ι. Η μεγάλη πλειοψηφία συμφωνεί (84,6%) ότι « η Δημοκρατία στη χώρα μας δεν λειτουργεί», και θεωρεί αποτελεσματικότερη μια κυβέρνηση πολιτικών και όχι τεχνοκρατών το 54%.

6. Σχετικά με κάποιες αντιδράσεις , συμπεριφορές και συναισθήματα:

α. περισσότεροι διαφωνούν (51,7%) με τους προπηλακισμούς και τις βίαιες αποδοκιμασίες ενάντια στους κυβερνητικούς πολιτικούς, ενώ συμφωνεί το 48,3%.

β. το 61,5% συμφωνεί με τη φραστική μόνο αποδοκιμασία των κυβερνητικών πολιτικών προσώπων.⁸ γ. με τις μούντζες και τη φράση «Να καεί το ‘μπιπ----’ η Βουλή» διαφωνεί από λίγο ως πολύ το 68,3%. δ. με τις συγκεντρώσεις των αγανακτισμένων πολιτών : συμφωνεί το 81,2%⁹ ε. με τα πολύ αρνητικά συναισθήματα και τους βαρείς χαρακτηρισμούς για την κ. Μέρκελ συμφωνεί το 56% στ. το 78,6% αισθάνεται ότι «η Γερμανική πολιτική ως προς στη χώρα μας είναι εχθρική» ζ. το 76,3% νοιώθει να προσβάλλεται προσωπικά από τα ξένα ΜΜΕ όταν αυτά κατηγορούν τους Έλληνες ως τεμπέληδες και διεφθαρμένους.

7. Για τα προβλήματα, τους θεσμούς, τα επαγγέλματα, και την Ευρωπαϊκή Ένωση : α. Το μεγαλύτερο πρόβλημα της Ελληνικής κοινωνίας σήμερα; (κατά σειρά προτεραιότητας) θεωρούν ότι είναι:

1. πρώτο η Διαφθορά 81,5% (με βάση τις περισσότερες γνώμες των φοιτητριών)¹⁰
2. όπως και η Ανεργία-απασχόληση 81,5%¹¹ 3. η ατιμωρησία 69,7% 4. η

⁷ Σύμφωνα με το Πολιτικό Βαρόμετρο της Public Issue (122, Ιούλιος 2013), η θετική γνώμη για το Ευρώ στο διάστημα Ιανουαρίου-Ιουλίου 2013 έπεσε από το 65% στο 55%, ενώ η αρνητική γνώμη αντίστοιχα αυξήθηκε από το 32% στο 41%.

⁸ Το γιουχάισμα και την (φραστική) αποδοκιμασία των πολιτικών εγκρίνει το 52% και δε εγκρίνει το 43% στην έρευνα της Public Issue για το κίνημα των αγανακτισμένων (Ιούνιος 2011).

⁹ Στην ίδια έρευνα της Public Issue το 86% έχει γενικά θετική γνώμη για τις συγκεντρώσεις στις πλατείες των αγανακτισμένων πολιτών.

¹⁰ Σύμφωνα με την Εθνική Έρευνα για τη διαφθορά στην Ελλάδα -2012 της Διεθνούς Διαφάνειας Ελλάς και της Public Issue για το 2012, η διαφθορά στο δημόσιο και ιδιωτικό τομέα καταγράφει σημαντική μείωση λόγω της οικονομικής κρίσης και της εκστρατείας εναντίον της. Έτσι ο αριθμός των περιστατικών διαφθοράς έπεσε το 2012 στο 8,6%, έναντι 10,2% το 2011.

φοροδιαφυγή 56,3% 5. η κομματοκρατία 48,7% 6. η εγκληματικότητα 41,2%, 7. η ανασφάλεια 31,9% 8. η λαθρομετανάστευση 24,4% 9. η ακρίβεια 21,8% 10. η οικογενειοκρατία 10,9% 11. τα ναρκωτικά 10,1% 12. Άλλο 8,4%

β. Όπως οι Έλληνες πολίτες, έτσι και οι φοιτητές μας τρέφουν πια ελάχιστη εμπιστοσύνη στους θεσμούς της χώρας και ιδίως στους πολιτικούς θεσμούς. Οι θεσμοί που εμπιστεύονται περισσότερο (κατά σειρά προτεραιότητας) είναι:

1. οι Ανεξάρτητες Αρχές (π.χ. Συνήγορος του πολίτη) 78,4% και η 2. Δικαιοσύνη 53,2% . Ενώ πολύ λιγότερο τους υπόλοιπους: 3. Άλλο 37,8% 4. ο Πρόεδρος της Δημοκρατίας 31,5%¹² 5. τα Συνδικάτα 27,9% (με βάση τις περισσότερες προτιμήσεις των φοιτητών) 6. η Ευρωπαϊκή Ένωση 27,9% 7. οι Ένοπλες Δυνάμεις 24,3% 8. η Εκκλησία της Ελλάδος 20,7% (με περισσότερες προτιμήσεις των φοιτητριών) 9. η Αστυνομία 20,7% με λιγότερες προτιμήσεις από τους φοιτητές 10. η Βουλή 9,9%¹³ 11. τα ΜΜΕ 8,1% 12. η Κυβέρνηση 7,2% 13. τα Κόμματα 6,3%¹⁴.

γ. έχουν ΑΡΝΗΤΙΚΗ γνώμη για τους:

1. Πολιτικούς 92,5% 2. Τραπεζίτες 71,7% 3. Τηλεπαρουσιαστές 63,3%
4. Ιερείς 60% 5. Αστυνομικούς 51,7% 6. Δημόσιους Υπάλληλους 41,7% 7. Επιχειρηματίες 36,7% 8. Δικαστές 35,8% 9. Γιατρούς 23,3% 10. Καθηγητές ΑΕΙ 14,2% 11. Εκπαιδευτικούς 14,2% 12. Διανοούμενους 11,7% 13. Αθλητές 9,2% 14. Καλλιτέχνες 6,7% .

δ. για την Ευρωπαϊκή Ένωση: α. το 56% έχει αλλάξει στάση ως προς την ΕΕ λόγω της κρίσης¹⁵ β. Η παρούσα στάση τους ως προς την ΕΕ είναι: 1. θετική μόνο για το 8,7% 2. ουδέτερη 45,2% και 3. αρνητική 46,1%¹⁶

8. Συμμετέχει: α. σε διαδηλώσεις διαμαρτυρίας κατά των μέτρων ενάντια στην κρίση ένα σημαντικό ποσοστό το 39,3% (αναλογικά περισσότερο οι φοιτητές) αλλά όχι η πλειοψηφία το 60,7% , η οποία δεν έχει συμμετάσχει . β. σε κάποια εθελοντική οργάνωση (ή ΜΚΟ) μόνο το 10,4% (αναλογικά περισσότερο οι φοιτητρίες)¹⁷ γ. και από αυτούς που δεν συμμετέχουν σκέφτονται να συμμετάσχουν

¹¹ Σύμφωνα με την έρευνα εργατικού δυναμικού της Ελληνικής Στατιστικής Αρχής, στο 26,9% εκτινάχθηκε το ποσοστό της ανεργίας στη χώρα τον Απρίλιο 2013, από 23,1% τον Απρίλιο 2012 και 26,8% το Μάρτιο 2013, με τον αριθμό των ανέργων να ανέρχεται πλέον σε 1.337.051 άτομα.(πηγή: www.in.gr, 11/07/2013).

¹² Αν το 2008, ο Πρόεδρος της Δημοκρατίας ήταν ο μοναδικός πολιτικός θεσμός που εμπιστεύονταν οι Έλληνες πολίτες, σίγουρα η δημοφιλία του προσώπου και του θεσμού έχει μειωθεί αισθητά από το 201, όπως απέδειξαν και τα επεισόδια που εκδηλώθηκαν για πρώτη φορά εναντίον του στην παρέλαση της 28/10/2011 στη Θεσσαλονίκη.

¹³ Πολύ πριν την κρίση η Βουλή, υποβιβάστηκε στην εμπιστοσύνη των πολιτών από την 30ή θέση το 2007, στην 38η το 2008 σύμφωνα με τη μέτρηση του 2008 της Public Issue

¹⁴ Επίσης τα πολιτικά κόμματα κατατάσσονται στην τελευταία (48η) θέση ήδη από το 2008 σύμφωνα με τη ίδια μέτρηση του 2008 της Public Issue

¹⁵ Σύμφωνα με τα αποτελέσματα της εθνικής ανάλυσης του τακτικού Ευρωβαρόμετρου 78, του 2012, οι Έλληνες σε ποσοστό 54% (το υψηλότερο της έρευνας) δηλώνουν ότι δεν αισθάνονται ότι είναι πολίτες της Ευρωπαϊκής Ένωσης και στα ερωτήματα αν έχουν ωφεληθεί από τα επιτεύγματα της ΕΕ, οι Έλληνες πολίτες στην πλειονότητά τους απαντούν σε όλα αρνητικά, συγκεντρώνοντας μάλιστα σε όλες τις περιπτώσεις από τα υψηλότερα (αρνητικά) ποσοστά του συνολικού ευρωπαϊκού δείγματος.

¹⁶ Σύμφωνα με το Πολιτικό Βαρόμετρο της Public Issue (122, Ιούλιος 2013), η αρνητική γνώμη για την ΕΕ στο διάστημα Ιανουαρίου-Ιουλίου 2013 αυξήθηκε από 47% στο 60%, ενώ η θετική από το 5% μειώθηκε στο 37%.

¹⁷ Σύμφωνα με την έρευνα της Public Issue «Η συμμετοχή των πολιτών στην Ελλάδα», (Ιούλιος, 2013) το 4% των πολιτών είναι μέλη σε κάποια Μη Κυβερνητική Οργάνωση (π.χ. για την προστασία του περιβάλλοντος, των ανθρωπίνων δικαιωμάτων κλπ.). Το ποσοστό συμμετοχής είναι υψηλό κυρίως στις γυναίκες (5%, έναντι 3% για τους άνδρες) και στους νέους ηλικίας 18-34 ετών (8%). Επίσης ,

σε κάποια εθελοντική - ΜΚΟ για τη βοήθεια των θυμάτων της κρίσης το 30% (αναλογικά περισσότερο οι φοιτήτριες).

9. Έχει στραφεί τελευταία λόγω της κρίσης προς τη θρησκεία-εκκλησία και γενικά στο Θεό μόνο το 5%, και αντίστοιχα εκκλησιάζεται μόνο το 5,5%.

10. Στο πολιτικό φάσμα τοποθετούνται: α. η πλειοψηφία στην αριστερά συνολικά 50,4% (στην κέντρο-αριστερά 15,2%, στην αριστερά 29,5%, ζ. στην ακρο-αριστερά 5,7% , μόνο γυναίκες). β. στη δεξιά συνολικά 5,8% (στην κεντρο-δεξιά 2,9%, στη δεξιά 1,9% στην ακροδεξιά 1% (ένας άνδρας) γ. στο κέντρο 5,7%, δ. στον αναρχικό χώρο 5,7% (περισσότεροι άνδρες) θ. πουθενά 32,4% αναλογικά πολύ περισσότερες γυναίκες (στο ποσοστό αυτό σίγουρα περιλαμβάνεται και το ποσοστό που δεν επιθυμεί να αποκαλύψει την πολιτική του τοποθέτηση) .

11. Για τις εκλογές του Ιουνίου 2012 ένα ποσοστό 28,2% δήλωσε ότι θα ψήφιζε διαφορετικά από ό,τι ψήφισε στις προηγούμενες εκλογές (αναλογικά περισσότερο σταθεροί είναι οι φοιτητές).

12. α. Ικανοποιημένοι από τις σπουδές τους στο Πανεπιστήμιο Κρήτης δήλωσε το 69,8% (πάρα πολύ 22,6% , πολύ 47,2%), ποσοστά μικρότερο από προηγούμενες έρευνές μας, γεγονός που αντανάκλα τα προβλήματα που αντιμετωπίζει το Πανεπιστήμιο λόγω της κρίσης, αλλά και φοιτητές.¹⁸ Μέτρια, ούτε λίγο ούτε πολύ 24,5% και λίγο ικανοποιημένοι δήλωσε το 5,7%.

β. Οι σπουδές τους βοηθούν να κατανοήσουν την κρίση στην Ελλάδα δήλωσε το 63% (πάρα πολύ 21,6%, πολύ 41,4%), μέτρια, ούτε λίγο ούτε πολύ, 24,3%, λίγο δήλωσε το 7,2% και καθόλου το 5,4%.

γ. το 72% λόγω της κρίσης δεν σκέφτεται να επιδιώξει και ένα δεύτερο πτυχίο (επειδή ίσως οι περισσότεροι είναι ακόμη σε μικρά έτη) και δ. το 54,8% των προπτυχιακών θα επιδιώξει μεταπτυχιακές σπουδές . ε. το 96,3% δεν σκέπτεται να διακόψει τις σπουδές του.

ζ. σκέπτεται να μεταναστεύσει στο εξωτερικό: για σπουδές το 69,5% (NAI 30,5%, ίσως 39%), ή και 2. για εργασία 71,5% (NAI 32,1%, ίσως 39,4%).

η. το 90% θεωρεί ότι με τις διατάξεις του νέου νόμου για τα ΑΕΙ οι σπουδές τους περισσότερο από πριν θα δυσκολευτούν

13. Αν μπορούσαν να επιλέξουν σήμερα, θα προτιμούσαν να εργάζονται:

α. στον Ιδιωτικό τομέα το 29% , ενώ β. στο Δημόσιο τομέα το 18%. Οι περισσότεροι όμως γ. το 53% θα ήθελαν να αναπτύξουν τη δική τους επιχείρηση.¹⁹

14. Με βάση την εικόνα που έχουν σήμερα (2012): α. το 95,5% πιστεύει ότι τα πράγματα στη χώρα μας ΔΕΝ πηγαίνουν σε ΘΕΤΙΚΗ κατεύθυνση.

β. το 67% συνολικά δεν είναι αισιόδοξο για το μέλλον της χώρας (με περισσότερο απαισιόδοξες τις φοιτήτριες), ουδέτερα 26% και αισιόδοξο δήλωσε μόνο το 6,4% γ. η πλειοψηφία (56,4%) δεν πιστεύει ότι προσωπικά μπορεί να κάνει κάτι για να αλλάξει την κατάσταση, ενώ ένα σημαντικό ποσοστό το 43,6% δήλωσε θετικά.

περίπου 1 στους 5 πολίτες (18%) είναι μέλος σε κάποιον πολιτιστικό σύλλογο (μουσικής, χορού, τέχνης, θεάτρου κλπ.).

¹⁸ Σύμφωνα με την έρευνά μας του 2005 οι απόφοιτοι του Πανεπ. Κρήτης δήλωσαν ευχαριστημένοι 83,4%, ουδέτεροι 13,4%, δυσαρεστημένοι 3,1%.

¹⁹ Πριν την απαξίωση και συρρίκνωση του δημόσιου τομέα τα ποσοστά προτίμησης του από τους αποφοίτους των ΑΕΙ ήταν αυξημένα. Σύμφωνα με τα στοιχεία της έρευνάς μας (2005) το δημόσιο τομέα προτιμούσε το 71,2% των αποφοίτων του Πανεπ. Κρήτης , τον ιδιωτικό τομέα το 8,4% , και να έχουν δική τους επιχείρηση το 20,4%.

15. απαισιόδοξο για το προσωπικό του μέλλον δήλωσε το 35,4% (με περισσότερο απαισιόδοξες τις φοιτήτριες), αισιόδοξο μόνο **το 15%** και **ουδέτερο**, ούτε αισιόδοξο ούτε απαισιόδοξο, **το 49,6%**.²⁰

Δ. ΣΥΜΠΕΡΑΣΜΑΤΙΚΕΣ ΠΑΡΑΤΗΡΗΣΕΙΣ

Συμπερασματικά: η οικονομική κρίση φαίνεται να έχει επηρεάσει αρνητικά την οικονομική κατάσταση της μεγάλης πλειοψηφίας των φοιτητών-τριών μας καθώς και των οικογενειών τους, έχει μειώσει τη χρηματοδότησή τους από τους γονείς τους, έχει αυξήσει το ποσοστό όσων εργάζονται και αυτών που επιζητούν να εργαστούν και έχει μειώσει αισθητά την καθημερινή κατανάλωσή τους .

Για την **ενημέρωσή** τους χρησιμοποιούν περισσότερο **το Διαδίκτυο**, το οποίο και εμπιστεύονται περισσότερο από τα άλλα παραδοσιακά ΜΜΕ.

Για τα αίτια της οικονομικής κρίσης στην Ελλάδα θεωρούν να ευθύνονται περισσότερο οι εσωτερικοί πολιτικοί παράγοντες και συγκεκριμένα τα κόμματα εξουσίας ΝΔ & ΠΑΣΟΚ, οι Έλληνες πολιτικοί και η διακυβέρνηση του Γιώργου Παπανδρέου και Κώστα Καραμανλή.

Δεν πιστεύουν ότι οι Ευρωπαίοι εταίροι και δανειστές μας θέλουν πραγματικά να μας βοηθήσουν . Δεν συμφωνούν ότι έχουμε ωφεληθεί ως χώρα από την υιοθέτηση του ΕΥΡΩ, και να παραμείνουμε στο **ΕΥΡΩ** με κάθε κόστος. **Όμως** διαφωνούν και να επιστρέψουμε στη **Δραχμή**, καθώς και να παραμείνουμε με κάθε κόστος στην **Ευρωπαϊκή Ένωση (ΕΕ)**. Συμφωνούν ότι έχουμε χάσει την **εθνική μας κυριαρχία** και ότι είμαστε υπό την κατοχή του Γαλλογερμανικού Άξονα και της Τρόικα. Επίσης διαφωνούν στο ότι η φράση **«όλοι τα φάγαμε»** έχει κάποια δόση αλήθειας, και δεν συμφωνούν με την άποψη ότι οι μεταρρυθμίσεις που προωθούν **τα μνημόνια και η Τρόικα** είναι απαραίτητες για την ανόρθωση της οικονομίας μας. Επίσης διαφωνούν με το ότι τα Μνημόνια είναι αναγκαία κακά για να μην χρεοκοπήσει η χώρα, όπως επίσης και με την άποψη ότι η προσφυγή στον **μηχανισμό στήριξης** της Τρόικα (ΔΝΤ, ΕΚΤ, ΚΟΜΙΣΙΟΝ) ήταν αναπόφευκτη.

Συμφωνούν με την άποψη ότι « η **Δημοκρατία** στη χώρα μας δεν λειτουργεί», και δεν θεωρούν αποτελεσματικότερη μια **κυβέρνηση τεχνοκρατών** συγκριτικά με μια κυβέρνηση πολιτικών.

Διαφωνούν κατά πλειοψηφία (51,7%) με τους **προπηλακισμούς και τις βίαιες αποδοκιμασίες** ενάντια στους κυβερνητικούς πολιτικούς, ενώ ένα σημαντικό ποσοστό συμφωνεί το 48,3%. Οι περισσότεροι (**61,5%**) συμφωνούν με τη **φραστική μόνο αποδοκιμασία** των κυβερνητικών πολιτικών προσώπων, και διαφωνούν με την πλήρη **απαξίωση της Βουλής**. Επικροτούν τις συγκεντρώσεις των **αγανακτισμένων** πολιτών, και αισθάνονται ότι η **Γερμανική πολιτική** ως προς στη χώρα μας είναι εχθρική.²¹ Προσβάλλονται προσωπικά από τα **ξένα ΜΜΕ** όταν αυτά κατηγορούν τους Έλληνες ως τεμπέληδες και διεφθαρμένους.

²⁰ Τα ποσοστά απαισιοδοξίας των φοιτητών-φοιτητριών μας αν και υψηλά, είναι σχετικά πολύ μικρότερα συγκριτικά με τα πολύ υψηλότερα πανελλήνια ποσοστά. Σύμφωνα με το Ευρωβαρόμετρο 23/7/2013, οι Έλληνες είναι πρωταθλητές στην απαισιοδοξία: Το 70% των πολιτών βλέπουν το μέλλον τους μαύρο και συγκεκριμένα, το 68% των Ελλήνων θεωρεί ότι τα χειρότερα δεν έχουν έρθει ακόμη σε ότι αφορά τις αρνητικές επιπτώσεις της κρίσης στην αγορά εργασίας, ενώ το 98% των Ελλήνων χαρακτηρίζουν την κατάσταση της εθνικής οικονομίας «κακή». Σε ό,τι αφορά ειδικότερα την κατάσταση του νοικοκυριού τους, το 78% των Ελλήνων θεωρεί ότι τα πράγματα είναι «άσχημα», ενώ το 68% δηλώνει ότι η σημερινή κατάσταση δεν τους επιτρέπει να κάνουν σχέδια για το μέλλον και ζουν μέρα τη μέρα. Πηγή: <http://www.iefimerida.gr/node/115978#ixzz2ZtiPuirj>

²¹ Σε δημοσκόπηση που δημοσιεύθηκε στο περιοδικό *Επίκαιρα* (Βερναρδάκης, 2012) το 76% των ερωτηθέντων θεωρεί τη Γερμανία εχθρική χώρα προς τη Ελλάδα, το 79% θεωρεί ότι ο ρόλος της

Θεωρούν ως τα μεγαλύτερα προβλήματα της Ελληνικής κοινωνίας σήμερα εξίσου τη **διαφθορά** (81,5%) και την **ανεργία**, και ακολούθως **την ατιμωρησία**, **τη φοροδιαφυγή** και **την κομματοκρατία**.

Όπως οι Έλληνες πολίτες, έτσι και οι φοιτητές μας τρέφουν πια **ελάχιστη εμπιστοσύνη στους θεσμούς** της χώρας και **ιδίως στους πολιτικούς θεσμούς**, και έχουν πολύ αρνητική γνώμη για τους Πολιτικούς, και τους Τραπεζίτες, Τηλεπαρουσιαστές και Αστυνομικούς.

Όπως οι περισσότεροι Έλληνες λόγω των Ευρωπαϊκών πολιτικών λιτότητας και των Μνημονίων, έτσι και οι φοιτητές μας έχουν **αλλάξει στάση ως προς την ΕΕ**, έχοντας στο μεγαλύτερο ποσοστό τους (46,1%) **αρνητική στάση**.

Συμμετέχουν: α. σε διαδηλώσεις διαμαρτυρίας κατά των μέτρων ενάντια στην κρίση με ένα σημαντικό ποσοστό το 39,3% (αναλογικά περισσότερο οι φοιτητές), αλλά όχι η πλειοψηφία 60,7%, η οποία δεν έχει συμμετάσχει μέχρι τώρα. Έχουν ελάχιστη συμμετοχή (μόνο το 10,4%) σε κάποια **εθελοντική οργάνωση (ή ΜΚΟ)** και το 30% σκέφτεται να συμμετάσχει σε κάποια εθελοντική - ΜΚΟ για τη βοήθεια των θυμάτων της κρίσης το 30% (αναλογικά περισσότερο οι φοιτήτριες).

Προς τη **θρησκεία-εκκλησία και γενικά στο Θεό έχει** στραφεί τελευταία λόγω της κρίσης μόνο το 5%, και αντίστοιχα **εκκλησιάζεται** μόνο το 5,5%.

Στο πολιτικό φάσμα αυτό-τοποθετούνται συνολικά: **η πλειοψηφία στην αριστερά 50,4%**, στη δεξιά 5,8%, στο κέντρο 5,7%, στον αναρχικό χώρο 5,7% (περισσότεροι άνδρες) και **ε. πουθενά 32,4%** αναλογικά πολύ περισσότερες γυναίκες.

Ικανοποιημένοι από τις σπουδές τους στο Πανεπιστήμιο Κρήτης δήλωσε το 69,8%. Θεωρούν ότι **οι σπουδές τους βοηθούν να κατανοήσουν την κρίση στην Ελλάδα δήλωσε το 63%** (πάρα πολύ 21,6% και πολύ 41,4%).

Προς το παρόν το 72% λόγω της κρίσης δεν σκέφτεται να επιδιώξει και ένα δεύτερο πτυχίο, ενώ το 54,8% των προπτυχιακών **θα επιδιώξει μεταπτυχιακές σπουδές**. Επίσης δεν έχουν ακόμη φτάσει να σκέπτονται να διακόψουν τις σπουδές του, αλλά σκέπτονται **να μεταναστεύσουν στο εξωτερικό: για σπουδές το 69,5%** ή **και για εργασία 71,5%**. Το 90% θεωρεί ότι με τις **διατάξεις του νέου νόμου για τα ΑΕΙ** οι σπουδές τους περισσότερο από πριν θα δυσκολευτούν.

Αν μπορούσαν να επιλέξουν σήμερα, θα προτιμούσαν να εργάζονται **περισσότερο στον Ιδιωτικό τομέα (29%)** παρά στον Δημόσιο τομέα (18%), όμως οι περισσότεροι το 53% θα ήθελαν να **αναπτύξουν τη δική τους επιχείρηση**.

Με βάση την εικόνα που έχουν σήμερα (2012) **εκφράζουν την απαισιοδοξία τους** αφού **α. το 95,5%** πιστεύει ότι τα πράγματα στη χώρα μας ΔΕΝ πηγαίνουν σε ΘΕΤΙΚΗ κατεύθυνση. **β. το 67%** συνολικά **δεν είναι αισιόδοξο για το μέλλον της χώρας** **γ. η πλειοψηφία (56,4%) δεν πιστεύει** ότι προσωπικά μπορεί να κάνει κάτι για να αλλάξει την κατάσταση, **και δ. απαισιόδοξο για το προσωπικό του μέλλον δήλωσε το 35,4%** (με περισσότερο απαισιόδοξες τις φοιτήτριες), **αισιόδοξο μόνο το 15%** και **ουδέτερο, ούτε αισιόδοξο ούτε απαισιόδοξο, το 49,6%**.

Οι παραπάνω απόψεις και στάσεις των φοιτητών μας, έστω και μη αντιπροσωπευτικές για το σύνολο των φοιτητών του Πανεπιστημίου Κρήτης, δεν αποκλίνουν από αυτές που δηλώνονται σε πανελλήνιες έρευνες γνώμης. Αντανακλούν την αρνητική επίδραση της οικονομικής κρίσης και στους φοιτητές μας, οι οποίοι στη μεγάλη πλειοψηφία τους εξαρτώνται οικονομικά από τις δεινοπαθούσες οικογένειές τους. Οι απαντήσεις τους δείχνουν ότι είναι αρκετά ενημερωμένοι, ώριμοι, και ανήσυχοι για τις προοπτικές τους. Χρέος όλων των υπευθύνων φορέων της πολιτείας

Γερμανίας στην Ευρώπη είναι αρνητικός και το πρώτο συναίσθημα που προκαλεί η λέξη Γερμανία είναι θυμός (41%), το δεύτερο απογοήτευση (10%) και το τρίτο φόβος (6,4%).

και φυσικά του Πανεπιστημίου είναι να αφουγκραστούν την φωνή αγωνίας των φοιτητών και φοιτητριών μας, και να συμβάλλουν με κάθε μέσον στην τόνωση του ηθικού τους αλλά και στη δημιουργία ευσίωνων προοπτικών για το μέλλον τους, που αποτελεί και το μέλλον της ταλαίπωρης πατρίδας μας.²²

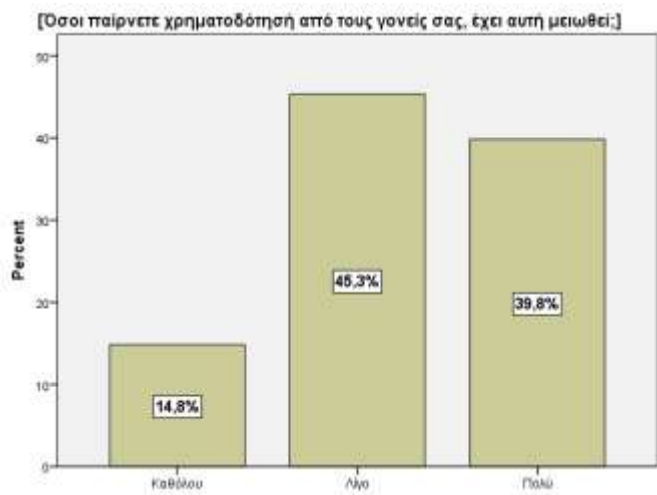
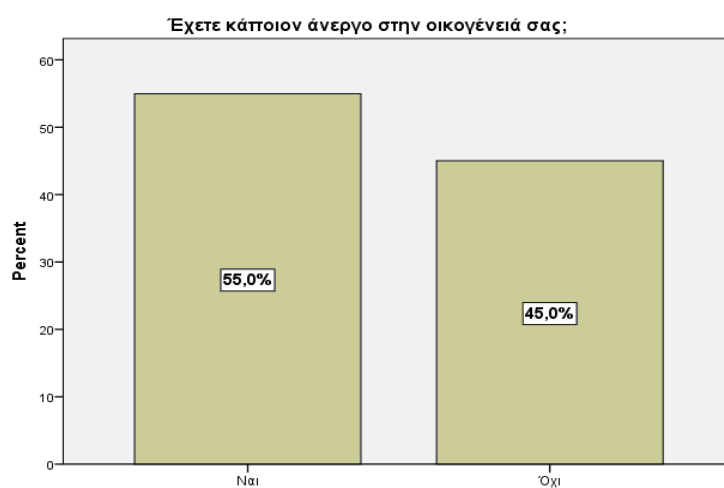
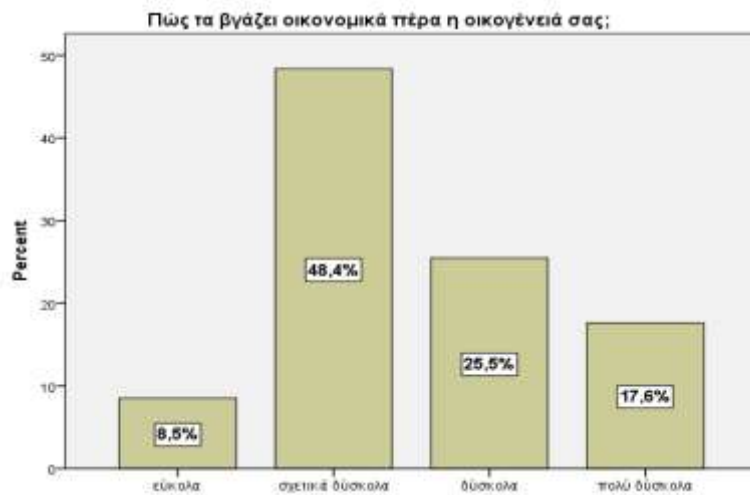
ΕΠΙΛΕΚΤΙΚΗ ΒΙΒΛΙΟΓΡΑΦΙΑ

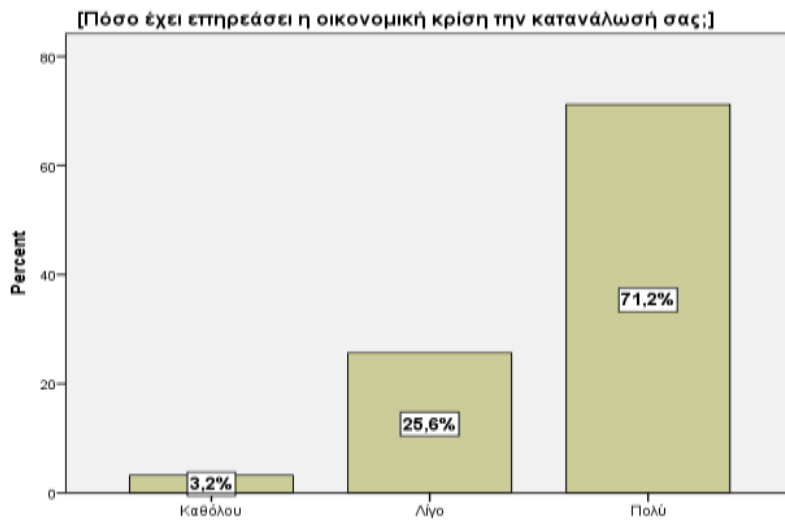
- Αθανασίου Α. (2012) Η κρίση ως 'κατάσταση έκτακτης ανάγκης', Σαββάλας Αφουξενίδης, Αλ. (επιμ.) (2012) Ανισότητα στην εποχή της κρίσης, Προπομπός
- Beck, U. (2013) Από τον Μακιαβέλλι στη Μερκιαβέλλι: Η Γερμανική Ευρώπη και οι στρατηγικές εξουσίας της κρίσης, Πατάκη.
- Βερναρδάκης, Χρ. (2012) «Έντονος αντιγερμανισμός: Η εικόνα της Γερμανίας στην Ελληνική κοινή γνώμη, *Επίκαιρα*,» 23.2.2012: 27-30.
- Βλάχου, Α. κ.άλ. (επιμ) (2011) Οικονομική Κρίση και Ελλάδα, Gutenberg Γραφείο Διασύνδεσης Πανεπιστημίου Κρήτης (2006) «Έρευνα απορρόφησης αποφοίτων (1998-2000) του Πανεπ/μίου Κρήτης στην αγορά εργασίας» διαθέσιμη στην ιστοσελίδα <http://career.admin.uoc.gr>.
- Δουζίνας, Κ. (2011) Αντίσταση και Φιλοσοφία στην Κρίση: Πολιτική, Ηθική και Στάση Σύνταγμα, Αλεξάνδρεια.
- Ευρωβαρόμετρο # 78. (2012) Κοινή γνώμη στην Ευρωπαϊκή Ένωση, Φθινόπωρο (http://www.pelop.gr/files/pdfs/eb_ellada.pdf)
- Ευρωβαρόμετρο 23/7/2013, «Οι Έλληνες είναι πρωταθλητές στην απαισιοδοξία» (<http://www.iefimerida.gr/node/115978#ixzz2ZtiPuirj>)
- Καραμεσίνη, Μ. (2008). Η απορρόφηση των πτυχιούχων πανεπιστημίου στην αγορά εργασίας: Πανελλαδική έρευνα στους αποφοίτους των ετών 1998-2000. Οριζόντια δράση υποστήριξης Γραφείων Διασύνδεσης Πανεπ/μίων. Αθήνα: Διόνικος.
- Κοντιάδης, Ξ. & Ανθόπουλος, Χ. (επιμ.) (2008) Κρίση του ελληνικού πολιτικού συστήματος, Παπαζήση
- Λάσκος, Χρ. & Τσακαλώτος, Ευ.(2012) 22 Πράγματα που μας λένε για την ελληνική κρίση και δεν είναι έτσι, ΚΨΜ.
- Matsuo H. et. al. (2004) «The Online Survey: Its Contributions and Potential Problems», Saint Louis University, διαθέσιμο στην ιστοσελίδα: <http://www.amstat.org/sections/srms/proceedings/y2004/files/Jsm2004-000440.pdf> Mills, C.W. (1985) Κοινωνιολογική Φαντασία, Παπαζήσης
- Μουζέλης, Ν. (2012) « Η διαμάχη γύρω από την κρίση: Τέσσερις βασικές προσεγγίσεις» *Athens Review of Books*, Σεπτεμβρίου 12.
- Παναγιωταρέα, Ε. (2012) “ Η πολιτική της κρίσης στην Ευρωζώνη”, Ελληνική Επιθεώρηση Πολιτικής Επιστήμης, Μάιος –Νοέμβριος 2012, τχ. 39.
- Public Issue (2011) Το Κίνημα των Αγανακτισμένων Πολιτών: έρευνα κοινής γνώμης για τις νέες μορφές κινητοποίησης. Διαθέσιμο στην ιστοσελίδα: www.publicissue.gr
- Public Issue (2008) Μέτρηση εμπιστοσύνης στους θεσμούς 2008. (www.publicissue.gr)

²² Στο τμήμα Κοινωνιολογίας δεν μπορούσαμε και πριν την κρίση να υποσχεθούμε στους φοιτητές μας επαγγελματική «αποκατάσταση». Όμως προσπαθούμε να τους καλλιεργήσουμε την «κοινωνιολογική φαντασία», ώστε να μπορούν να κατανοούν τι συμβαίνει γύρω τους, να συνδέουν το εγώ με το εμείς και γενικά να μπορέσουν με βάση την αναπτυγμένη κοινωνική τους αντίληψη να πάρουν τη ζωή στα χέρια τους και να παρέμβουν θετικά στα κοινωνικά δρώμενα (Σαματάς, 2011β).

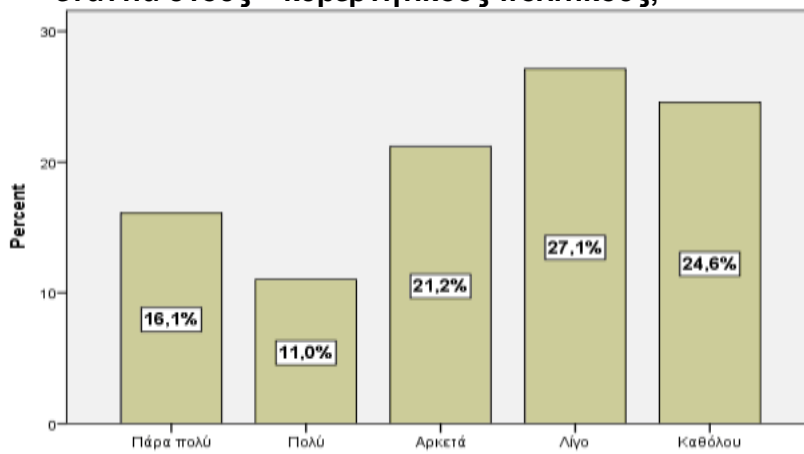
- Public Issue (2012) Έρευνα για την ενημερωτική χρήση των Μέσων 2012.
- Public Issue (2013) «Η συμμετοχή των πολιτών στην Ελλάδα» (www.publicissue.gr)
- Public Issue (2013) Πολιτικό Βαρόμετρο (#122, Ιούλιος 2013) (www.publicissue.gr)
- Public Issue (2013): [Greek Social Issues 5-2013: «Εμπιστοσύνη στο τραπεζικό σύστημα, 2013»](#)
- Σαματάς, Μ. (1997). Οι πρώτοι πτυχιούχοι του Τμήματος Κοινωνιολογίας του Πανεπιστημίου Κρήτης (1991-1996): προφίλ, απασχόληση, ικανοποίηση και αξιολόγηση σπουδών. Ρέθυμνο: Τμήμα Κοινωνιολογίας
<http://www.soc.uoc.gr/social/survey/survey1.htm>
- Σαματάς, Μ. (1999). Ποια Κοινωνιολογία και για ποιόν; Για μια αντιγραφειοκρατική, ανθρωπιστική κοινωνιολογία», στο Αλεξανδρόπουλος (επιμ.), Προοπτικές και μέλλον των Κοινωνικών Επιστημών στην Ελλάδα (σελ.17-38). Ρέθυμνο: Τμήμα Κοινωνιολογίας.
- Σαματάς, Μ. (2010). Το Κράτος ως Εργοδότης στις Προτιμήσεις των Ελλήνων Πτυχιούχων: Σημερινές διαπιστώσεις με βάση τις μελέτες του Κωνσταντίνου Τσουκαλά. Στο Μ. Κούση, Μ. Σαματάς & Σ. Κονιόρδος (επιμ.), Εξουσία και Κοινωνία: Δωρήματα στον Κωνσταντίνο Τσουκαλά (σελ.325-339). Αθήνα: Καστανιώτης.
- Σαματάς, Μ. (2011α) «Το καταστροφικό κόστος της κομματικής ‘Νομενκλατούρας’ στην ποιότητα της διοίκησης και δημοκρατίας στη μεταπολιτευτική Ελλάδα» στο Διοίκηση & Δημοκρατία: Ποιότητα, αποτελεσματικότητα, νομιμοποίηση, επιμ. Μακρυδημήτρης Α., Σαματάς Μ. κ. άλ. Σάκκουλα, σ. 76-96.
- Σαματάς, Μ. (2011β) « Η Κοινωνιολογική Φαντασία ενάντια στην Κοινωνικο-οικονομική Ανασφάλεια» στο *Οι Κοινωνικές Επιστήμες στον 21^ο αιώνα: Επίμαχα θέματα και προκλήσεις*, επιμ. Δαφέρμος Μ., Σαματάς Μ. κ. άλ. Πεδίο: 209-242.
- Σαματάς, Μ. (2013) «Από την ‘κρίσεολογία’ σε μια παρεμβατική κοινωνιολογία αφύπνισης και κοινωνικής δράσης» *Κοινωνιολογική Επιθεώρηση*, τχ. 1
- Σωτηρόπουλος, Δ. (επιμ.) (2001) *Η άγνωστη κοινωνία πολιτών*, Ποταμός.
- Touraine, Alain (2010) *Μετά την κρίση: Από την κυριαρχία των αγορών στην αναγέννηση της κοινωνίας*, Ματαίχιμο.

ΠΑΡΑΡΤΗΜΑ Α: ΕΠΙΛΕΓΜΕΝΑ ΕΝΔΕΙΚΤΙΚΑ ΓΡΑΦΗΜΑΤΑ

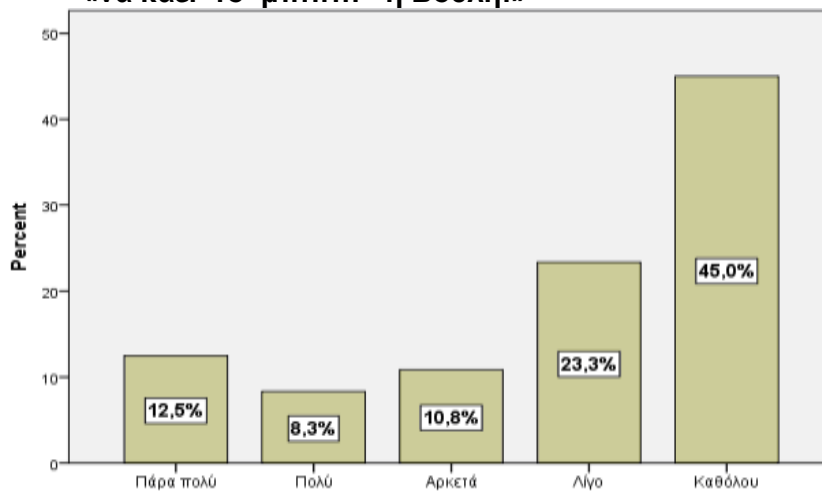




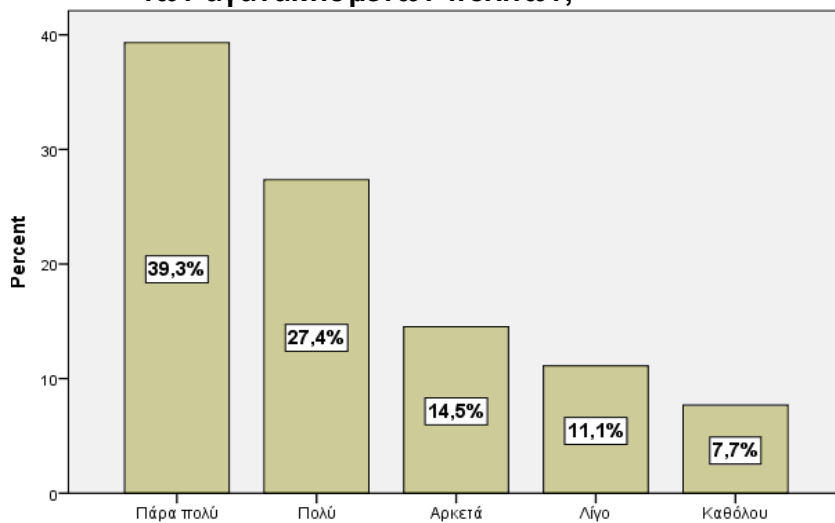
Συμφωνείτε με τους προσηλακισμούς και τις βίαιες αποδοκιμασίες ενάντια στους κυβερνητικούς πολιτικούς;



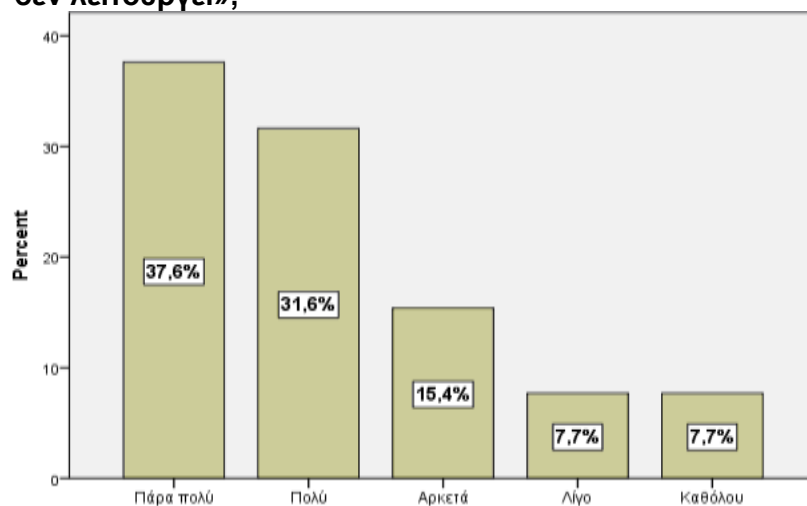
Συμφωνείτε με τις μούντζες και τη φράση «να καεί το ‘μπιπ...’ η Βουλή!»



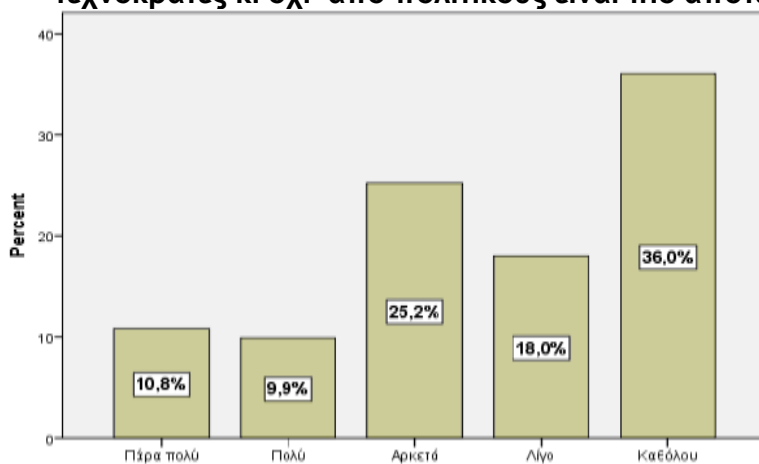
Συμφωνείτε με τις συγκεντρώσεις των αγανακτισμένων πολιτών;



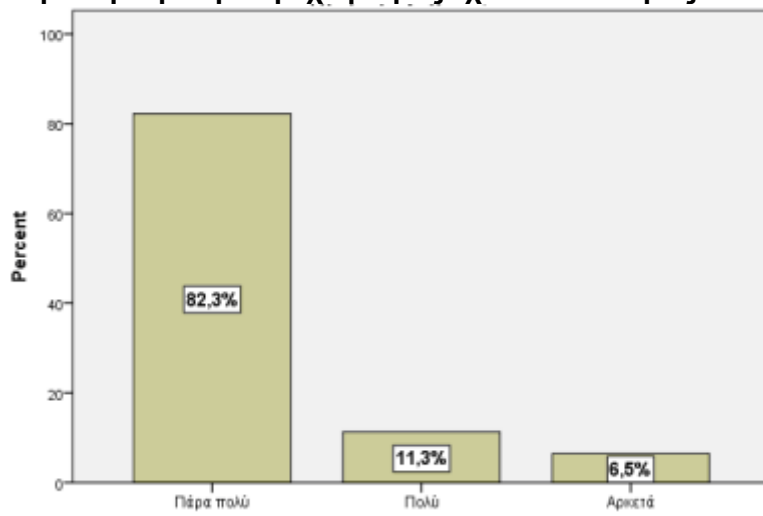
Συμφωνείτε με την άποψη ότι «η Δημοκρατία στη χώρα μας δεν λειτουργεί»;



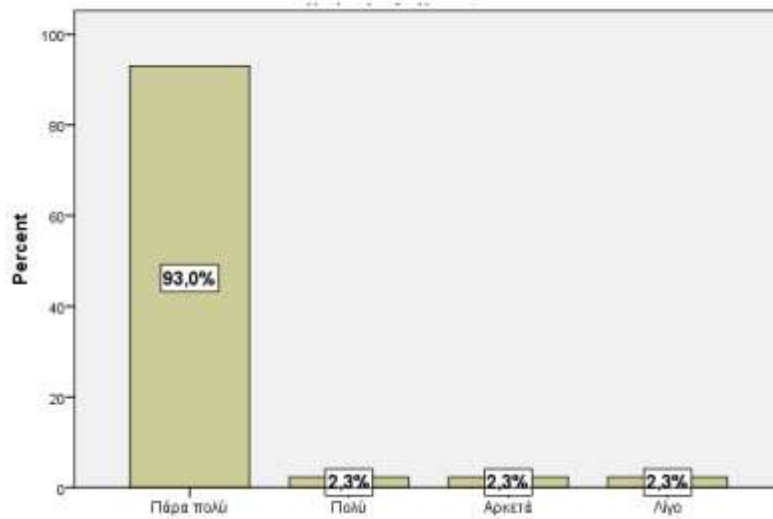
Συμφωνείτε με την άποψη ότι «μια κυβέρνηση από τεχνοκράτες κι όχι από πολιτικούς είναι πιο αποτελεσματική» ;



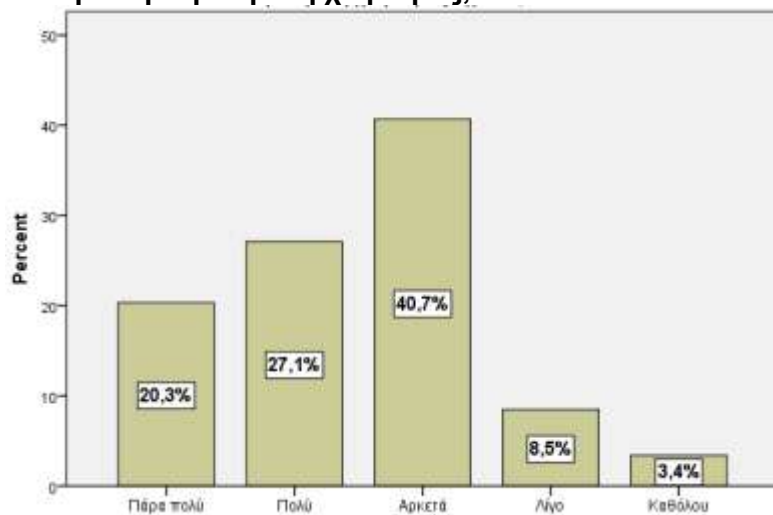
Συμφωνείτε με την άποψη ότι «τις περισσότερες ευθύνες για την κρίση στη χώρα μας έχουν οι Έλληνες πολίτικοί»;



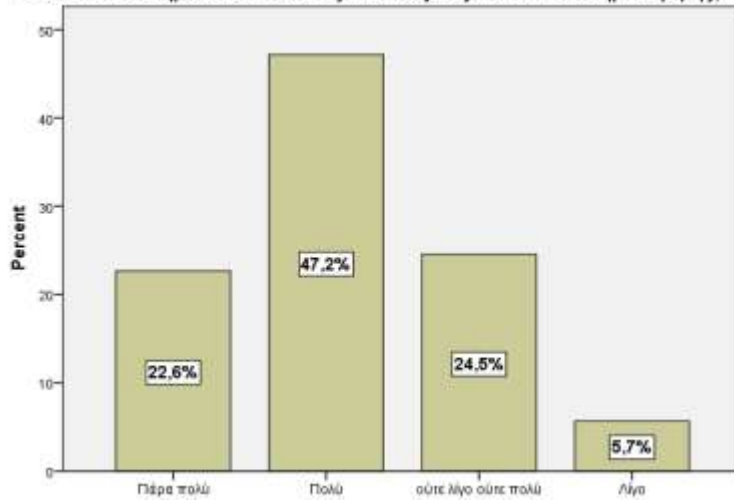
Έχουν η ΝΔ και το ΠΑΣΟΚ τις περισσότερες ευθύνες για την κρίση στη χώρα μας;



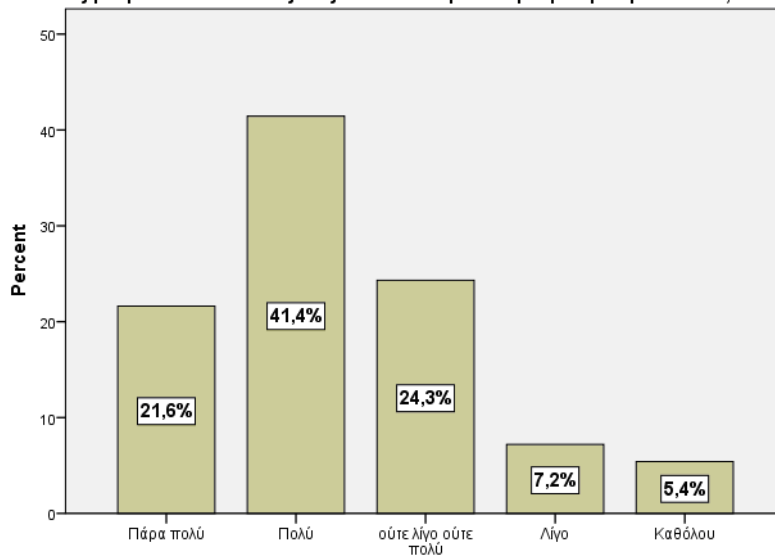
Έχουν όλοι οι Έλληνες πολίτες τις περισσότερες ευθύνες για την κρίση στη χώρα μας;



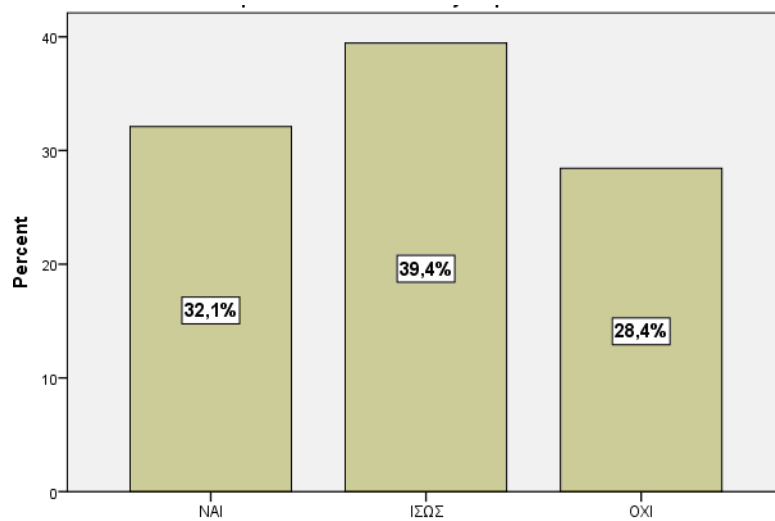
Πόσο ικανοποιημένοι είστε από τις σπουδές σας στο Πανεπιστήμιο Κρήτης;

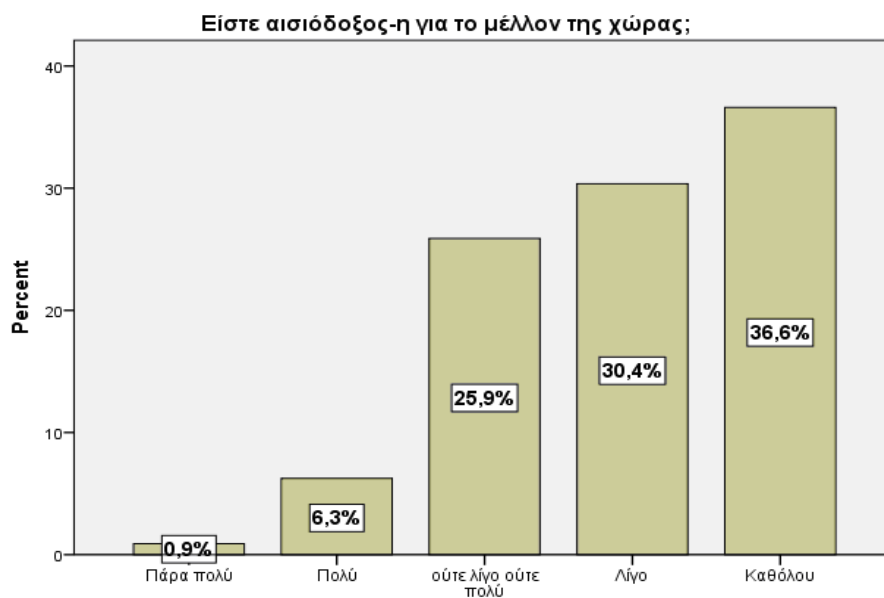
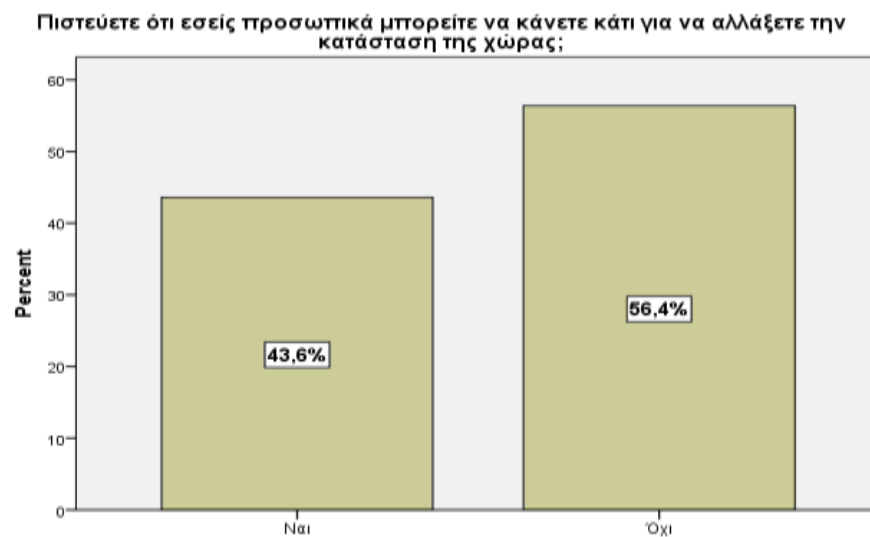
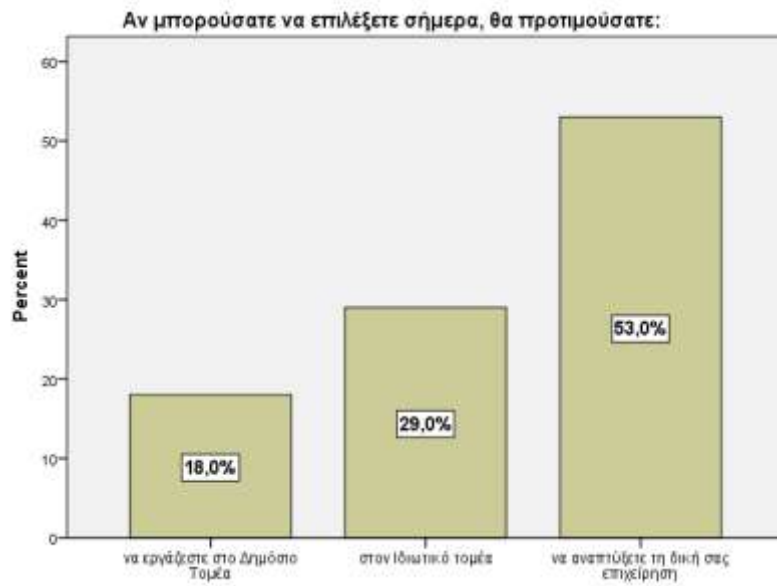


Σας βοηθούν οι σπουδές σας να κατανοήσετε την κρίση στην Ελλάδα;



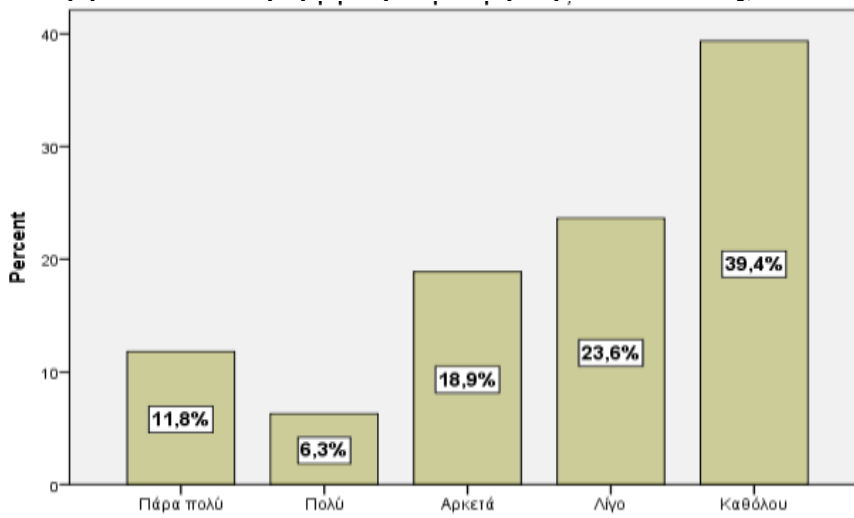
Σκέφτεστε να μεταναστεύσετε στο εξωτερικό για εργασία;



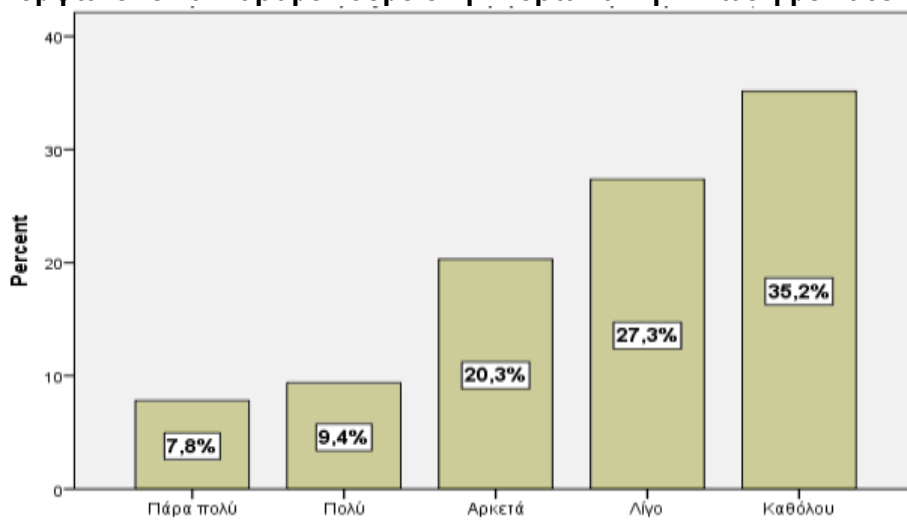




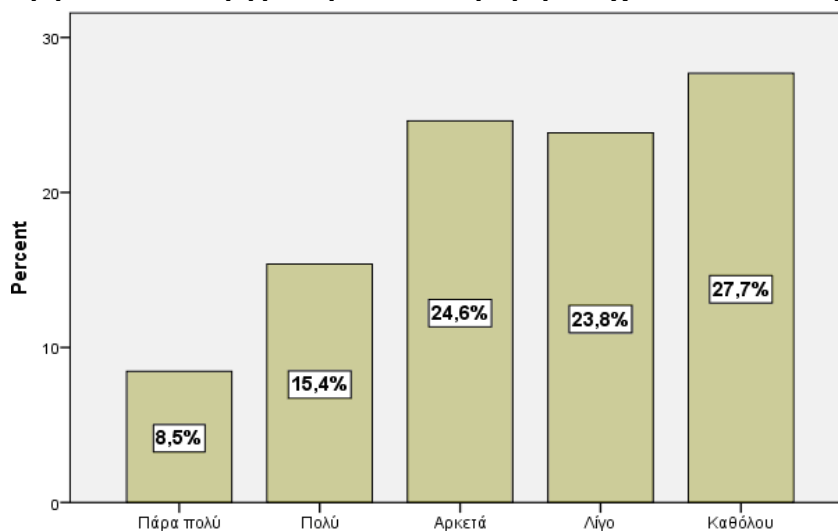
Συμφωνείτε να παραμείνουμε στο Ευρώ με κάθε κόστος;



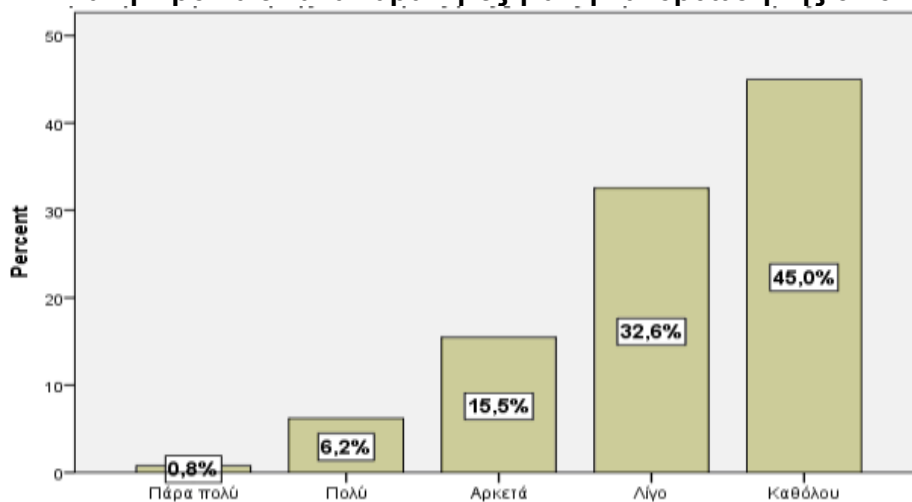
Συμφωνείτε να παραμείνουμε στην Ευρωπαϊκή Ένωση με κάθε κόστος;



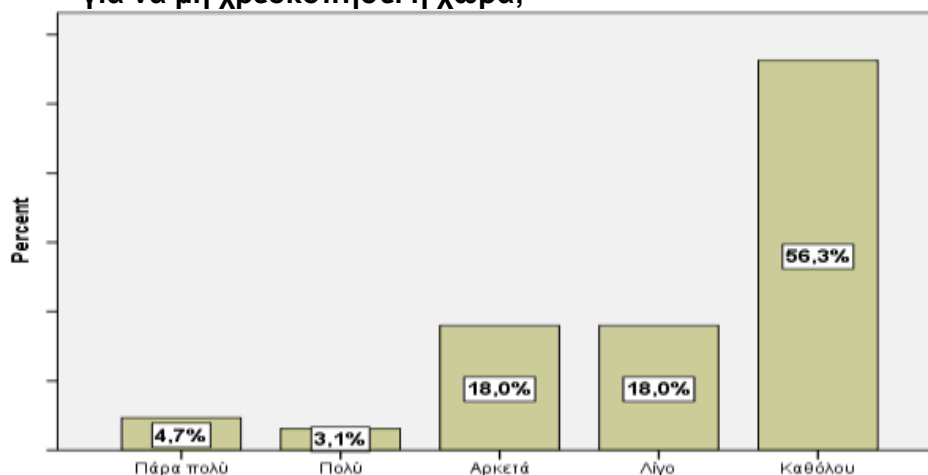
Συμφωνείτε ότι η φράση «όλοι τα φάγαμε» έχει κάποια δόση αλήθειας;



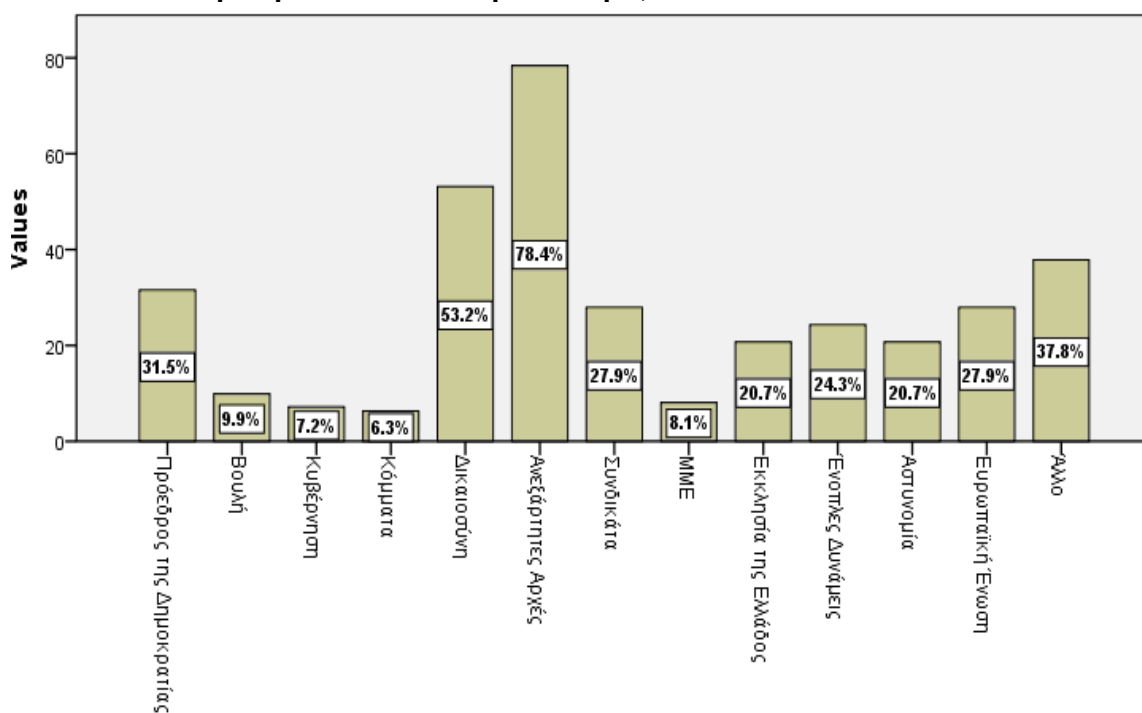
Συμφωνείτε ότι : «οι μεταρρυθμίσεις που προωθούν τα μνημόνια και η Τρόικα είναι απαραίτητες για την ανόρθωση της οικονομίας μας»



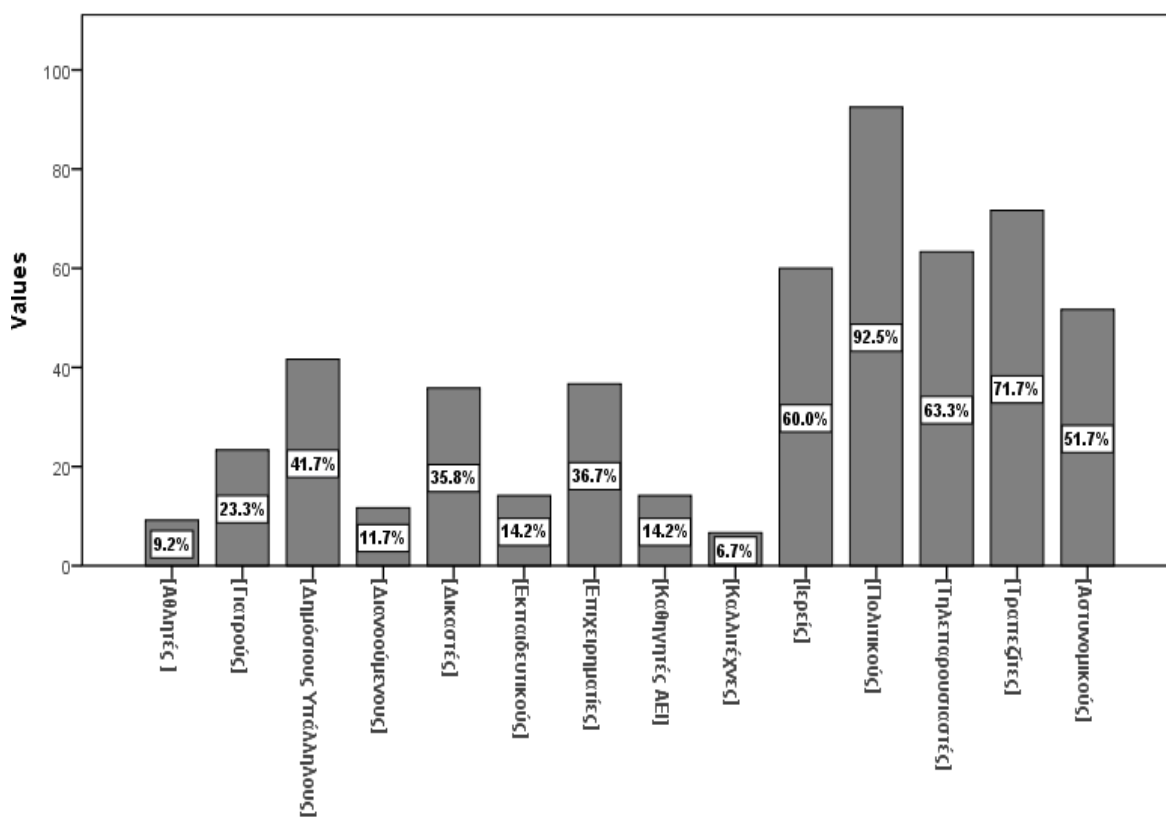
Συμφωνείτε ότι τα Μνημόνια είναι αναγκαία κακά για να μη χρεοκοπήσει η χώρα;



Ποιο θεσμό εμπιστεύεστε περισσότερο;



Για ποιους από τους παρακάτω έχετε ΑΡΝΗΤΙΚΗ γνώμη;



ΠΑΡΑΡΤΗΜΑ Β: ΤΟ ΕΡΩΤΗΜΑΤΟΛΟΓΙΟ ΤΗΣ ΕΡΕΥΝΑΣ

ΠΑΝΕΠΙΣΤΗΜΙΟ ΚΡΗΤΗΣ ΣΧΟΛΗ ΚΟΙΝΩΝΙΚΩΝ ΕΠΙΣΤΗΜΩΝ ΤΜΗΜΑ ΚΟΙΝΩΝΙΟΛΟΓΙΑΣ

ΗΛΕΚΤΡΟΝΙΚΗ ΕΡΕΥΝΑ ΟΙΚΟΝΟΜΙΚΗ ΚΡΙΣΗ: ΣΤΑΣΕΙΣ & ΑΝΤΙΛΗΨΕΙΣ ΤΩΝ ΦΟΙΤΗΤΩΝ-ΤΡΙΩΝ ΤΟΥ ΠΑΝΕΠΙΣΤΗΜΙΟΥ ΚΡΗΤΗΣ ΑΝΟΙΞΗ 2012

Στο πλαίσιο του μαθήματος «Πολιτική Κοινωνιολογία» διεξάγεται μία έρευνα με θέμα τις απόψεις και τις στάσεις των φοιτητών-τριών του Πανεπιστημίου μας ως προς την οικονομική κρίση στη σημερινή Ελλάδα. Για το σκοπό αυτό σας παρακαλούμε πολύ να απαντήσετε στο ερωτηματολόγιο όσο πιο ειλικρινά και συγκεκριμένα μπορείτε. Οι απαντήσεις σας είναι ανώνυμες και έχουν απόλυτα εμπιστευτικό χαρακτήρα.

Σας ευχαριστούμε

1. ΠΡΟΣΩΠΙΚΑ ΣΤΟΙΧΕΙΑ

1. ΦΥΛΟ-ΣΠΟΥΔΕΣ : α. άνδρας β. γυναίκα

γ. Σε ποιο Τμήμα φοιτάτε;

δ. προπτυχιακό

ε. μεταπτυχιακό

2. ΠΡΟΣΩΠΙΚΑ ΣΤΟΙΧΕΙΑ ΕΡΓΑΣΙΑΣ & ΟΙΚΟΓΕΝΕΙΑΣ

α. Εργάζεστε; 1. ναι 2. όχι

β. Εάν όχι, ψάχνετε για εργασία; 1. ναι 2. όχι

γ. Θα δεχόσασταν μίαν εργασία έστω και με πολύ χαμηλό μισθό; 1. ναι 2. όχι 3. ίσως

δ. Πώς τα βγάζει οικονομικά πέρα η οικογένειά σας;

α. εύκολα β. σχετικά δύσκολα γ. δύσκολα δ. πολύ δύσκολα

ε. Έχετε κάποιον άνεργο στην οικογένειά σας; 1. ναι 2. όχι

3. Η ΟΙΚΟΝΟΜΙΚΗ ΚΡΙΣΗ ΣΤΗΝ ΚΑΘΗΜΕΡΙΝΟΤΗΤΑ ΣΑΣ

α. Όσοι παίρνετε χρηματοδότησή από τους γονείς σας, έχει αυτή μειωθεί; 1. καθόλου 2. λίγο 3. πολύ

β. Πόσο έχει επηρεάσει η οικονομική κρίση την κατανάλωσή σας; 1. καθόλου 2. λίγο 3. πολύ

γ. Πόσο έχει επηρεάσει η οικονομική κρίση την προσωπική σας διάθεση 1. καθόλου 2. λίγο 3. πολύ

4. ΕΝΗΜΕΡΩΣΗ-ΜΜΕ

α. Από πού ενημερώνεστε περισσότερο;

1. TV 2. Ίντερνετ 3. Εφημερίδες 4. Ραδιόφωνο

β. Πόσο εμπιστεύεστε :

	Πάρα πολύ	Πολύ	Λίγο	Καθόλου
1. Τα δελτία ειδήσεων των καναλιών	1	2	3	4
2. το Ίντερνετ	1	2	3	4
3. Τα ηλεκτρονικά ιστολόγια (Μπλογκς)	1	2	3	4
4. τις εφημερίδες	1	2	3	4
5. Τις Δημοσκοπήσεις (Γκάλοπς)	1	2	3	4

5. ΑΙΤΙΑ ΤΗΣ ΚΡΙΣΗΣ

α. Κατά τη γνώμη σας, η σημερινή οικονομική κρίση στην Ελλάδα είναι αποτέλεσμα περισσότερο :

1. των πολιτικών επιλογών που εφαρμόστηκαν στο εσωτερικό της χώρας

2. εξωτερικών παραγόντων(π.χ. παγκόσμια οικονομική κρίση, κερδοσκοπία των αγορών, κλπ)

3. και των δύο

4. κανενός από τα δύο

5. άλλο.....

β. Κατά τη γνώμη σας τις περισσότερες ευθύνες για την κρίση στη χώρα μας έχουν ;

		Πάρα πολύ	Πολύ	Αρκετά	Λίγο
1	Η παγκόσμια κρίση	1	2	3	4
2	οι τράπεζες	1	2	3	4
3	η ένταξή μας στην ΕΕ και στο Ευρώ	1	2	3	4
4	η διακυβέρνηση του Κώστα Καραμανλή	1	2	3	4
5	η διακυβέρνηση του Γιώργου Παπανδρέου	1	2	3	4
6	οι Έλληνες πολιτικοί				
7	Τα κόμματα εξουσίας ΝΔ & ΠΑΣΟΚ				
8	όλοι οι Έλληνες πολίτες				
9	όλα τα παραπάνω				
10	άλλο.....				

6. ΣΤΑΣΕΙΣ ΓΙΑ ΤΗΝ ΚΡΙΣΗ

Με τις παρακάτω απόψεις πόσο συμφωνείτε ή διαφωνείτε;

		π ά ρα	πο λύ	αρ κε	λί γο	κα θό	Δ = /
1	Οι Ευρωπαίοι εταίροι και δανειστές μας θέλουν πραγματικά να μας βοηθήσουν	1	2	3	4	5	6
2	Έχουμε ωφεληθεί ως χώρα από την υιοθέτηση του ΕΥΡΩ	1	2	3	4	5	6
3	Να παραμείνουμε στο ΕΥΡΩ με κάθε κόστος	1	2	3	4	5	6
4	Να επιστρέψουμε στη Δραχμή	1	2	3	4	5	6
5	Να παραμείνουμε στην Ευρωπαϊκή Ένωση (ΕΕ) με κάθε κόστος	1	2	3	4	5	6
6	Έχουμε χάσει την εθνική μας κυριαρχία	1	2	3	4	5	6
7	Είμαστε υπό την κατοχή του Γαλλογερμανικού Άξονα και της Τρόικα	1	2	3	4	5	6
8	Προσβάλλομαι προσωπικά από τα ξένα ΜΜΕ όταν κατηγορούν τους Έλληνες ως τεμπέληδες και διεφθαρμένους	1	2	3	4	5	6
9	Η φράση «όλοι τα φάγαμε» έχει κάποια δόση αλήθειας	1	2	3	4	5	6
10	Οι μεταρρυθμίσεις που προωθεί το Μνημόνιο και η Τρόικα είναι απαραίτητες για την ανόρθωση της οικονομίας μας	1	2	3	4	5	6
11	Τα Μνημόνια είναι αναγκαία κακά για να μην χρεοκοπήσει η χώρα	1	2	3	4	5	6
12	Η προσφυγή στον μηχανισμό στήριξης της Τρόικα (ΔΝΤ,ΕΚΤ, ΚΟΜΙΣΙΟΝ) ήταν αναπόφευκτη	1	2	3	4	5	6

7. ΑΝΤΙΔΡΑΣΕΙΣ & ΑΠΟΨΕΙΣ

πόσο συμφωνείτε ή διαφωνείτε :

1	με τους προπηλακισμούς και τις βίαιες αποδοκιμασίες ενάντια στους κυβερνητικούς πολιτικούς;	1	2	3	4	5
2	με τη φραστική μόνο αποδοκιμασία των κυβερνητικούς πολιτικούς;	1	2	3	4	5
3	με την αποδοκιμασία των κυβερνητικούς πολιτικών και με βίαια μέσα	1	2	3	4	5
4	με τη φράση «Να καεί το 'μπιπ'----- η Βουλή !»	1	2	3	4	5
5	με τις συγκεντρώσεις των αγανακτισμένων πολιτών	1	2	3	4	5
6	με πολύ αρνητικά συναισθήματα και βαρείς χαρακτηρισμούς για την κ. Μέρκελ	1	2	3	4	5
7	με την άποψη ότι «η Γερμανική πολιτική ως προς στη χώρα μας είναι εχθρική»	1	2	3	4	5

8	με την άποψη ότι « η Δημοκρατία στη χώρα μας δεν λειτουργεί»	1	2	3	4	5
9	με την άποψη ότι «μια κυβέρνηση από τεχνοκράτες κι όχι από πολιτικούς είναι πιο αποτελεσματική»	1	2	3	4	5

8. Κατά τη γνώμη σας ποιο είναι το μεγαλύτερο πρόβλημα της Ελληνικής κοινωνίας σήμερα;
(παρακαλώ τοποθετήστε το σε σειρά προτεραιότητας)

1	Ακρίβεια	1	2	3	4	5
2	Ανασφάλεια	1	2	3	4	5
3	Ανεργία-απασχόληση	1	2	3	4	5
4	Ατιμωρησία	1	2	3	4	5
5	Διαφθορά	1	2	3	4	5
6	Εγκληματικότητα	1	2	3	4	5
7	Κομματοκρατία	1	2	3	4	5
8	Λαθρομετανάστευση	1	2	3	4	5
9	Οικογενειοκρατία	1	2	3	4	5
10	Φοροδιαφυγή	1	2	3	4	5
11	Ναρκωτικά	1	2	3	4	5
12	Άλλο.....	1	2	3	4	5

9. Ποιο θεσμό εμπιστευέσθε περισσότερο; (παρακαλώ τοποθετήστε τον σε σειρά προτεραιότητας)

1	Πρόεδρος της Δημοκρατίας	1	2	3	4	5
2	Βουλή	1	2	3	4	5
3	Κυβέρνηση	1	2	3	4	5
4	Κόμματα	1	2	3	4	5
5	Δικαιοσύνη	1	2	3	4	5
6	Ανεξάρτητες Αρχές (π.χ. Συνήγορος του πολίτη)	1	2	3	4	5
6	Συνδικάτα	1	2	3	4	5
7	ΜΜΕ	1	2	3	4	5
8	Εκκλησία της Ελλάδος	1	2	3	4	5
9	Ένοπλες Δυνάμεις	1	2	3	4	5
10	Αστυνομία	1	2	3	4	5
11	Ευρωπαϊκή Ένωση	1	2	3	4	5
12	άλλο.....					

10. Ποια είναι γενικά η γνώμη σας για τους: 1. Πολύ Θετική 2. Θετική 3. Ουδέτερη
4. αρνητική 5. πολύ αρνητική

1	Αθλητές	1	2	3	4	5
2	Γιατρούς	1	2	3	4	5
3	Δημόσιους Υπάλληλους	1	2	3	4	5

4	Διανοούμενους	1	2	3	4	5
5	Δικαστές	1	2	3	4	5
5	Εκπαιδευτικούς	1	2	3	4	5
7	Επιχειρηματίες	1	2	3	4	5
8	Καθηγητές ΑΕΙ	1	2	3	4	5
9	Καλλιτέχνες	1	2	3	4	5
10	Ιερείς	1	2	3	4	5
11	Πολιτικούς	1	2	3	4	5
12	Τηλεπαρουσιαστές	1	2	3	4	5
13	Τραπεζίτες	1	2	3	4	5
14	Αστυνομικούς	1	2	3	4	5

11. Ευρωπαϊκή Ένωση (ΕΕ)

α. Λόγω της κρίσης έχετε αλλάξει στάση ως προς την ΕΕ; 1. ναι 2. όχι

β. Η παρούσα στάση σας ως προς την ΕΕ είναι: 1. θετική 2. ουδέτερη 3. αρνητική

12. ΣΥΜΜΕΤΟΧΗ, ΙΔΕΟΛΟΓΙΑ

		ΝΑΙ	ΟΧΙ
1	Έχετε συμμετάσχει σε διαδηλώσεις διαμαρτυρίας κατά των μέτρων ενάντια στην κρίση;		
2	Συμμετέχετε σε κάποια εθελοντική οργάνωση;		
3	Σκέφτεστε να συμμετάσχετε σε κάποια εθελοντική - ΜΚΟ για τη βοήθεια των θυμάτων της κρίσης;		
4	Έχετε στραφεί τελευταία λόγω της κρίσης προς τη θρησκεία-εκκλησία και το Θεό		
5	Αν ναι, εκκλησιάζεστε;		

13. Πού τοποθετείστε στο πολιτικό φάσμα :

1. ακροδεξιά 2. δεξιά 3. κεντρο-δεξιά , 4. κέντρο, 5. κέντρο-αριστερά, 6. Αριστερά, 7. Ακροαριστερά 8. αναρχικό χώρο 9. πουθενά 10. άλλο.....

14. Θα ψηφίσετε διαφορετικά στις επικείμενες εκλογές από αυτό που ψηφίσατε πριν

Α. ναι β. ίσως γ. όχι

15. ΣΠΟΥΔΕΣ, ΣΧΕΔΙΑ, ΠΡΟΟΠΤΙΚΕΣ

1. Πόσο ικανοποιημένοι είστε από τις σπουδές σας στο Πανεπιστήμιο Κρήτης;

Καθόλου, Λίγο, Πολύ, Πάρα Πολύ

2. Σας βοηθούν οι σπουδές σας να κατανοήσετε την κρίση στην Ελλάδα;

Καθόλου, Λίγο, Πολύ, Πάρα Πολύ

3. Σκέφτεστε λόγω της κρίσης να επιδιώξετε και ένα δεύτερο πτυχίο; ΝΑΙ , ΙΣΩΣ , ΟΧΙ

4. Αν είστε προπτυχιακοί, θα επιδιώξετε και μεταπτυχιακές σπουδές; ΝΑΙ , ΙΣΩΣ , ΟΧΙ

5. Σκέφτεστε μήπως να διακόψετε τις σπουδές σας; ΝΑΙ , ΙΣΩΣ , ΟΧΙ

6. Σκέφτεστε να μεταναστεύσετε στο εξωτερικό : α. για σπουδές β. για εργασία γ. και για τα δύο ΝΑΙ , ΙΣΩΣ , ΟΧΙ

7. Θεωρείτε ότι με τις διατάξεις του νέου νόμου για τα ΑΕΙ στις σπουδές σας περισσότερο από πριν : α. θα διευκολυνθείτε , ή β. θα δυσκολευτείτε

8. Αν μπορούσατε να επιλέξετε σήμερα, θα προτιμούσατε:

α. να εργάζεστε στο Δημόσιο Τομέα β. στον Ιδιωτικό τομέα
γ. να αναπτύξετε τη δική σας επιχείρηση

9. Με την εικόνα που έχετε σήμερα, πιστεύετε ότι τα πράγματα στη χώρα μας πηγαίνουν σε κατεύθυνση ; 1. ΣΩΣΤΗ 2. ΛΑΘΟΣ

10. Είστε αισιόδοξος-η για το μέλλον της χώρας; 1. ΚΑΘΟΛΟΥ 2. ΛΙΓΟ 3. ΠΟΛΥ

11. Πιστεύετε ότι εσείς προσωπικά μπορείτε να κάνετε κάτι για να αλλάξετε την κατάσταση; 1.ΟΧΙ 2.ΙΣΩΣ 3.ΝΑΙ

12. Είστε αισιόδοξος-η για το προσωπικό σας μέλλον; 1. ΚΑΘΟΛΟΥ 2. ΛΙΓΟ 3. ΠΟΛΥ

Σας ευχαριστούμε