

**ΔΙΑΔΙΚΤΥΑΚΗ ΕΡΕΥΝΑ ΒΙΟΤΙΚΟΥ ΕΠΙΠΕΔΟΥ ΚΑΙ  
ΠΟΙΟΤΗΤΑΣ ΖΩΗΣ ΦΟΙΤΗΤΩΝ-ΤΡΙΩΝ ΤΟΥ  
ΠΑΝΕΠΙΣΤΗΜΙΟΥ ΚΡΗΤΗΣ  
ΣΤΟ ΡΕΘΥΜΝΟ ΚΑΙ ΗΡΑΚΛΕΙΟ ( 2017)**

**Μηνάς Σαματάς**  
Καθηγητής Πολιτικής Κοινωνιολογίας  
Τμήμα Κοινωνιολογίας  
Πανεπιστήμιο Κρήτης  
[samatasm@uoc.gr](mailto:samatasm@uoc.gr)

**Περικλής Δράκος<sup>1</sup>**  
Μέλος Ειδικού Διδακτικού Προσωπικού  
Τμήμα Οικονομικών Επιστημών  
Πανεπιστήμιο Κρήτης  
[drakosp@uoc.gr](mailto:drakosp@uoc.gr)

**Εισαγωγή: Η ταυτότητα, ο στόχος, η μεθοδολογία και η ορολογία  
της έρευνας**

Η διαδικτυακή αυτή έρευνα «φιλοξενήθηκε» στην ιστοσελίδα της Σχολής Κοινωνικών Επιστημών (ΣΚΕ) ([www.soc.uoc.gr](http://www.soc.uoc.gr)) το χρονικό διάστημα από Μάρτιο μέχρι Οκτώβριο 2017, και απευθύνθηκε στους προπτυχιακούς φοιτητές και φοιτήτριες του Πανεπιστημίου Κρήτης που μένουν στις δύο πόλεις του Ηρακλείου και Ρεθύμνου. Ο στόχος της έρευνας ήταν να διερευνήσει τις απόψεις των φοιτητών και φοιτητριών για τις συνθήκες διαβίωσης και την ποιότητα ζωής τους κατά τη διάρκεια των σπουδών τους στο Πανεπιστήμιο Κρήτης (ΠΚ) και να επισημάνει τα κυριότερα προβλήματα διαβίωσης και τις διαφορές στις δύο αυτές πόλεις. Στην έρευνα απάντησαν ανώνυμα και ολοκληρωμένα 1011 φοιτητές, 335 άνδρες (33,1%) και 676 γυναίκες (67,6%). Από αυτούς 722 (71,4%) είχαν πόλη διαμονής τους το Ρέθυμνο και 289 (28,6%) το Ηράκλειο. Ο αριθμός των φοιτητριών που απάντησαν ήταν 454 στο Ρέθυμνο και 222 στο Ηράκλειο.

Η μέθοδος δειγματοληψίας έγινε κυρίως με ανάρτηση ψηφιακού ερωτηματολογίου, και ταυτόχρονα με τυχαία διανομή του σε λίστες ηλεκτρονικής αλληλογραφίας και ομάδες κοινωνικών δικτύων, με διασφάλιση της ανωνυμίας και μοναδικότητας όσων απάντησαν. Το διάστημα εμπιστοσύνης ορίστηκε στο 95% και το επίπεδο σφάλματος στο  $\pm 3\%$ . Πρέπει να τονίσουμε ότι για την διατήρηση αναλογίας φοιτητών/τριών που σπουδάζουν στις δύο πόλεις, το δείγμα σταθμίστηκε με σχετικό δείκτη έτσι ώστε τυχών υπέρ ή υπό εκπροσώπηση να εξομαλυνθεί στα πραγματικά επίπεδα. Στο Πανεπιστήμιο Κρήτης φοιτούν περίπου 18,500 συνολικά φοιτητές, εκ των οποίων 14.400 προπτυχιακοί. Στο Ρέθυμνο φοιτούν συνολικά 11,304, εκ των οποίων το 78,34% γυναίκες και 21,66% άνδρες, και στο Ηράκλειο φοιτούν 7,203, με 55% άνδρες και 44,55% γυναίκες.

Τα μεγαλύτερα ποσοστά των τμημάτων που φοιτούσαν όσοι μας απάντησαν ήταν στο Ρέθυμνο των Οικονομικών Επιστημών (13,3%), Κοινωνιολογίας (10,6%), και το ΠΤΠΕ (10%), και στο Ηράκλειο το Τμήμα Μαθηματικών και εφαρμοσμένων

---

<sup>1</sup> Ο **Μηνάς Σαματάς** είναι ο επιστημονικός υπεύθυνος της έρευνας, και ο **Περικλής Δράκος** πραγματοποίησε την υλοποίηση της συλλογής δεδομένων, στατιστική επεξεργασία και γραφική απεικόνιση. Η έρευνα πραγματοποιήθηκε με την υποστήριξη της Μονάδας Έρευνας Αγοράς και Κοινής Γνώμης, ΠΚ. Επικουρικοί Συνεργάτες στην συλλογή και περιγραφική ανάλυση δεδομένων, ήταν η **Πάολα Νταουτζιά** και η **Αικατερίνη Σταυρακάκη**, φοιτήτριες/Πτυχιούχοι του Τμήματος Οικονομικών Επιστημών.

μαθηματικών (13,6%). Επίσης μας απάντησαν 56 σπουδαστές, σχεδόν ισόποσοι, από τα ΤΕΙ Ηρακλείου και Ρεθύμνου, (5,6% του δείγματός μας), ποσοστό που αποφασίσαμε να δεχτούμε, αφού και αυτοί αντιμετωπίζουν τα ίδια προβλήματα διαβίωσης στις δύο πόλεις με τους φοιτητές του ΠΚ. Επίσης, δεχτήκαμε τις απαντήσεις τους ως αναπλήρωση του μεγάλου ποσοστού φοιτητών μας, οι οποίοι για οικονομικούς κυρίως λόγους δεν μπορούν να διαμένουν στις πόλεις των σπουδών τους και απλά τις επισκέπτονται μόνο για εξετάσεις, και ως απόντες δεν εκπροσωπούνται στην έρευνα αυτή. Όπως έχουμε διαπιστώσει και από προηγούμενη έρευνά μας (Σαματάς & Δράκος, 2012) με βάση την απουσία στα μαθήματα και στα σεμινάρια, αυτοί οι «επισκέπτες φοιτητές» που έρχονται μόνο στις εξετάσεις πιστεύουμε ότι εξακολουθεί να είναι ένα μεγάλο ποσοστό φοιτητών, γύρω στο 30% των εγγεγραμμένων, που προέρχονται από οικογένειες με κακή οικονομική κατάσταση και οικονομική αδυναμία να μένουν στον τόπο σπουδών τους, κυρίως στο Ρέθυμνο όπου τα περισσότερα μαθήματα δεν απαιτούν υποχρεωτική παρουσία.

*Η απουσία αυτών των φοιτητών κυρίως από το Ρέθυμνο και η απουσία τους στην έρευνά μας εξισορρόπησε τα οικονομικά στρώματα των φοιτητών που μας απάντησαν από τις δύο πόλεις, αφού εικάζουμε ότι στο Ηράκλειο λόγω της απαίτησης πιο ακριβών φροντιστηρίων για την εισαγωγή στις θετικές επιστήμες και στην Ιατρική, οι περισσότεροι φοιτητές προέρχονται από σχετικά πιο εύπορες οικογένειες, συγκριτικά με το οικονομικό επίπεδο των φοιτητών του Ρεθύμνου.*

#### **Οι όροι «βιοτικό επίπεδο», «ποιότητα ζωής» και «ποιότητα φοιτητικής ζωής»**

Το «βιοτικό επίπεδο» και η «ποιότητα ζωής» συχνά χρησιμοποιούνται ως ταυτόσημοι όροι, με ποικιλία απόψεων και ερμηνειών, καθώς και κριτηρίων αξιολόγησής τους. Για λόγους συντομίας, δεν θα αναλύσουμε εδώ τις διάφορες ερμηνείες των όρων αυτών, που είναι πράγματι πολυδιάστατοι.

Για τους στόχους της έρευνάς μας με τον όρο «**βιοτικό επίπεδο**» εννοούμε τις πραγματικές συνθήκες διαβίωσης των φοιτητών με αντικειμενικά ποσοτικά κριτήρια, αξιολογώντας και τις απόψεις τους για τις το κόστος ζωής, τη διατροφή, μετακίνηση, τις υποδομές, καθώς και τις συνθήκες τους στην ικανοποίηση των βασικών τους αναγκών για την επιτυχή ολοκλήρωση των σπουδών τους. Τα θέματα αυτά των προσωπικών συνθηκών διαβίωσης, επηρεάζονται σημαντικά από την οικονομική κατάσταση της οικογένειας που χρηματοδοτεί τις σπουδές, και άρα το ταξικό στοιχείο είναι πολύ σημαντικό. Συνεπώς μπορούμε να διακρίνουμε τους φοιτητές σε «εύπορους», «άπορους» και «μεσαίους» οικονομικά, κατηγορίες που στην έρευνά μας φαίνονται εξισορροπημένες και στις δύο πόλεις, λόγω απουσίας πολλών απόρων κυρίως από το Ρέθυμνο.

Ο όρος «**ποιότητα ζωής**» συνήθως αναφέρεται σε ερμηνευτικά ποιοτικά κριτήρια που αφορούν την υποκειμενική ψυχοσωματική υγεία και την προσωπική ολοκλήρωση των ατόμων, στο πλαίσιο των αξιών και πολιτισμικών χαρακτηριστικών της κοινωνίας στην οποία ζουν. Η ποιότητα ζωής δεν ταυτίζεται με το υλικό βιοτικό επίπεδο και δεν είναι άμεση ταξική αντανάκλαση, αλλά σχετίζεται με το βαθμό ευημερίας που γίνεται αισθητός από ένα άτομο ή ομάδα ατόμων, αλλά και το «**habitus**» σύμφωνα με τον Bourdieu, δηλαδή τις κοινωνικοποιημένες νόρμες, έξεις, και προδιαθέσεις που διαμορφώνουν και καθοδηγούν τους κοινωνικούς δρώντες (Wacquant, 2005· Ντούνης, 2014). Συνεπώς, η ποιότητα ζωής αφορά περισσότερο άυλες και «μετα-υλιστικές ανάγκες» των ανθρώπων, όπως ο ελεύθερος χρόνος, η ασφάλεια, το πολιτιστικό επίπεδο, η κοινωνική ζωή, η διανοητική υγεία, περιβαλλοντικά ζητήματα, κλπ. Για τη μέτρηση του επιπέδου ποιότητας ζωής χρησιμοποιούνται είτε: α. υποκειμενικοί τρόποι μέτρησης, οι οποίοι αναφέρονται στην εκτίμηση της αίσθησης ευτυχίας ή ικανοποίησης που εκφράζουν τα άτομα με

βάση δεδομένα που συλλέγονται με πρωτογενείς έρευνες ή δημοσκοπήσεις, είτε β. αντικειμενικοί τρόποι μέτρησης που αφορούν κυρίως τη συλλογή και επεξεργασία δευτερογενών στατιστικών δεδομένων, όπως είναι το κατά κεφαλή εισόδημα, το επίπεδο ανεργίας, κλπ. (Ματαλλιωτάκης, κ.άλ. 2013).

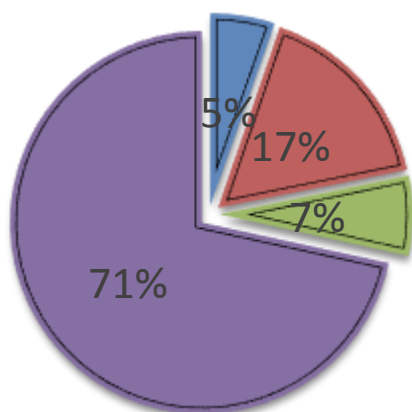
Η «Ευρωπαϊκή Έρευνα για την Ποιότητα Ζωής» της EUROSTAT (2015) που διερεύνησε συγκριτικά την «ποιότητας ζωής» στις 27 χώρες μέλη της Ευρωπαϊκής Ένωσης, συνδύασε τις απόψεις των Ευρωπαίων πολιτών για την οικονομική τους κατάσταση και την έκφραση αισιοδοξίας ή μη λόγω της κρίσης. Και στα δύο αυτά θέματα το χαμηλότερο επίπεδο εκφράστηκε από τους Έλληνες λόγω των πολιτικών λιτότητας. Επίσης, σύμφωνα με τον Οργανισμό για την Οικονομική Συνεργασία και Ανάπτυξη (Ο.Ο.Σ.Α.) (OECD, 2013) η υποκειμενική εκτίμηση της ευημερίας, («ευ ζην»), βασίζεται σε μια ποικιλία εμπειριών, επιλογών, προτεραιοτήτων και αξιών του ατόμου, και περιλαμβάνει τα θετικά ή αρνητικά συναισθήματα για τη ζωή του.

Όμως στην έρευνά μας αυτή μας ενδιαφέρει να εστιάσουμε σε μια πιο συγκεκριμένη έννοια, δηλαδή στην «**Ποιότητα της Φοιτητικής Ζωής**» (ΠΦΖ), συνδυάζοντας τους παραπάνω δύο όρους «βιοτικό επίπεδο» και «ποιότητα ζωής». Η ΠΦΖ ή Quality of Student Life, (QSL) αξιολογείται ταχτικά σε πανεπιστήμια και κολέγια των δυτικών χωρών (Benjamin, 1994· Kerry, A. et al. 2003). Με βάση τις ετήσιες έρευνες αυτο-αξιολόγησης της ΠΦΖ, τα πανεπιστήμια ανταγωνίζονται μεταξύ τους και φροντίζουν να βελτιώνονται συνεχώς για να καταγράφουν μεγαλύτερη ικανοποίηση από τους φοιτητές τους, και να αιτιολογούν έτσι και τα ακριβά δίδακτρα.

Η έρευνά μας αυτή δεν διερεύνησε την ικανοποίηση των φοιτητών για την ποιότητα των σπουδών τους στο ΠΚ, η οποία έχει καταγράψει υψηλά ποσοστά σε προηγούμενες έρευνές μας (Σαματάς & Δράκος 2010, 2012). Περιοριστήκαμε στη διερεύνηση των προπτυχιακών και όχι των μεταπτυχιακών φοιτητών, και για λόγους συντομίας δεν συμπεριλάβαμε εδώ τα ποικίλα σχόλια όσων μας απάντησαν. Η πλήρης έρευνα έχει αναρτηθεί στην ιστοσελίδα της ΣΚΕ ([www.soc.uoc.gr](http://www.soc.uoc.gr)).

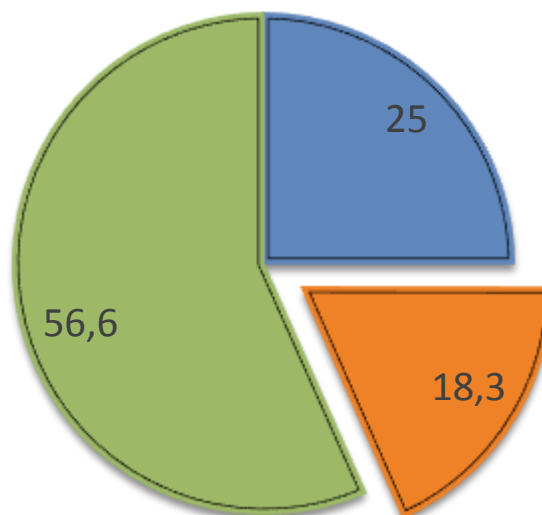
## Παρουσίαση των απαντήσεων

### 1.Είδος Διαμονής



- Εστίες Πανεπιστημίου
- Με συγγάτοικο
- Με τους γονείς
- Μόνος-η

### 2. Οικονομική Οικογενειακή Κατάσταση

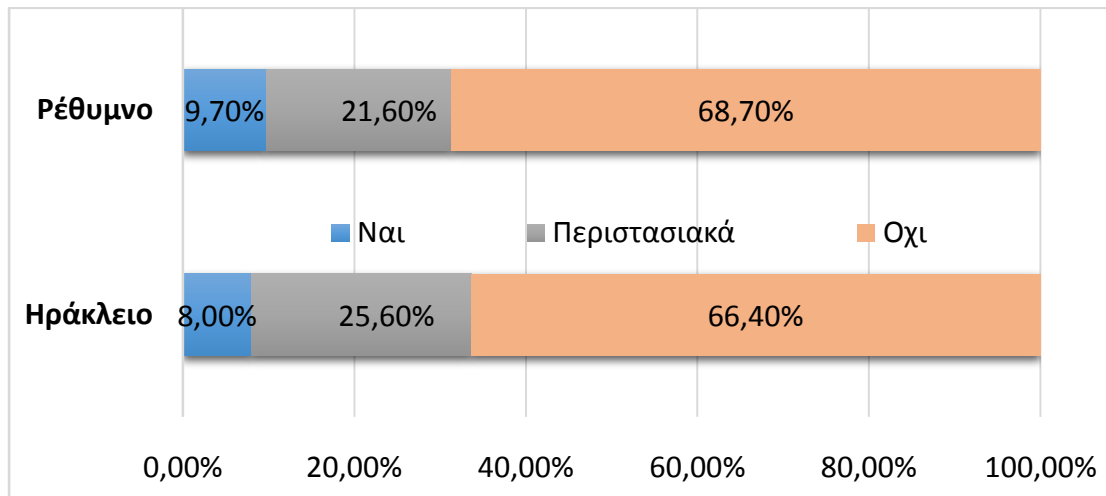


- Ικανοποιητική
- Κακή
- Μέτρια

1. Η μεγάλη πλειοψηφία όσων απάντησαν: μένουν μόνοι τους (71%), περισσότερο αυτοί που δήλωσαν ότι η οικονομική κατάσταση της οικογένειάς τους είναι ικανοποιητική. Το 17% μένει μαζί με συγγάτοικο, περίπου σε ίδιο ποσοστό και στις δύο πόλεις, 7% μένει μαζί με τους γονείς, περισσότερο άνδρες στο Ηράκλειο. Στις Φοιτητικές Κατοικίες (εστίες) του Πανεπιστημίου μένει μόνο το 5% από όσους μας απάντησαν, περισσότερο φοιτητές από οικονομικά αδύναμες οικογένειες.

2. Η οικονομική κατάσταση της οικογένειας αυτών που απάντησαν δεν ήταν καλή συνολικά για το 75% (σε στρογγυλοποιημένα ποσοστά), (κακή 18% και μέτρια 57%, ενώ ικανοποιητική ήταν μόνο για το 25%. Για τη σπουδαιότητα της υποστήριξης της οικογένειας στο εισόδημα και στην ατομική ποιότητα ζωής των προπτυχιακών φοιτητών σε ποσοστό 83%, βλ Χτούρης, 2017, 164- 165.

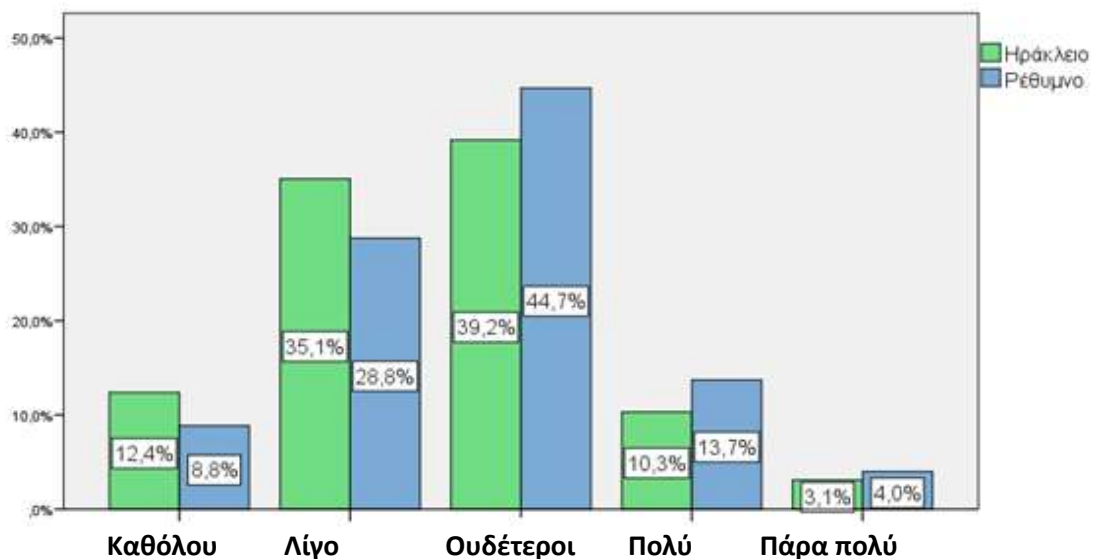
### Εργάζεστε κατά τη διάρκεια των μαθημάτων;



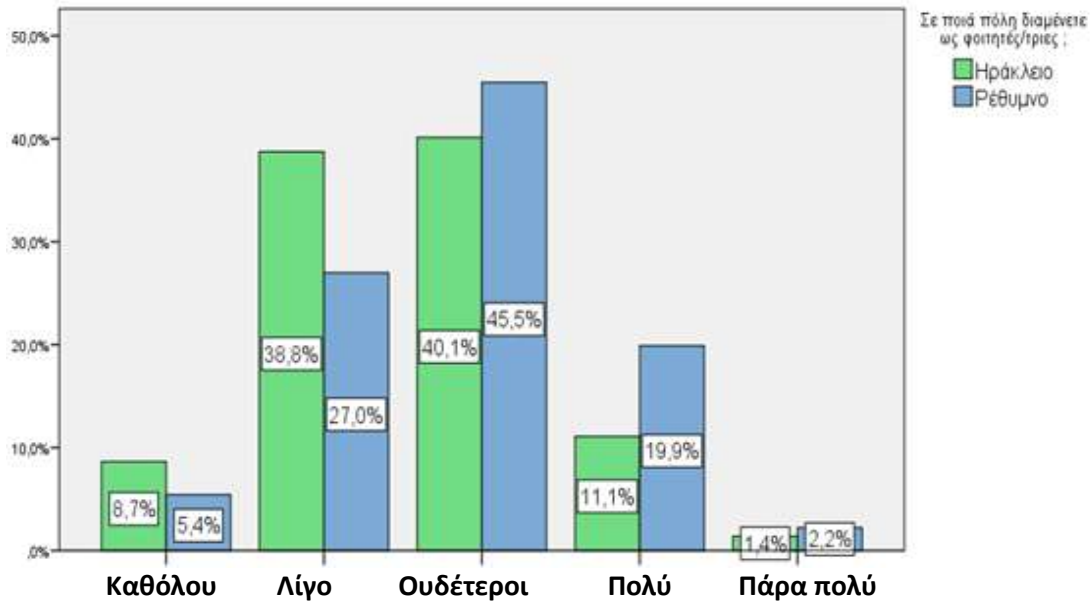
Συνολικά από όσους μας απάντησαν: εργάζεται στις πόλεις φοίτησης το 32% , ( και από αυτούς α. ταχτικά το 9,2%, περισσότερο στο Ρέθυμνο και περισσότερο άνδρες, ενώ περισσότερες γυναίκες εργάζονται ταχτικά στο Ηράκλειο), και β. περιστασιακά εργάζεται το 22,7%, περισσότερο άνδρες στο Ηράκλειο).

Σύμφωνα με το παρακάτω γράφημα, από τους εργαζόμενους φοιτητές που μας απάντησαν μόνο το 16,4% είναι ικανοποιημένοι από το μισθό τους, περισσότερο φοιτήτριες στο Ρέθυμνο, ενώ το 40,6% συνολικά εκφράζουν καθόλου έως λίγη ικανοποίηση, με έκφραση μεγαλύτερης δυσαρέσκειας στο Ηράκλειο. Ουδέτερη γνώμη είχε το 43%.

### Είστε ικανοποιημένος-η από την αμοιβή σας;

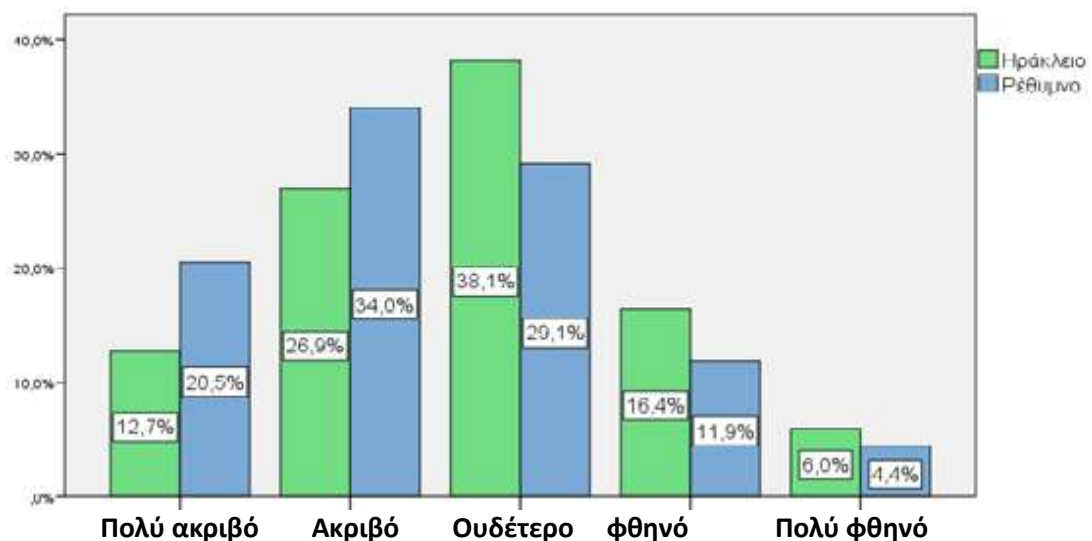


### Πόσο ικανοποιημένος-η είσαι από το οικονομικό κόστος ζωής στην πόλη φοίτησης

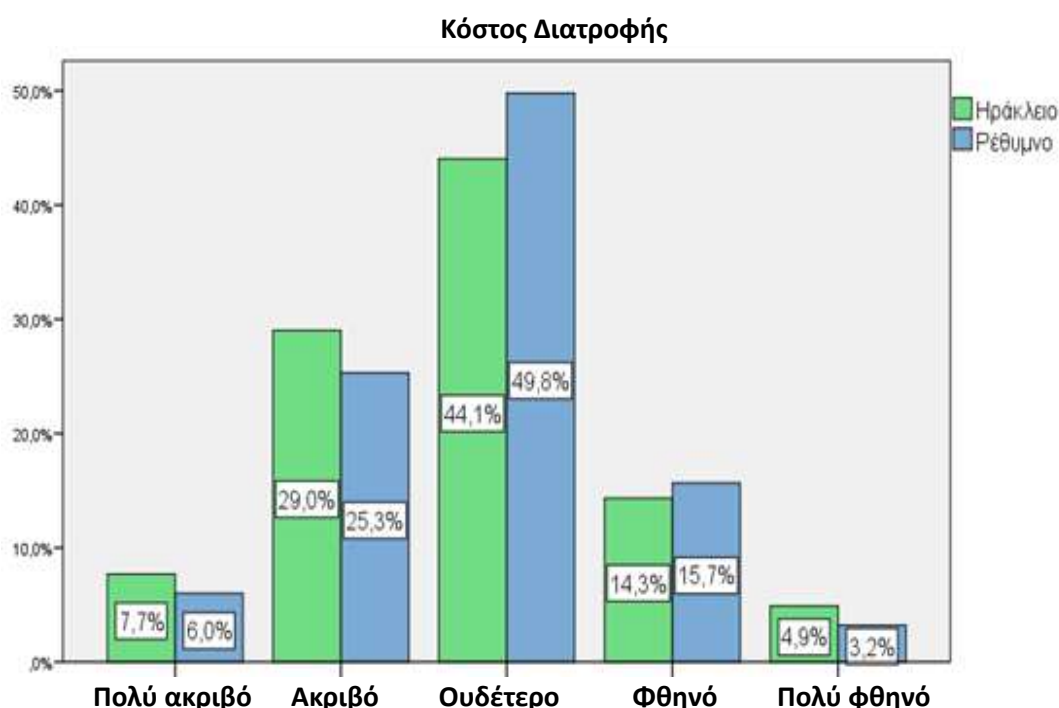


Για το οικονομικό κόστος ζωής και στις δύο πόλεις φοίτησης δήλωσε ότι δεν είναι ικανοποιημένοι συνολικά από καθόλου έως λίγο το 36,7%. Λιγότερο ικανοποιημένοι δήλωσαν για το Ηράκλειο, ενώ ικανοποιημένοι συνολικά δηλώνουν το 19,4 %, περισσότερο για το Ρέθυμνο, για το κόστος ζωής του οποίου δηλώνεται και μεγαλύτερη ουδετερότητα.

### Θεωρείτε ότι το κόστος του ενοικίου σας είναι:

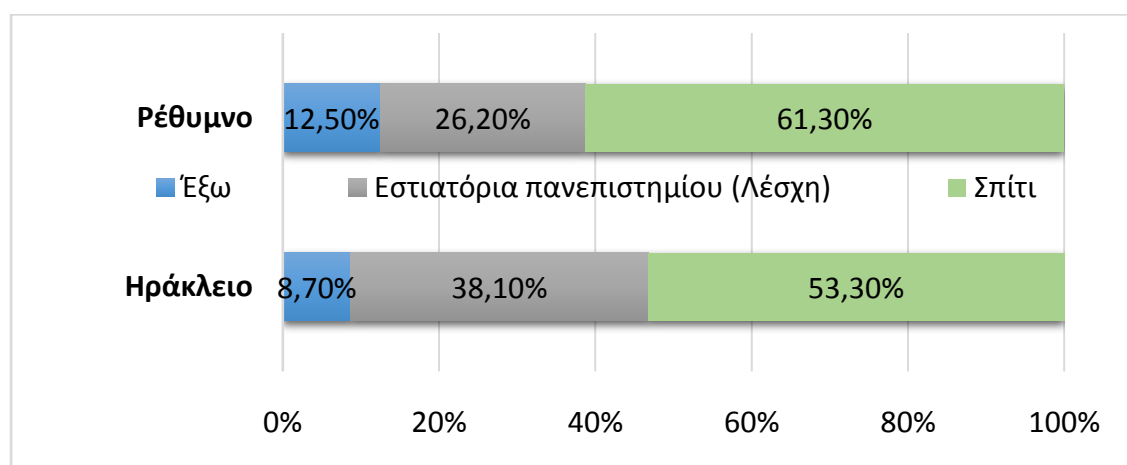


Το κόστος ενοικίου και για τις δύο πόλεις θεωρείται ότι είναι γενικά ακριβό έως πολύ ακριβό από το 50,4%, ενώ φθηνό για το 18%. Ουδέτερη γνώμη είχε το 31,6%. Ακριβότερο θεωρείται το ενοίκιο στο Ρέθυμνο.



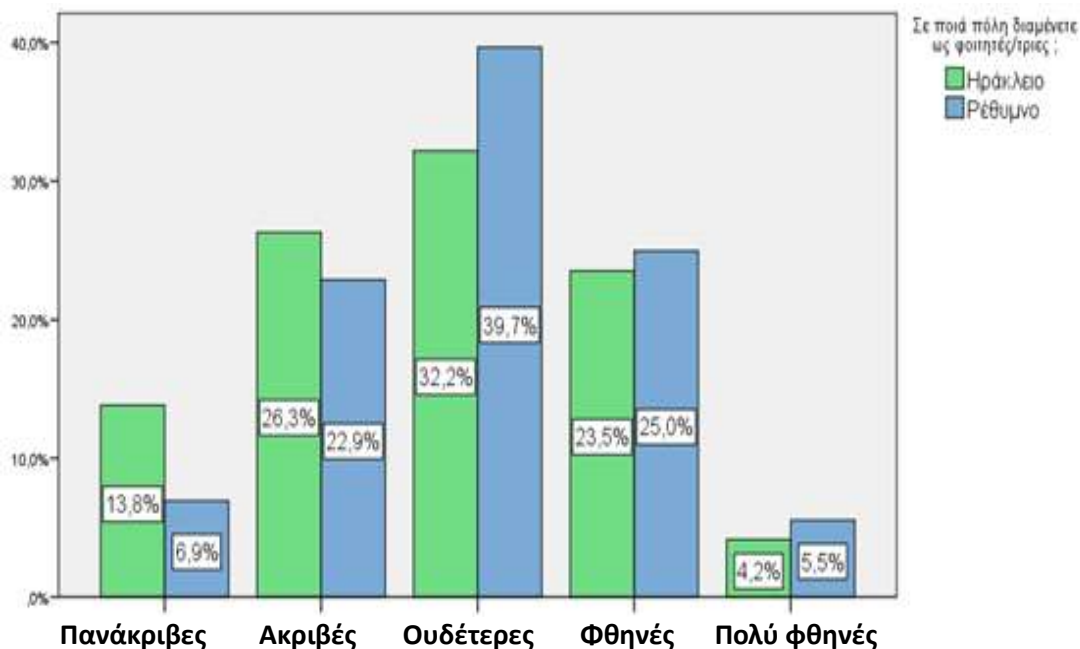
Το κόστος διατροφής θεωρείται ότι είναι συνολικά και στις δύο πόλεις ακριβό έως πολύ ακριβό για το 33%, ακριβότερο στο Ηράκλειο, και φθηνότερο στο Ρέθυμνο, περισσότερο για τις φοιτήτριες, ενώ φθηνό έως πολύ φθηνό δήλωσε ότι είναι το 19%. Ουδέτερη γνώμη δήλωσε το 48,2%.

**Διατροφή: Τρώτε καθημερινά περισσότερο:**



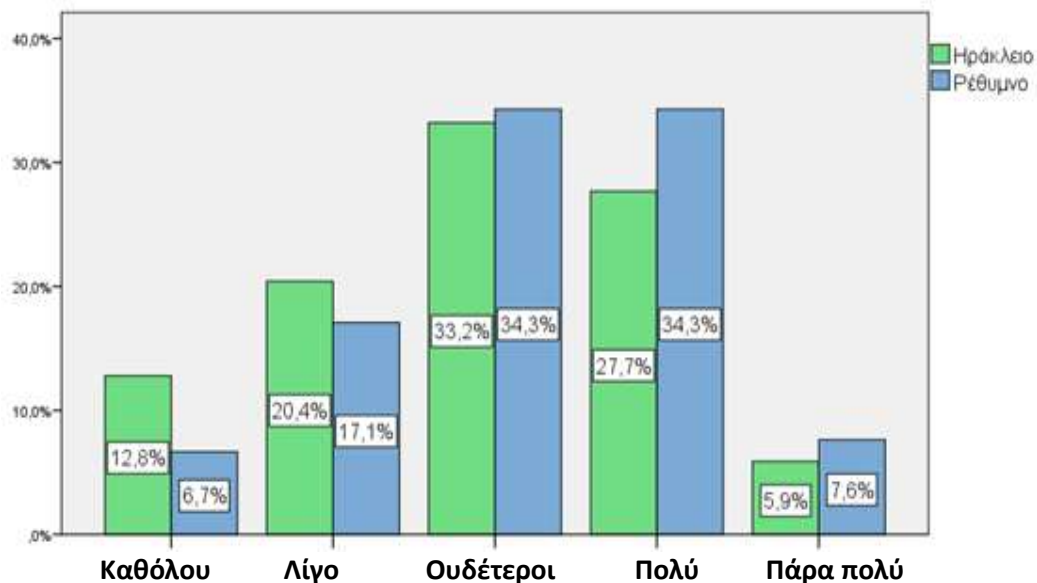
**Τόπος Διατροφής:** Σύμφωνα με τις απαντήσεις οι περισσότεροι, και μάλιστα οι φοιτήτριες, τρώνε συχνότερα στο σπίτι τους (59%). Έξω τρώει το 11,4% και στα εστιατόρια (Λέσχες) του ΠΚ το 29,6%.

### Τιμές Κυλικείου



Συνολικά θεωρούν τις **τιμές στα κυλικεία** από ακριβές έως πολύ ακριβές το 32,8%, ακριβότερες στο Ηράκλειο, ενώ φθηνές και πολύ φθηνές το 29,7% , φθηνότερες στο Ρέθυμνο, και ουδέτερες (μάλλον μέτριες) το 37,5% περισσότερο στο Ρέθυμνο.

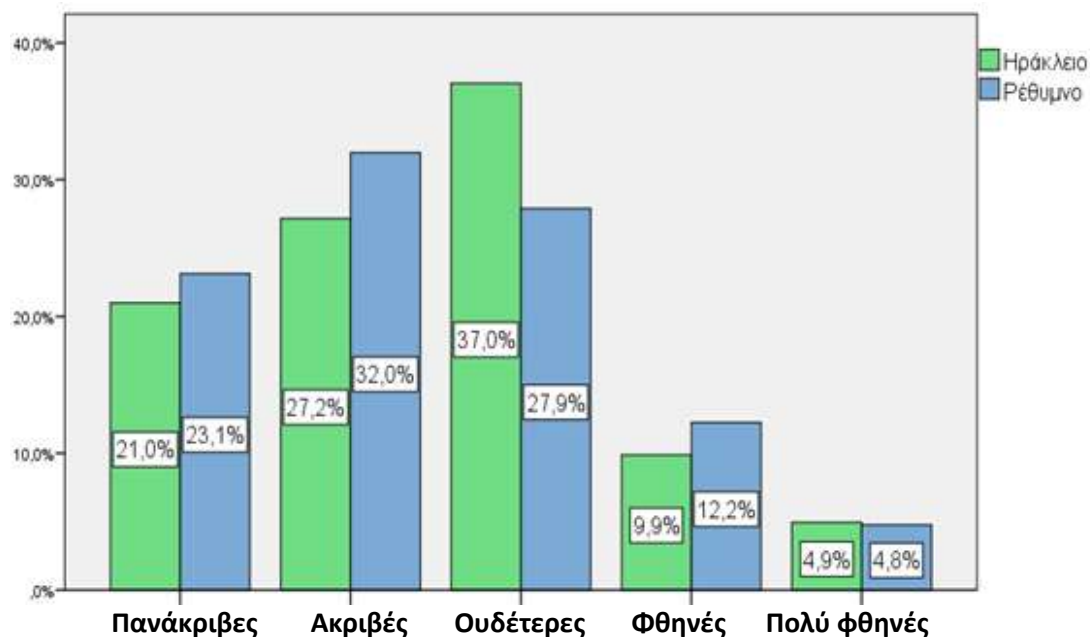
### Είστε γενικά ικανοποιημένος-η από την ποιότητα στα κυλικεία του Παν/μίου;



Συνολικά ικανοποιημένοι από την **ποιότητα στα κυλικεία** του Πανεπιστημίου δήλωσε ότι είναι το 39,5%, (πολύ 32,5% και πάρα πολύ 7%), περισσότεροι ικανοποιημένοι στο Ρέθυμνο, ενώ το 26,5% δεν είναι: καθόλου (8,4%) έως λίγο ικανοποιημένοι (18%), περισσότερο στο Ηράκλειο. Ουδέτεροι γνώμη δήλωσε το 34%.

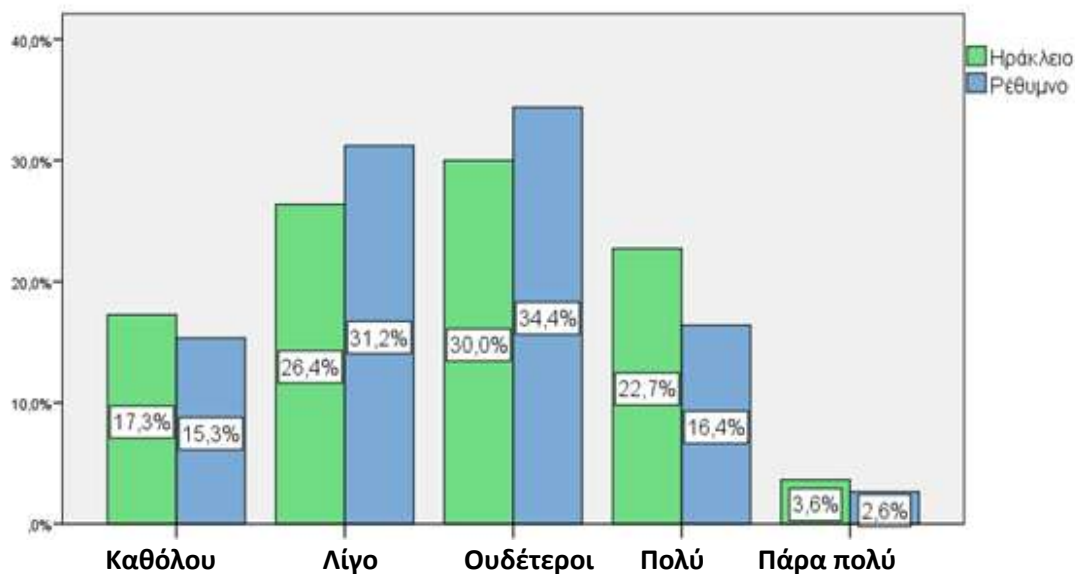


### Τιμές στα εστιατόρια του Παν/μίου; (Λέσχη)



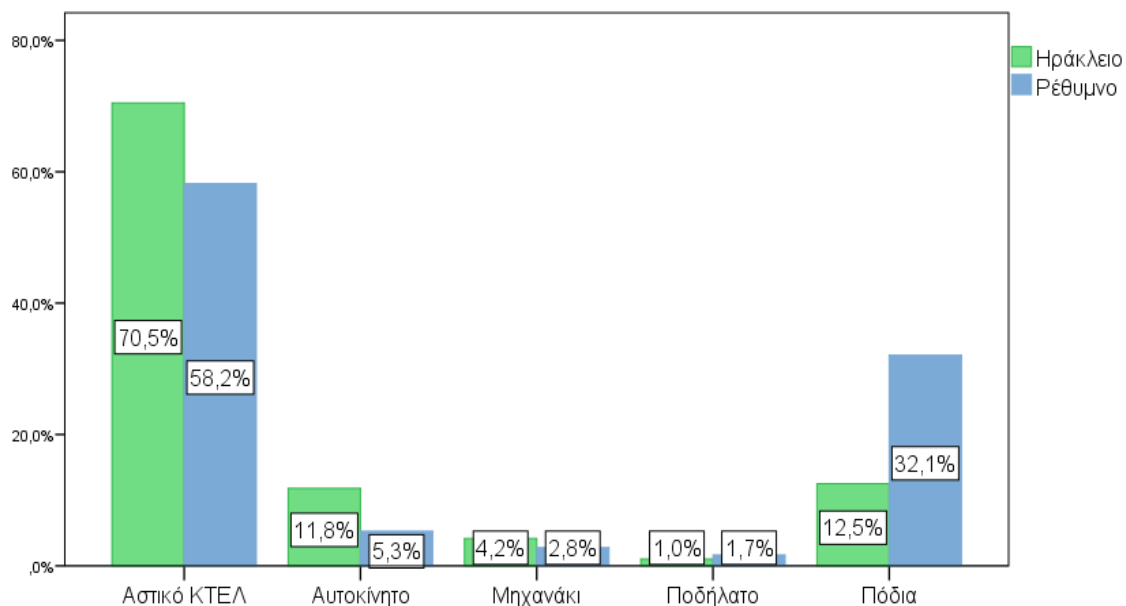
Τις τιμές στις Πανεπιστημιακές Λέσχες θεωρεί συνολικά ακριβές το 52,6%, και εξ αυτών πολύ ακριβές το 22,4%, ακριβότερες θεωρούνται στο Ρέθυμνο περισσότερο για τις φοιτήτριες, ενώ φθηνές συνολικά το 16,2%, φθηνότερες στο Ηράκλειο, και μάλλον μέτριες το 31%, περισσότερο στο Ηράκλειο.

### Είστε γενικά ικανοποιημένος-η από την ποιότητα στα εστιατόρια του Παν/μίου; (Λέσχη);



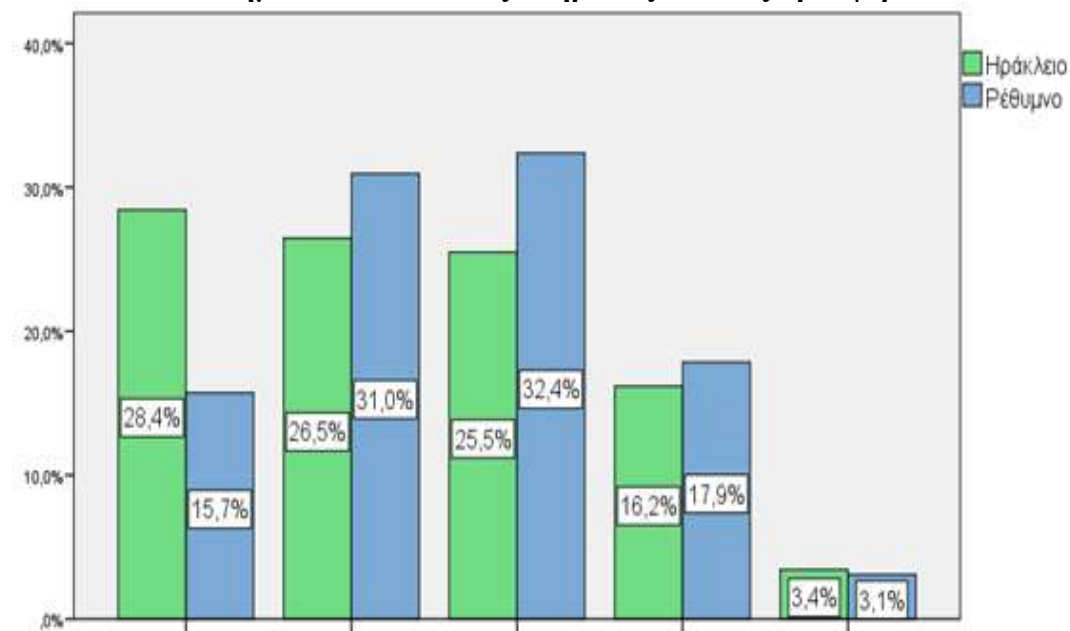
Για την ποιότητα στα εστιατόρια (Λέσχες) του πανεπιστημίου ικανοποιημένοι δήλωσαν το 21,7%, περισσότερο στο Ηράκλειο, δυσαρεστημένοι το 45,5% ( απ' αυτούς 16% πολύ δυσαρεστημένοι) περισσότερο φοιτήτριες στο Ρέθυμνο, και ουδέτεροι το 32,8%. Μεγαλύτερη δυσαρέσκεια εκφράζουν οι άποροι και οι μεσαίοι οικονομικά φοιτητές που τρώνε πιο συχνά στη Λέσχη του Ρεθύμνου.

### Μετακίνηση: Με τι μεταφορικό μέσο μετακινείστε πιο συχνά



Το μεταφορικό μέσο με το οποίο μετακινούνται πιο συχνά συνολικά όσοι μας απάντησαν είναι το αστικό ΚΤΕΛ (61,7%), περισσότερο στο Ηράκλειο. Με τα πόδια μετακινείται το 26,5%, περισσότερο στο Ρέθυμνο. Με αυτοκίνητο μετακινείται το 7,1% , διπλάσιοι και περισσότερο οι άνδρες στο Ηράκλειο, με μηχανάκι 3,2%, περισσότερο στο Ηράκλειο, και με ποδήλατο 1,5%, περισσότερο στο Ρέθυμνο.

### Πόσο ικανοποιημένοι είστε από τις υπηρεσίες που σας προσφέρουν τα ΚΤΕΛ;

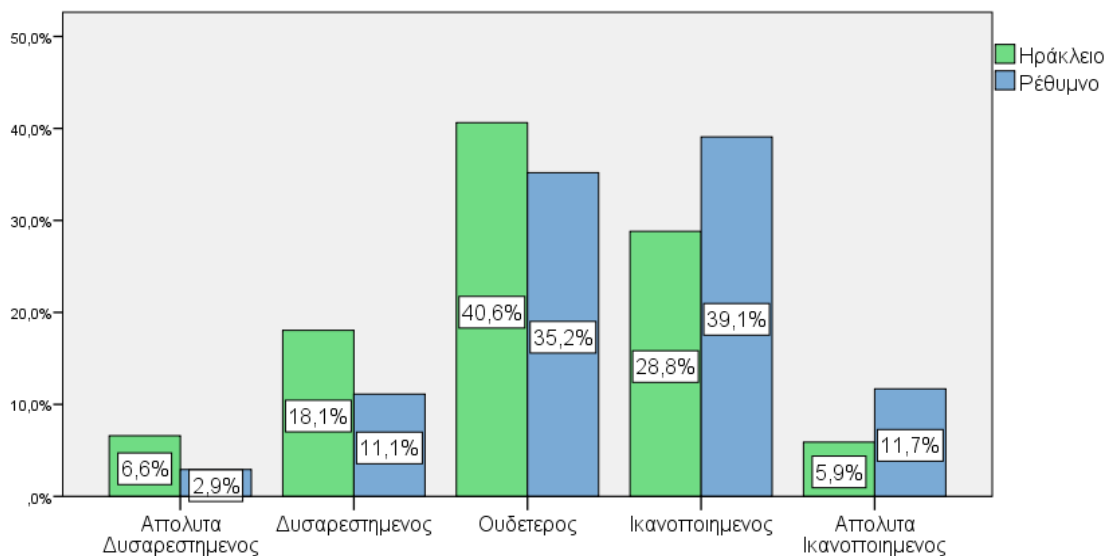


Πολύ δυσαρεστημένοι Δυσαρ/μένοι Ουδέτεροι Ικανοποιημένοι Πολύ Ικαν/νοι

Συνολικά δυσαρεστημένοι από τις υπηρεσίες των ΚΤΕΛ δήλωσε το 49,5%, ( από αυτούς δυσαρεστημένοι 29,5% έως πολύ δυσαρεστημένοι 20%), περισσότερο στο Ηράκλειο. Ικανοποιημένοι δήλωσαν το 20,5% και ουδέτεροι το 30%. Το 70,7%

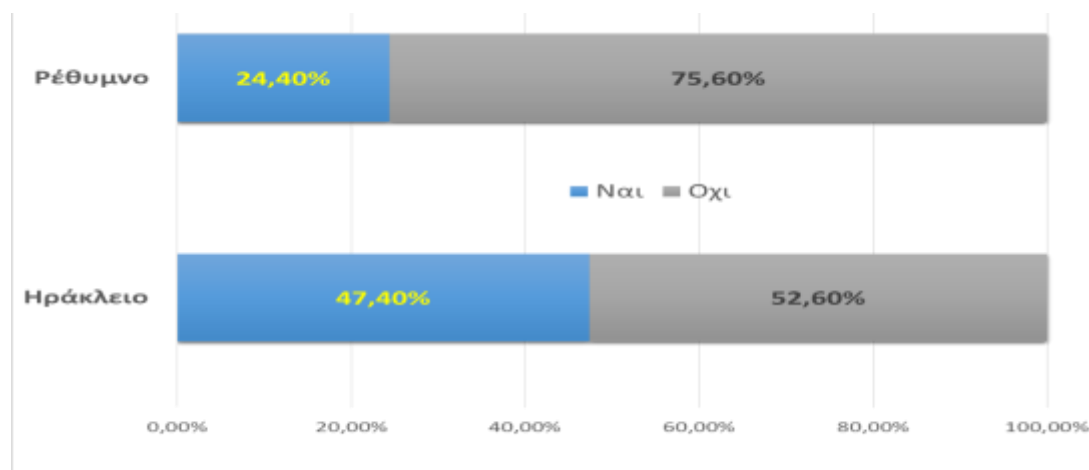
θεωρεί ακριβό το κόστος μεταφοράς των λεωφορείων των ΚΤΕΛ (απ' αυτούς πολύ ακριβό το θεωρεί το 40,9%) μέτριο 19,4% και φθηνό μόνο το 10%.

### Πόσο ικανοποιημένος-η είστε από την ασφάλεια (τήρηση δημόσιας τάξης) στην πόλη φοίτησής σας ;



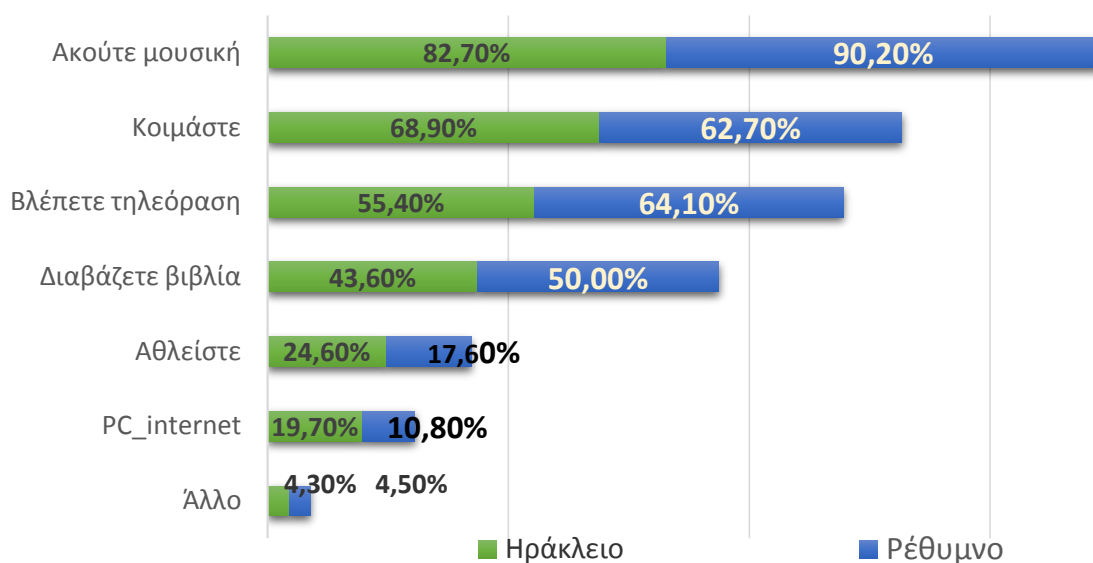
Από την ασφάλεια (τήρηση δημόσιας τάξης, εγκληματικότητα) στην πόλη φοίτησής τους ικανοποιημένοι δηλώνουν συνολικά το 46%, πολύ περισσότερο στο Ρέθυμνο, και δυσαρεστημένοι το 17%, ουδέτεροι και μάλλον δυσαρεστημένοι το 36,7%, πολύ περισσότερο στο Ηράκλειο.

### Είστε ικανοποιημένος-η από την παροχή Ιατρικής Περίθαλψης στην πόλη;



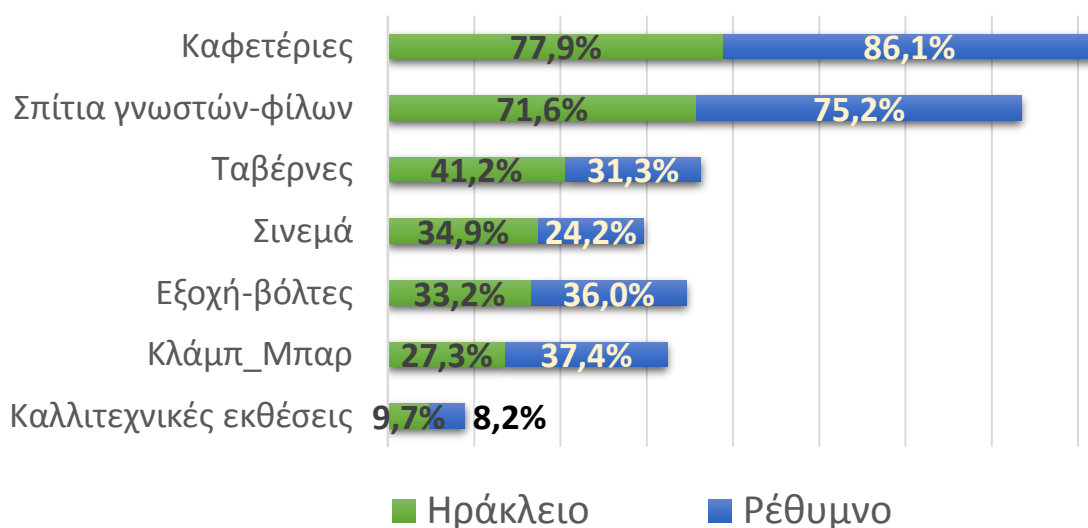
Συνολικά δεν είναι ικανοποιημένοι από την παροχή ιατρικής περίθαλψης και στις δυο πόλεις των σπουδών τους το 41,8%, με μεγαλύτερη δυσαρέσκεια να δηλώνεται από φοιτήτριες στο Ρέθυμνο που έχει ένα μόνο νοσοκομείο, ενώ ικανοποιημένοι δήλωσαν συνολικά το 18,7%, πολύ περισσότερο στο Ηράκλειο που διαθέτει καλύτερα νοσοκομεία.

### Στον ελεύθερο χρόνο σας, περισσότερο:



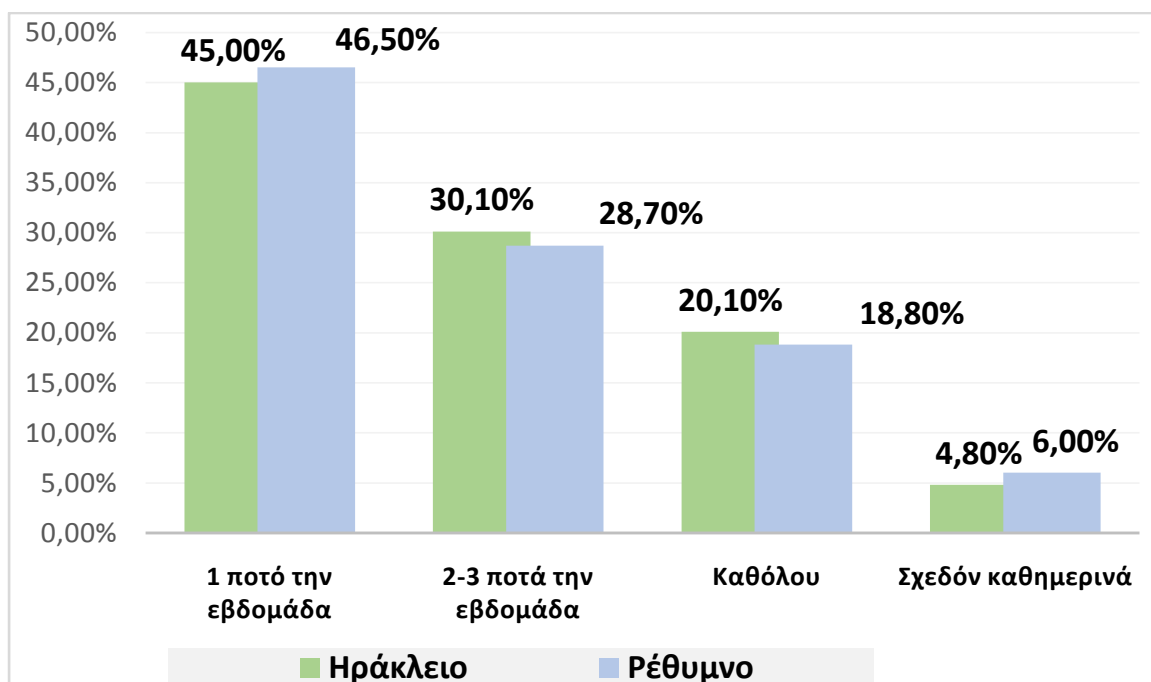
Στον **ελεύθερο χρόνο** τους στο σπίτι δήλωσαν ότι: το 29,3% ακούει μουσική, το 21,5% συμπληρώνει τον ύπνο του, το 20,5% βλέπει τηλεόραση, και το 16% διαβάζει βιβλία, το 6,5% αθλείται, και 4,4% σερφάρει στο Internet.

### Τι περιλαμβάνει κυρίως η διασκέδασή σας;



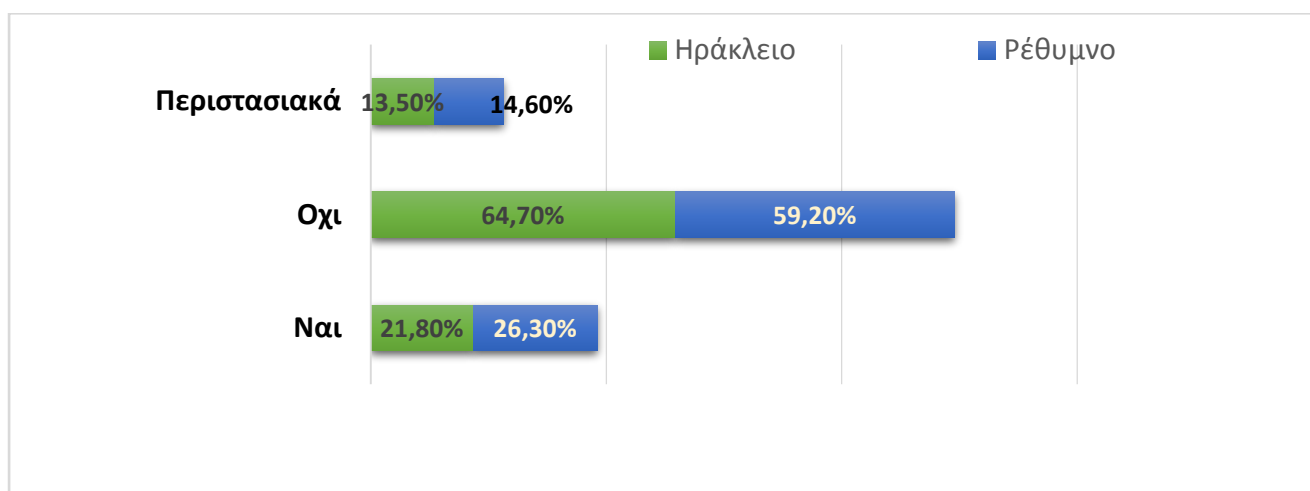
Προτιμούν να βγαίνουν για διασκέδαση συνολικά : α. στο Ρέθυμνο περισσότερο, σε καφετέριες 28%, σε σπίτια γνωστών 24,7% , και βόλτες, εκδρομές 11,7% , σε κλαμπ-μπαρ 11,5%, και β. στο Ηράκλειο περισσότερο, σε ταβέρνες 11,4%, σε σινεμά και σε θεατρικές και καλλιτεχνικές εκδηλώσεις 11% .

### Ποτό: όταν βγαίνετε έξω πίνετε αλκοολούχα ποτά;



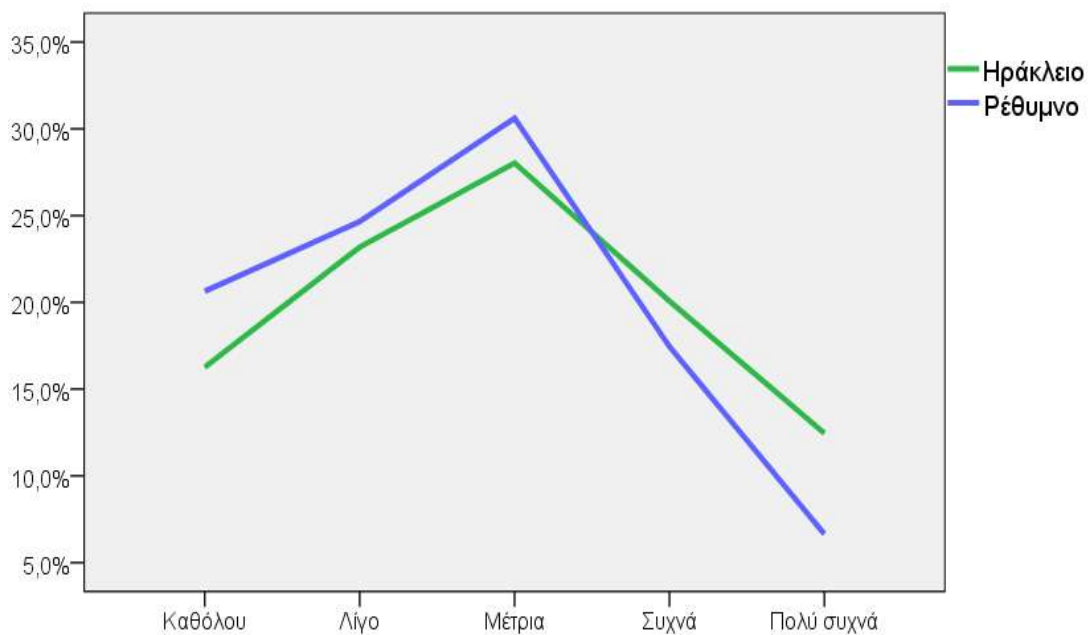
Οι περισσότεροι (46%) δήλωσαν ότι όταν βγαίνουν έξω πίνουν 1 ποτό τη βδομάδα, 2-3 το 29% , σχεδόν καθημερινά πίνει το 5,7%, ενώ καθόλου το 19 % περισσότερο οι φοιτήτριες. Συνολικά από όσους μας απάντησαν πίνουν λίγο περισσότερο οι φοιτητές στο Ρέθυμνο.

### Είστε καπνιστής / ατμιστής;



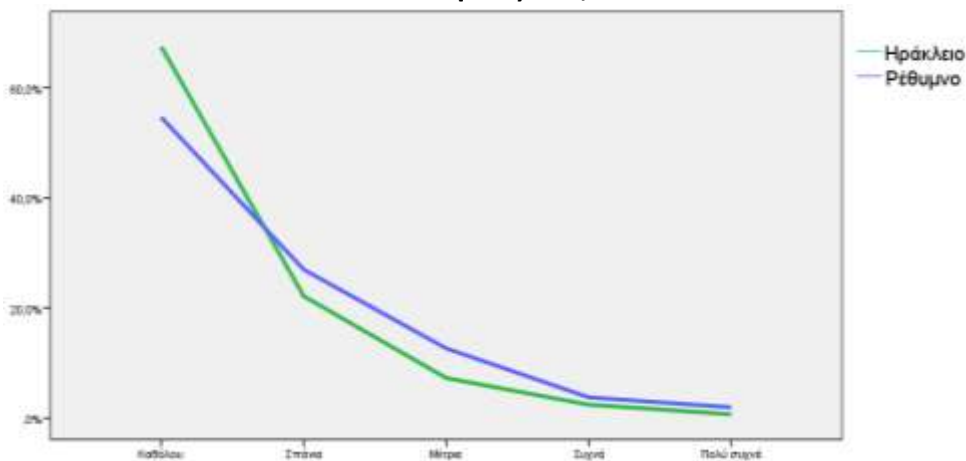
Από αυτούς που μας απάντησαν δήλωσαν ότι είναι τακτικοί καπνιστές και ατμιστές το 25%, περισσότερο οι φοιτητές. Περιστασιακά καπνίζει το 14,3%, ενώ ότι δεν καπνίζει το 60,8%, με περισσότερες τις φοιτήτριες. Συνολικά φαίνεται να καπνίζουν περισσότερο οι φοιτητές στο Ρέθυμνο.

### Αθλείσθε;



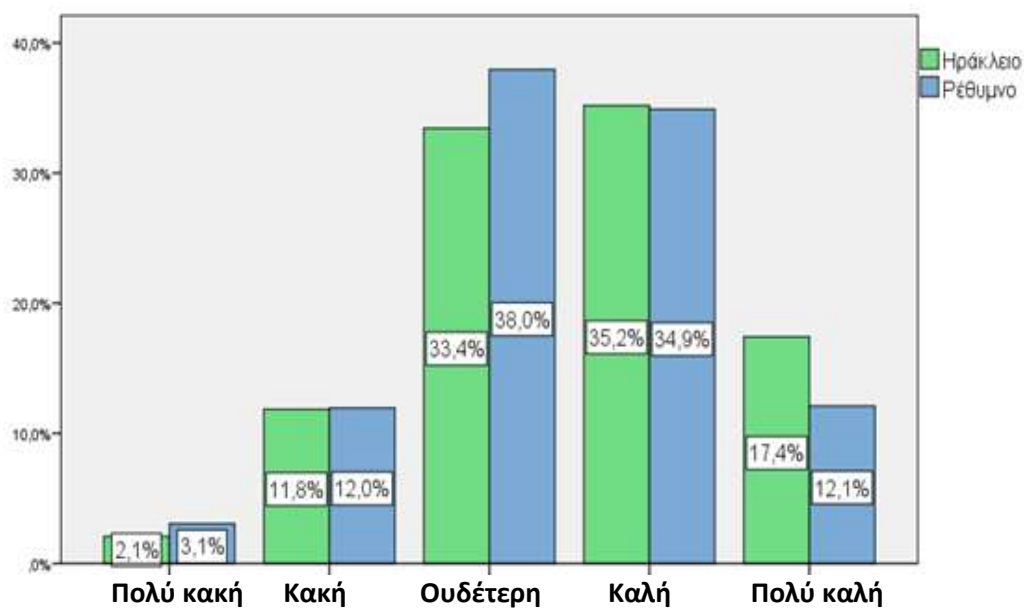
Μας δήλωσαν ότι αθλείται συνολικά το 26,5%, περισσότερο στο Ηράκλειο, (συχνά το 18,2% και πολύ συχνά το 8,3%, και περισσότερο οι φοιτητές), ενώ αθλείται από λίγο 24,2% έως καθόλου (19,4%) συνολικά το 43,6% .

### Εκκλησιάζεστε;



Εκκλησιάζεται σπάνια το 25,5% όσων απάντησαν και καθόλου το 58,3%, ενώ μέτρια (λίγο) 11% και συχνά το 5%, πολύ περισσότερο οι φοιτήτριες, στο Ρέθυμνο.

## Πως θα χαρακτηρίζατε την αλληλεπίδρασή σας με τους ντόπιους κατοίκους;



Η αλληλεπίδραση όσων μας απάντησαν με τους ντόπιους κατοίκους χαρακτηρίζεται και για τις δύο πόλεις καλή από το 35% και πολύ καλή 13,6%, (θετικό σύνολο 48,6%), κακή 12% και πολύ κακή 2,8% (αρνητικό σύνολο 14,8%, περισσότερο άνδρες στο Ρέθυμνο), ενώ ουδέτερη γνώμη είχε το 36,7%.

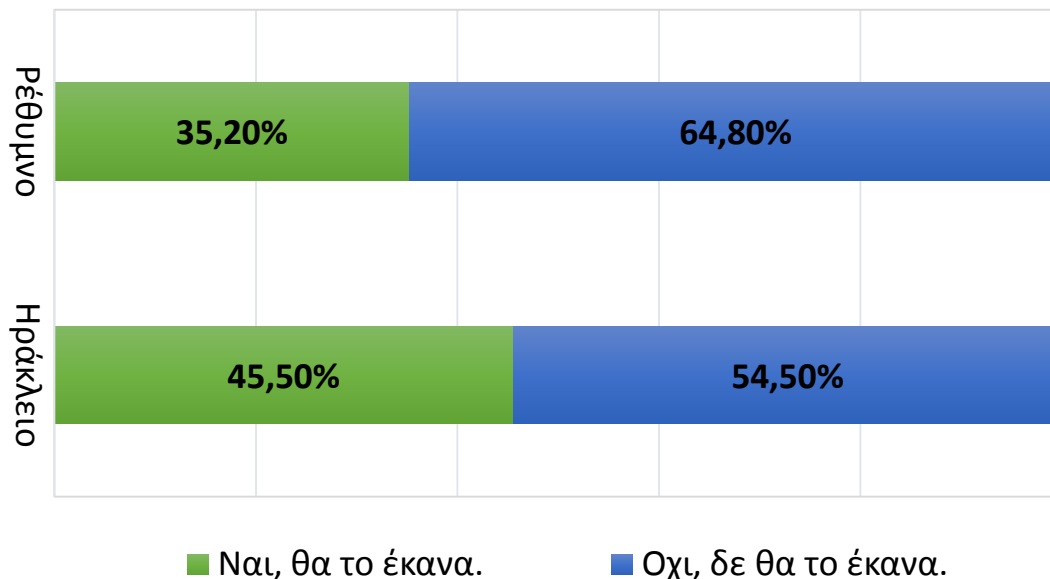
## Το μεγαλύτερο πρόβλημά σας στην πόλη φοίτησής σας είναι :



Το μεγαλύτερο πρόβλημά και στις δυο πόλεις φοίτησής τους είναι: 1. Το ακριβό κόστος ζωής (43,8%), 2. οι συγκοινωνίες 19,4%, οι αστικές με το ΚΤΕΛ, (και σύμφωνα με τα σχόλια, η έλλειψη ατμοπλοϊκής στο Ρέθυμνο), 3. η εύρεση και η ποιότητα κατοικίας 13%, περισσότερο στο Ρέθυμνο, και 4. η συμπεριφορά των

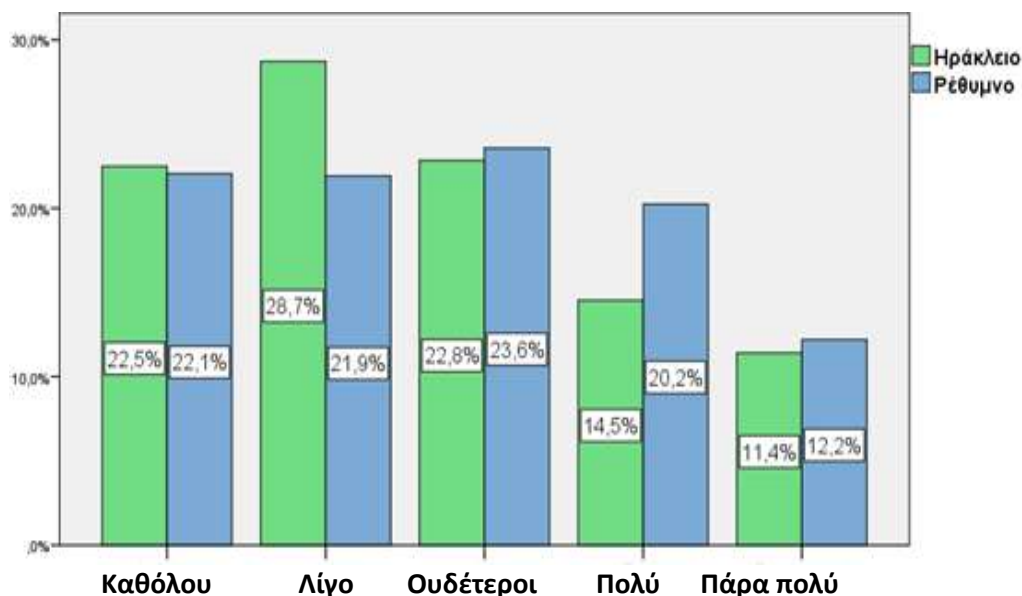
ντόπιων 7%. Το 14,3% δήλωσε ότι (δεν) υπάρχει κανένα πρόβλημα, σε διπλάσιο ποσοστό για το Ρέθυμνο.

**Εάν σας έδιναν το δικαίωμα να αλλάξετε τον τόπο σπουδών (πόλη φοίτησης), θα το κάνατε;**



Δεν θα άλλαζε, αν μπορούσε, την πόλη σπουδών τους δήλωσε το 61,8%. Περισσότεροι θα παραμένανε στο Ρέθυμνο (64,8%), ενώ στο Ηράκλειο το 54,5% . Θα άλλαζε πόλη συνολικά το 38,2% , και εξ αυτών οι περισσότεροι από το Ηράκλειο.

**Σας ενδιαφέρει η Πολιτική;**

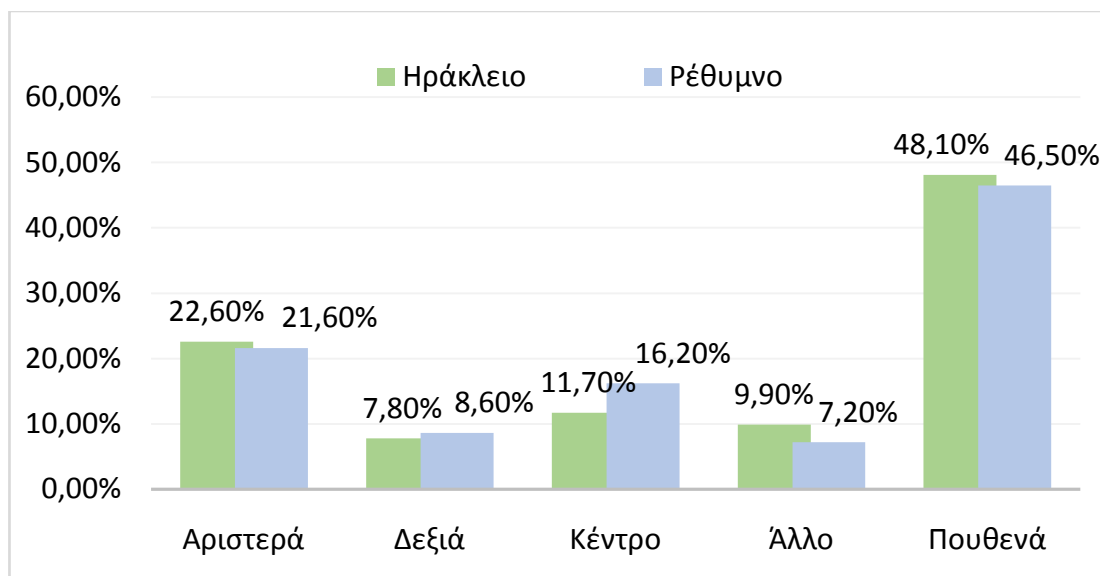


Μας δήλωσαν ότι ενδιαφέρονται για την πολιτική πολύ 18,6% και πάρα πολύ 12% , άρα θετικό σύνολο μόνο το 30,6%, ενώ λίγο 24% και καθόλου 22,2%, δηλαδή αρνητικό σύνολο 46,2% , και ουδέτεροι, μάλλον αδιάφοροι, δηλώνει το 23,4%. Λίγο



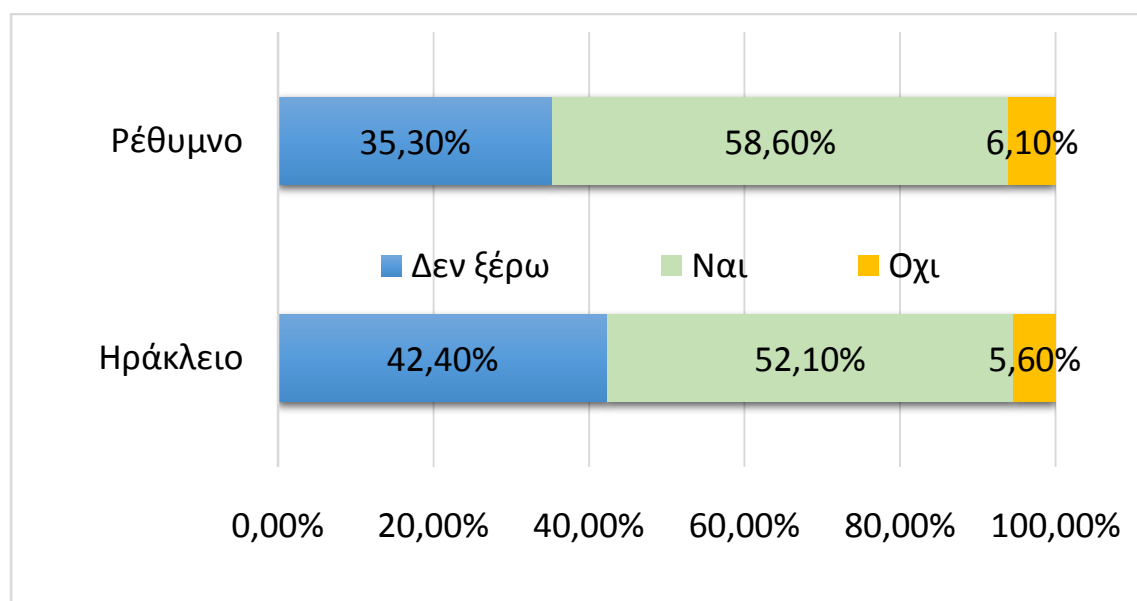
περισσότερο δηλώνουν ότι ενδιαφέρονται για την πολιτική στο Ρέθυμνο, ίσως λόγω του είδους των σπουδών τους.

#### Πού θα τοποθετούσατε τον εαυτό σας πολιτικά;



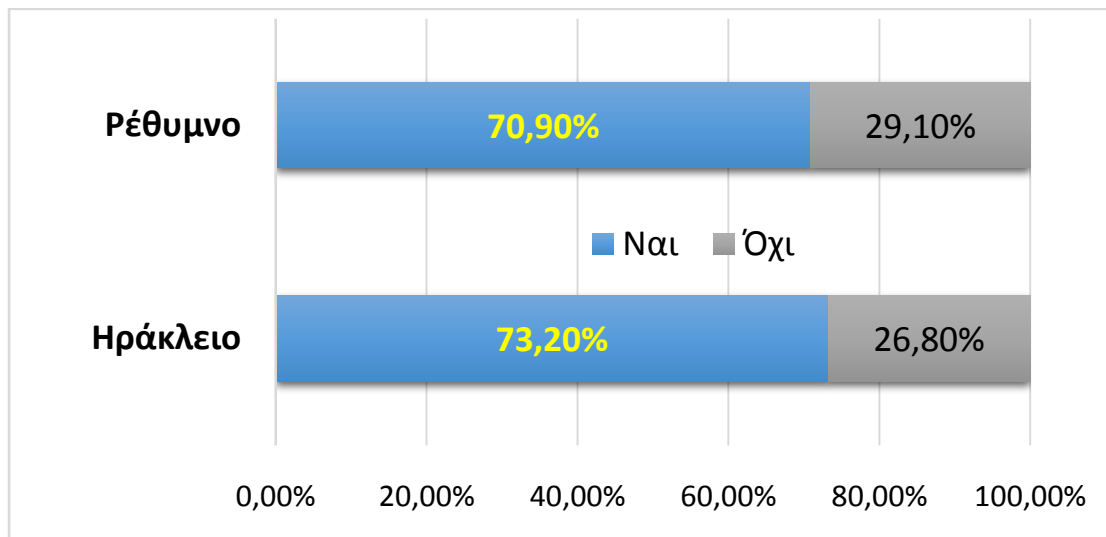
Στην ερώτηση για την πολιτική τοποθέτησή τους οι περισσότεροι 47% δήλωσαν «πουθενά», λίγο περισσότερο στο Ηράκλειο, ποσοστό που σίγουρα περιλαμβάνει και όσους δεν επιθυμούν να τοποθετηθούν. «Αριστερά» δήλωσε συνολικά το 22%, σε ίδιο περίπου ποσοστό άνδρες και γυναίκες στο Ηράκλειο και Ρέθυμνο. «Κέντρο» δήλωσε το 15%, (περισσότερο άνδρες, στο Ηράκλειο, και γυναίκες στο Ρέθυμνο), και «δεξιά» το 8,3%%, περισσότερο άνδρες στο Ρέθυμνο. Το 8% συνολικά δήλωσε «άλλο».

#### Σκοπεύετε να κάνετε Μεταπτυχιακές Σπουδές ;



Σκοπεύει να κάνει μεταπτυχιακές σπουδές δήλωσε το 52,2%, περισσότεροι στο Ρέθυμνο, και στο εξωτερικό (το 22,5%). Δεν έχει αποφασίσει ακόμη το 37,3%, περισσότεροι στο Ηράκλειο, ενώ δεν σκοπεύει το 6%.

#### Είστε αισιόδοξοι για το μέλλον;



Συνολικά το 71,5% όσων απάντησαν δήλωσε ότι είναι αισιόδοξοι για το μέλλον, λίγο περισσότερο στο Ηράκλειο, και αρκετά περισσότεροι οι φοιτήτριες. Το υπόλοιπο 28,5% δήλωσε απαισιόδοξοι, λίγο περισσότερο φοιτητές στο Ρέθυμνο.

## Σχολιασμός των απαντήσεων

### *Διαμονή και οικονομική κατάσταση*

Η στέγαση των φοιτητών και στις δύο πόλεις είναι ένα βασικό πρόβλημα της φοίτησης στο ΠΚ, αφού ο αριθμός των εισακτέων φοιτητών συνεχώς αυξάνεται χωρίς ανάλογη αύξηση της φοιτητικής κατοικίας και των υποδομών φοίτησης. Τα δωμάτια των φοιτητικών εστιών είναι ελάχιστα συγκριτικά με τον αριθμό αυτών που χρειάζονται δωρεάν στέγαση (233 δωμάτια, από αυτά 60 στο Ηράκλειο, όπου συνολικά στεγάζονται περίπου 400 φοιτητές). Επίσης τα ενοικιαζόμενα δωμάτια είναι λίγα και σχετικά ακριβά, λόγω έλλειψης οικοδομικής δραστηριότητας τα τελευταία χρόνια και της σύγχρονης μορφής ενοικίασης τύπου AirBnB. Το ποσοστό των φοιτητών που μένουν μόνοι είναι υψηλό και στις δύο πόλεις, ποσοστό που δεν σημαίνει ότι όλοι αυτοί έχουν οικονομική άνεση να πληρώνουν τα σχετικά ακριβά ενοίκια. Μάλιστα, το 50% των φοιτητών που δήλωσαν κακή οικονομική οικογενειακή κατάσταση μένουν μόνοι τους, περισσότεροι στο Ρέθυμνο σε μονόχωρα δωμάτια σε παλαιά σπίτια. Από τα σχόλια των φοιτητών που μένουν στις Εστίες, υπάρχουν πολλά παράπονα ιδίως στο Ηράκλειο για τα εκεί ακατάλληλα κτίρια και τις κακές συνθήκες διαβίωσης (πριν την ολοσχερή καταστροφή τους από την πρόσφατη πυρκαγιά).

Με βάση την **οικονομική κατάσταση της οικογένειας** που δήλωσαν όσοι μας απάντησαν θεωρούμε ότι φοιτητές από σχετικά εύπορες οικογένειες, και άρα με μεγαλύτερη καταναλωτική δύναμη, παράγοντας που άμεσα επηρεάζει το βιοτικό τους επίπεδο, ήταν μόνο το 25%, με μέτρια το 57%, και με κακή, δηλαδή οι άποροι, 18%. Έτσι συνολικά το 75% όσων απάντησαν (σε στρογγυλοποιημένα ποσοστά) προέρχεται από γονείς χωρίς καλή οικονομική κατάσταση, ποσοστό που είναι μεγαλύτερο αν προστεθεί και αυτό των απόρων που απουσιάζουν.

**Εργαζόμενοι φοιτητές και φοιτήτριες:** Με βάση όσους μας απάντησαν, στις δύο πόλεις δεν υπάρχει μεγάλη διαφορά στο ποσοστό των εργαζομένων φοιτητών και φοιτητριών. Όμως πιστεύουμε ότι το ποσοστό αυτών που εργάζονται στον τόπο μόνιμης κατοικίας και αδυνατούν να μένουν στον τόπο σπουδών είναι πολύ περισσότερο φοιτητές και φοιτήτριες από τις σχολές του Ρεθύμνου, όπου δεν χρειάζεται φυσική παρουσία στα μαθήματα, και αυτοί δεν έχουν απαντήσει στην έρευνά μας. Το μεγάλο ποσοστό όσων εργάζονται που εκφράζει δυσαρέσκεια από το μισθό του (40,6%), καθώς και το 43% που εκφράζει ουδέτερη γνώμη, θα πρέπει να συνδεθούν με τη μεγάλη ανεργία και την ικανοποίηση από κάποια απασχόληση έστω και χωρίς ασφάλιση και με μη ικανοποιητικό μισθό.

**Το συνολικό οικονομικό κόστος ζωής στην πόλη φοίτησης** θεωρείται ακριβό και για τις δύο πόλεις, ακριβότερο για το Ηράκλειο (σύμφωνα και με την έρευνα του Πολυτεχνείου Χανίων) από ότι στο Ρέθυμνο, αν και αντικειμενικά το Ηράκλειο διαθέτει πολύ μεγαλύτερη αγορά και περισσότερες επιλογές. Όμως το **ενοίκιο** θεωρείται ακριβότερο στο Ρέθυμνο με βάση και την ποιότητα των δωματίων, ενώ αντίθετα το **κόστος διατροφής** θεωρείται ότι είναι φθηνότερο στο Ρέθυμνο και ακριβότερο στο Ηράκλειο.

**Τόπος Διατροφής:** Το μεγαλύτερο ποσοστό αυτών που μας απάντησαν, που είναι γυναίκες, τρώει στο σπίτι (59%), πολύ συχνότερα στο Ρέθυμνο και περισσότερο οι φοιτήτριες, γιατί προφανώς γνωρίζουν να μαγειρεύουν, όπως και οι σχετικά εύποροι που μπορούν και παραγγέλνουν φαγητό απέξω. Στα πανεπιστημιακά εστιατόρια (Λέσχος) τρώει περίπου το 30%, συνήθως οι άποροι, και περισσότερο γυναίκες. Θα πρέπει να σημειωθεί ότι το ΠΚ διαθέτει 1.6 εκατομμύρια Ευρώ για τη σίτιση φοιτητών του. Έξω δήλωσε ότι τρώει το 11,4%, περισσότερο οι άνδρες, από

εύπορες σχετικά οικογένειες και περισσότερο στο Ρέθυμνο, όπου το κόστος διατροφής είναι φθηνότερο. Εκτός από τους απόρους που τρώνε δωρεάν στις Λέσχες, συχνά τρώνε εκεί και άλλοι φοιτητές από οικονομικά αδύναμες οικογένειες αλλά και για λόγους ευκολίας. Όμως η πλειοψηφία αυτών θεωρεί συνολικά ακριβές τις τιμές στις Πανεπιστημιακές Λέσχες, ακριβότερες στο Ρέθυμνο και σχετικά φθηνότερες στο Ηράκλειο. Επίσης για την ποιότητα του φαγητού στις Λέσχες ικανοποιημένοι δήλωσαν ότι είναι μόνο το 21,7%, περισσότερο στο Ηράκλειο, ενώ δυσαρεστημένοι δήλωσαν διπλάσιοι (45,5%). Μεγαλύτερη δυσαρέσκεια εκφράζουν οι φοιτήτριες, οι άποροι και οι μεσαίοι οικονομικά φοιτητές που τρώνε πιο συχνά στη Λέσχη του Ρεθύμνου. Αντίθετα, οι τιμές στα κυλικεία θεωρούνται ακριβότερες στο Ηράκλειο, και φθηνότερες στο Ρέθυμνο, με μεγαλύτερη ικανοποίηση από την ποιότητα των προϊόντων τους στο Ρέθυμνο.

**Μετακίνηση – Συγκοινωνίες:** Με βάση το γεγονός ότι με το αστικό ΚΤΕΛ μετακινούνται οι περισσότεροι φοιτητές (62%) και στις δύο πόλεις προς και από τις πανεπιστημιούπολεις, εκφράζουν πολλά παράπονα για τις υπηρεσίες και το κόστος μεταφοράς στα σχόλιά τους. Οι μισοί που μας απάντησαν δηλώνουν συνολικά δυσαρεστημένοι από τις υπηρεσίες των ΚΤΕΛ (49,5%), τη συχνότητα των δρομολογίων και τη συμπεριφορά ορισμένων οδηγών. Το 70,7% θεωρεί ακριβό το κόστος μεταφοράς των λεωφορείων των ΚΤΕΛ και απ' αυτούς πολύ ακριβό το θεωρεί το 40,9%. Παράπονα υπάρχουν ιδίως για τη μετακίνηση από τις φοιτητικές κατοικίες της Κνωσσού προς τις πανεπιστημιακές εγκαταστάσεις στις Βούτες, γι' αυτό και τελευταία δρομολογήθηκε λεωφορείο του ΠΚ που πραγματοποιεί καθημερινά δωρεάν δρομολόγια στη γραμμή αυτή (πριν την πυρκαγιά). Επίσης με πρόγραμμα της Περιφέρειας Κρήτης 120 φοιτητές εξασφάλισαν δωρεάν μεταφορά με το ΚΤΕΛ, και το ΠΚ με πρόγραμμα ΕΣΠΑ θα επιδοτήσει σε ποσοστό 50% την αστική μεταφορά με τα ΚΤΕΛ για πάνω από 500 φοιτητές. Αν και δεν ρωτήθηκαν, στα σχόλια εκφράζονται αρκετά παράπονα για την έλλειψη ακτοπολικής σύνδεσης του Ρεθύμνου με τον Πειραιά.

Μεγαλύτερη **αίσθηση ασφάλειας** (τήρηση δημόσιας τάξης, εγκληματικότητα) στην πόλη φοίτησής τους δήλωσαν για το Ρέθυμνο, λίγο περισσότερο οι φοιτήτριες, και λιγότερη **αίσθηση ασφάλειας** δήλωσαν για τη μεγαλούπολη του Ηρακλείου.

Για την **ιατρική περίθαλψη** δεν είναι ικανοποιημένοι συνολικά και στις δυο πόλεις των σπουδών τους το 41,8%. Όμως περισσότερο δυσαρεστημένες δήλωσαν οι φοιτήτριες στο Ρέθυμνο, όπου το Νοσοκομείο έχει πολλά προβλήματα, (σύμφωνα και με τη δημοσκόπηση του ΔΙΕΚ), ενώ περισσότερο ικανοποιημένοι δήλωσαν συνολικά στο Ηράκλειο που διαθέτει καλύτερα νοσοκομεία.

Στον **ελεύθερο χρόνο** στο σπίτι τους οι περισσότεροι που μας απάντησαν δήλωσαν ότι ακούνε μουσική, συμπληρώνουν τον ύπνο τους, βλέπουν τηλεόραση, διαβάζουν βιβλία και σερφάρουν στο Internet, ενώ πολύ λιγότεροι αθλούνται. Αν και ιδανικά θα μπορούσε να είχαν όλοι οι φοιτητές δωρεάν σύνδεση με το Internet στο σπίτι διαμονής τους, σταθερή σύνδεση έχει μόνο το 25,8%. Στο Ηράκλειο δηλώνουν ότι ασχολούνται περισσότερο με το internet (μάλλον τη νύχτα), κι επειδή εκεί ίσως οι θετικές επιστήμες είναι πιο στρεσογόνες δηλώνουν ότι κοιμούνται περισσότερο (μάλλον την ημέρα).

**Η διασκέδασή τους έξω από το σπίτι** στο Ρέθυμνο διευκολύνεται από τις κοντινές αποστάσεις και περιλαμβάνει, καφετέριες, συνάντηση σε σπίτια γνωστών, βόλτες, εκδρομές και κλαμπ-μπαρ, ενώ στο Ηράκλειο, υπάρχουν πολύ περισσότεροι και καλύτεροι κινηματογράφοι και καλλιτεχνικές εκδηλώσεις όλο το χρόνο. Φοιτητές που προέρχονται από την Αθήνα παραπονιούνται περισσότερο για τις δυνατότητες διασκέδασης και στις δύο πόλεις.

**Το ποτό** έχει πλέον μια διάσταση κοινωνικότητας για τη νεολαία, και είναι μέσα στη διασκέδαση των φοιτητών, αφού οι περισσότεροι (46%) δήλωσαν ότι όταν βγαίνουν έξω πίνουν από ένα ποτό έως 3 ποτά τη βδομάδα. Αυτοί που δήλωσαν ότι δεν πίνουν είναι το 19 % και είναι περισσότερο φοιτήτριες, ενώ συγκριτικά δήλωσαν ότι πίνουν λίγο περισσότερο οι φοιτητές στο Ρέθυμνο.

**Κάπνισμα:** Είναι παρήγορο ότι από αυτούς που μας απάντησαν δήλωσαν ότι **δεν καπνίζει το 60,8%**, με περισσότερες τις φοιτήτριες. **Τακτικοί και περιστασιακοί καπνιστές** και ατμιστές δήλωσαν συνολικά το 39%, περισσότερο οι φοιτητές στο Ρέθυμνο.

**Άθληση:** Το ποσοστό των φοιτητών και φοιτητριών που μας δήλωσε ότι αθλείται συχνά είναι μικρό (26,5%), Μέτρια και μάλλον ελάχιστα αθλείται το 30%. Από τα σχόλια φαίνεται να αθλούνται περισσότερο στο Ηράκλειο, και μάλλον οι εύποροι φοιτητές και φοιτήτριες, που μπορούν να πληρώνουν ιδιωτικά γυμναστήρια, για τα οποία εκφράζουν και πολλά παράπονα. Αναλογικά, ελάχιστοι φοιτητές στελεχώνουν αθλητικές ομάδες του ΠΚ ή των πόλεων. Η μεγάλη έλλειψη χώρων δωρεάν άθλησης μέσα στις πόλεις είναι σοβαρό ζητούμενο από τους φοιτητές.

**Εκκλησιασμός:** Εκκλησιάζεται συχνά μόνο το 5%, κυρίως φοιτήτριες, στο Ρέθυμνο, ενώ σπάνια το 25,5%. Ο εκκλησιασμός που συνήθως γίνεται την Κυριακή πρωί είναι σχεδόν αδύνατος για τη νυχτόβια (το Σαββατοκύριακο και όχι μόνο) νεολαία. Στις μεγάλες πανεπιστημιούπολεις υπάρχει ένας πολυθρησκευτικός χώρος προσευχής.

**Η αλληλεπίδραση με τους ντόπιους κατοίκους** όσων μας απάντησαν χαρακτηρίζεται συνολικά και για τις δύο πόλεις καλή έως πολύ καλή σχεδόν από τους μισούς (48,6%), περισσότερο από φοιτήτριες. Όμως υπάρχουν παράπονα για τη συμπεριφορά κάποιων κυρίως εκμισθωτών δωματίων, περισσότερο στο Ρέθυμνο.

Συνοπτικά και συγκριτικά με βάση τις απαντήσεις όσων μας απάντησαν **το μεγαλύτερο πρόβλημά στις πόλεις φοίτησης** Ηρακλείου και Ρεθύμνου είναι : 1. **το ακριβό κόστος ζωής** και στις δύο αυτές τουριστικές πόλεις 2. οι αστικές **συγκοινωνίες** με το ΚΤΕΛ, αλλά και η έλλειψη ατμοπλοϊκής σύνδεσης με τον Πειραιά, 3. **η εύρεση αλλά και η ποιότητα κατοικίας**, καθώς και το ύψος των ενοικίων, ιδιαίτερα στο Ρέθυμνο, και 4. αν και πολύ μικρότερο πρόβλημα, **η κακή συμπεριφορά** (ορισμένων) ντόπιων. Για ένα ποσοστό 14,3% **δεν υπάρχει κάποιο βασικό πρόβλημα**, ποσοστό που εκφράζει ικανοποίηση από την πόλη φοίτησης, διπλάσια για το Ρέθυμνο. Οι **περιορισμένες επιλογές** σχολιάζονται ως πρόβλημα από φοιτητές που προέρχονται κυρίως από τη Αθήνα.

**Αλλαγή πόλης σπουδών :** Συνολικά, και εάν ακόμη μπορούσαν δεν θα άλλαζαν ως πόλη φοίτησης το Ηράκλειο το 54,5% όσων μας απάντησαν, και το 64,8% το Ρέθυμνο. Αυτή η επιλογή αντανακλά περισσότερη αγάπη των φοιτητών για το Ρέθυμνο, παρά τα προβλήματα και το μικρό μέγεθος, όπου η προσαρμογή τους γίνεται πολύ πιο εύκολη μετά τον πρώτο χρόνο φοίτησης, συγκριτικά με τη μεγαλούπολη του Ηρακλείου.

**Πολιτικό ενδιαφέρον και πολιτική τοποθέτηση:** Σύμφωνα με όσους μας απάντησαν, μόνο το 30,6% ενδιαφέρεται για την πολιτική, λίγο περισσότερο στο Ρέθυμνο, ίσως λόγω των εκεί κοινωνικών επιστημών. Αντίθετα, αν θεωρήσουμε ότι δεν ενδιαφέρονται και όσοι δήλωσαν ουδέτεροι (23,4%), τότε η πολιτική αδιαφορία ανεβαίνει περίπου στο 70%. Σε ακολουθία των παραπάνω αρνητικών απαντήσεων, στην ενοχλητική, σύμφωνα με τα σχόλια μερικών, ερώτηση για την πολιτική τους τοποθέτηση, σχεδόν οι μισοί δήλωσαν «πουθενά» 47% (μεγάλη αύξηση από 32,4% σύμφωνα με την έρευνά μας το 2012). Το ποσοστό αυτό σίγουρα περιλαμβάνει και όσους δεν επιθυμούν να τοποθετηθούν. Φαίνεται να δηλώνεται μια μεγάλη

υποχώρηση του ποσοστού της αριστεράς (22%) και στις δύο πόλεις, συγκριτικά με το 35,2% στην έρευνά μας το 2012. Διπλάσια άνοδο δηλώθηκε για το «κέντρο» (15% από 7% το 2012), όπως και μείωση για το ποσοστό της «δεξιάς» (8,3% από 13,5% το 2012). Θα πρέπει να διευκρινίσουμε ότι σε όλες τις έρευνές μας θέτουμε ερωτήσεις για την πολιτική, επειδή όλα τα υπό διερεύνηση θέματα έχουν και πολιτικές διαστάσεις, καθώς επίσης για να έχουμε συγκριτικά στοιχεία.

**Μεταπτυχιακές σπουδές** δήλωσαν ότι σκοπεύουν να κάνουν οι περισσότεροι φοιτητές (52,2%), και εξ αυτών στο εξωτερικό το 22,5%, ενώ δεν έχει αποφασίσει ακόμη το 37,3% , και **αισιόδοξοι για το μέλλον** συνολικά δήλωσε ότι είναι το 71,5%, λίγο περισσότερο στο Ηράκλειο, και αρκετά περισσότερο οι φοιτήτριες. Φαίνεται μια μεγάλη αύξηση του ποσοστού αισιοδοξίας από το 15% του 2012, και αυτό επίσης σε αντίθεση με τους «Πρωταθλητές Έλληνες στην απαισιοδοξία» σύμφωνα με διεθνή έρευνα το 2017 (Pew Research Center, 2017).

### **Σχόλια των φοιτητών και φοιτητριών**

#### **A. για το Ηράκλειο:**

*Το αστικό ΚΤΕΛ και οι λεωφορειατζήδες οδηγού είναι ότι χειρότερο για τους φοιτητές του Ηρακλείου, αλλά και το εισιτήριο 1,60 συνολικά για να πας στα μαθήματά σου ...ενώ στην Αθήνα είναι 0,60 το φοιτητικό και μπορείς να πας πχ. από Κηφισιά μέχρι Πέραμα με αυτό το εισιτήριο...*

*Η φοιτητικές κατοικίες της Κνωσού στο Ηράκλειο είναι σε άθλια κατάσταση όχι μόνο γιατί ζούμε σαν τα ποντίκια γιατί τα δωμάτια είναι μικρά και το κτήριο είναι σαν φυλακή, αλλά έχουμε και θέμα "διοίκησης". Η φοιτητική μέριμνα θα έπρεπε να μεριμνά περισσότερο για τους διαμένοντες εκεί...*

*Οι συνθήκες διαβίωσης στις φοιτητικές κατοικίες δεν είναι πολύ καλές.*

*Καταναλώνουμε πολύ χρόνο στο αστικό λεωφορείο λόγω της μακρινής απόστασης των εστιών από το πανεπιστήμιο. Επίσης τα εισιτήρια μεταφοράς είναι πολύ ακριβά δοθέντος ότι δεν υπάρχει εισιτήριο διαρκείας*

*Στο Ηράκλειο μετά από ένα σημείο η παραλιακή αποτελείται από ερείπια... Ο δήμος να βάλει μονόζυγα στα πάρκα... τόση έκταση η παραλιακή και ούτε ένα κέντρο υπαίθριο για άθληση. Η Αθήνα είναι γεμάτη με τέτοια. Κάτι πρέπει να γίνει και με το μονοπάλιο και τις τιμές των γυμναστήριων στην πόλη.*

*Γενικά είμαι ικανοποιημένη από τη ζωή στο Ηράκλειο, ωστόσο λόγω μεγάλου φόρτου εργασίας στα μαθήματα δεν έχω αρκετό χρόνο για να απολαύσω, γιατί η σχολή είναι αρκετά εντατική και δεν υπάρχει αρκετός ελεύθερος χρόνος.*

*Η αρχιτεκτονική της πόλης του Ηρακλείου είναι αρκετά δυσάρεστη και μη βολική για φοιτητές. Επίσης παρά το μεγάλο μέγεθος της πόλης μόνο το κέντρο είναι για να βγαίνει κανείς έξω...*

*Η ποιότητα των σπουδών του Παν/μίου είναι υψηλή, γεγονός που μετριάξει τα προβλήματα διαβίωσης στο Ηράκλειο.*

#### **B. για το Ρέθυμνο:**

*Είναι πολύ ακριβά στο όμορφο Ρέθυμνο για ένα φοιτητή!*

Εκτός από τη μεγάλη δυσκολία να βρεις σπίτι, από διάφορα περιστατικά που μου έχουν τύχει ή έχω ακούσει, μερικοί ντόπιοι δεν χάνουν ευκαιρία για να σε εκμεταλλευτούν ζητώντας ενοίκια αδιανόητα σε σχέση με τα δωμάτια που προσφέρουν.

Τα ενοίκια είναι γύρω στα 50-80 ευρώ κατά μέσο όρο ακριβότερα από όσο θα έπρεπε να είναι (ειδικά για μια πόλη όπως το Ρέθυμνο..., αλλά και στους τους οικισμούς γύρω από την πανεπιστημιούπολη. Ένα εξίσου αρνητικό σημείο είναι το κόστος της μετακίνησης. Τόσο εντός της πόλης, όσο και σε υπεραστικά δρομολόγια οι τιμές είναι τσιμπημένες.

Η εκμετάλλευση των φοιτητών από τους ντόπιους στο θέμα των ενοικίων είναι απαράδεκτη όπως και το εισιτήριο που δίνουμε καθημερινά στο ΚΤΕΛ

Ειδικά στα πρωινά δρομολόγια για να βρω θέση να καθίσω περπατώ δυο τρεις στάσεις πριν τη δική μου. Έχω δει φοιτήτριες να λιποθυμούν μέσα στα λεωφορεία που είμαστε στοιβαγμένοι σαν σαρδέλες...

Η εξυπηρέτηση στο ΚΤΕΛ και το ότι δεν υπάρχει πλοίο για Πειραιά είναι τα μεγαλύτερα μειονεκτήματα στο Ρέθυμνο, όπου και φοιτώ.

Καραβάκι από Αθήνα μόνο στο Ρέθυμνο δεν έρχεται εξαιτίας των γνωστών συμφερόντων... χρειαζόμαστε καράβι από Πειραιά απευθείας στο Ρέθυμνο. Το ταξίδι είναι πολλές ώρες και υποχρεωνόμαστε να πηγαίνουμε στα Χανιά να πληρώνουμε επιπλέον για το ΚΤΕΛ αλλά και να ταξιδεύουμε τουλάχιστον μια ώρα παραπάνω.

Το νοσοκομείο έχει βασικές ελλείψεις και αν χρειαστεί πηγαίνουμε στο Ηράκλειο.

Επίσης το ζήτημα της υδροδότησης είναι ένα σοβαρό ζήτημα αν υπολογίσει κανείς πως ένας φοιτητής χρειάζεται τουλάχιστον 5-10 ευρώ για να αγοράσει πόσιμο νερό, την στιγμή που πληρώνει 20 ευρώ το τρίμηνο για νερό του δικτύου που δεν πίνεται...

Να δοθούν πολλές ευκαιρίες μερικής απασχόλησης στους φοιτητές μέσα στην πανεπιστημιούπολη. (ειδικά στο Ρέθυμνο), έστω και έναντι μιας μικρής χρηματικής αμοιβής.

Πιστεύω πως ο μόνος τρόπος για να μπορέσει ο μέσος φοιτητής/τρια που ζει εδώ να πετύχει τις απαραίτητες αλλαγές σε πολλά από τα προβλήματα που προκύπτουν από την τοπική κοινωνία είναι να του δοθεί δικαίωμα ψήφου στις δημοτικές εκλογές ειδικά στην περίπτωση του Ρεθύμνου, όπου ο φοιτητόκοσμος που μένει για 4 χρόνια ή και παραπάνω στην πόλη και γύρω από αυτή φτάνει γύρω στις 7 χιλιάδες... Βέβαια, η τοπική κοινωνία δεν πρόκειται να το δεχτεί αυτό, για τον απλούστατο λόγο ότι δεν θα επιθυμούσε σε καμία περίπτωση και άλλη μια ομάδα από «αναμαζωξάρηδες» και μάλιστα φοιτητές να μπορεί να ασκεί πίεση για αλλαγές.

Όσοι μένουμε στο Γάλλο νοιώθουμε αποκομμένοι από τη πόλη, κάτι που δεν αρέσει καθόλου στα παιδιά που μένουν εκεί σαν σε γκέτο.

Παρά τα προβλήματα το Ρεθυμνάκι είναι για πάντα στις καρδιές μας!

### **Γ. και για τις δύο πόλεις:**

Το μεγαλύτερο πρόβλημα στο Ρέθυμνο και στο Ηράκλειο είναι η απόσταση και η πρόσβαση στο πανεπιστήμιο από την πόλη. Σε άλλες πόλεις όπου η πρόσβαση είναι ευκολότερη και φτηνότερη η παρουσία στα μαθήματα είναι αυξημένη.

Η αντιμετώπιση των φοιτητών από τα ΚΤΕΛ είναι απαράδεκτη και για την τιμή του εισιτηρίου και για τη συμπεριφορά των οδηγών.

Δωρεάν μετακίνηση για ΟΛΟΥΣ τους φοιτητές ΤΩΡΑ!

*Δύσκολα θα βρεις κάποια δουλειά και αυτή θα είναι πιθανόν σερβιτόρος με ελάχιστα λεφτά και μαύρα . Και σχεδόν ποτέ δεν θα βρεις δουλειά στο αντικείμενο που σπουδάζεις*

*Ενώ η τοπική οικονομία στηρίζεται τη χειμερινή περίοδο κυρίως από τους φοιτητές οι αρχές και οι επιχειρήσεις δεν κάνουν τίποτα για να τους βοηθήσουν.*

*Η διοίκηση του Πανεπιστημίου Κρήτης θα πρέπει να διεκδικήσει από την κυβέρνηση μεγαλύτερο στεγαστικό επίδομα για τους φοιτητές που το δικαιούνται, καθώς επίσης και περισσότερα κονδύλια για δωρεάν σίτιση και μετακίνηση ώστε να μειώσει το κόστος σπουδών τους.*

*Θα έπρεπε να γίνονται τακτικά τέτοιες έρευνες για όλες τις υπηρεσίες του Πανεπιστημίου για να εκφράζουμε τις απόψεις μας.*

*Ωραίες οι έρευνες, θα έπρεπε να έχουν όμως και μια απήχηση στην πρωτανεία, στο δημαρχείο και στο ΚΤΕΛ... θα πρέπει να χρησιμοποιηθούν και ως ένα μέσο κινητοποίησης των φοιτητών για τα δικαιώματά τους.*

*Είμαι από Αθήνα και τα πάντα εκεί είναι χειρότερα. Εδώ στην Κρήτη είναι σχετικά παράδεισος!!!*

### **Συμπερασματικές παρατηρήσεις και προτάσεις**

Θα πρέπει να επαναλάβουμε ότι δεν παραγνωρίζουμε το σημαντικό ποσοστό των φοιτητών, που δεν μπόρεσε να απαντήσει στην έρευνά μας επειδή απουσιάζει από τις πόλεις φοίτησης λόγω οικονομικής αδυναμίας. Θεωρούμε ότι οι απαντήσεις τους σίγουρα θα επηρέαζαν αρνητικά τα ευρήματα της έρευνάς μας, και κυρίως του Ρεθύμνου, που τώρα φαίνονται σχετικά εξισοροπημένα με αυτά του Ηρακλείου.

Το Πανεπιστήμιο Κρήτης στη σαραντάχρονη λειτουργία του έχει ήδη πετύχει υψηλή διεθνή αξιολόγηση στην ποιότητα των σπουδών του, και οφείλει να συμβάλλει μαζί με την πολιτεία, την Περιφέρεια και τους Δήμους και σε μια σημαντική βελτίωση των συνθηκών διαβίωσης και ποιότητας της φοιτητικής ζωής ώστε να προσελκύει φοιτητές απ' όλη την Ελλάδα και το εξωτερικό. Δυστυχώς η χρηματοδότησή του ΠΚ από τον κρατικό προϋπολογισμό είναι πάρα πολύ μειωμένη παρά την αύξηση των φοιτητών του.

Η έρευνά μας, ανέδειξε τα βασικά προβλήματα διαβίωσης και ποιότητας ζωής των φοιτητών και φοιτητριών στις δύο πόλεις του ΠΚ, που είναι αρκετά ακριβές ως τουριστικές πόλεις. Το **ακριβό κόστος ζωής** και το **στεγαστικό πρόβλημα** των φοιτητών είναι τα κυριότερα προβλήματα και στις δύο πόλεις φοίτησης, τα οποία το ΠΚ οφείλει να αντιμετωπίσει δραστικά αν θέλει να προσελκύει φοιτητές και εκτός Κρήτης. Η πρόσφατη καταστροφή από πυρκαγιά της Φοιτητικής Κατοικίας Κνωσσού στο Ηράκλειο ίσως να συμβάλλει στην κατασκευή, πολύ περισσότερων φοιτητικών κατοικιών. Αυτό που σίγουρα χρειάζεται είναι ένας μακρόπνοος σχεδιασμός δόμησης μεγάλου αριθμού νέων φοιτητικών κατοικιών κοντά και στις δύο πανεπιστημιούπολεις, χρηματοδοτούμενες από ίδιους, δημόσιους, ευρωπαϊκούς πόρους, αλλά και από δωρεές της Κρητικής διασποράς.

Το συνολικό ποσοστό των φοιτητών από οικονομικά αδύναμες οικογένειες έχει αυξηθεί σημαντικά λόγω της κρίσης, και γι αυτό το Πανεπιστήμιο μαζί με την Πολιτεία θα πρέπει να συνδράμουν πολύπλευρα και με μεγάλη αύξηση των υποτροφιών, και με πολύ μεγαλύτερη επιδότηση του ενοικίου, της σίτισης και μετακίνησης ώστε να μειωθεί το ακριβό κόστος της φοιτητικής ζωής. Φοιτητικές εκπτώσεις για όλο το χρόνο των εμπορικών καταστημάτων, κουπόνια για θέατρα και



κινηματογράφους είναι πια εντελώς απαραίτητα. Το **ποσοστό 32% των φοιτητών που εργάζεται** ταχτικά ή περιστασιακά είναι σημαντικό και θεωρούμε ότι είναι ακόμη μεγαλύτερο αν προστεθούν και όσοι εργάζονται, απουσιάζοντας από τον τόπο των σπουδών τους. Αν και οι συνθήκες και οι απολαβές από τη φοιτητική εργασία είναι συχνά απaráδεκτες, γίνονται ανεχτές από τους οικονομικά αδύναμους φοιτητές και φοιτήτριες. Η διευκόλυνση των εργαζομένων φοιτητών στη φοίτησή τους, και η αύξηση των ευκαιριών έμμισθης απασχόλησης στις υπηρεσίες και δομές του πανεπιστημίου, (στη διοίκηση, βιβλιοθήκη, φύλαξη, κλπ.), αλλά και στις επιχειρήσεις της πόλης με αξιοπρεπείς συνθήκες και ικανοποιητικό μισθό, είναι αναγκαία και δίκαια αιτήματα.

Με βάση το γεγονός ότι το ΠΚ διαθέτει ετησίως 1.6 εκατομμύρια Ευρώ για τη **σίτιση των φοιτητών** του (Πρυτανεία 2018), θα πρέπει με πίεση στο αρμόδιο Υπουργείο το ποσό αυτό και ο αριθμός των δωρεάν σιτιζομένων φοιτητών-τριών να αυξηθούν σημαντικά, και οι τιμές και η ποιότητα στα Πανεπιστημιακά εστιατόρια, αλλά και στα κυλικεία να βελτιωθούν πολύ περισσότερο.

Η αστική **μετακίνηση των φοιτητών με τα ΚΤΕΛ** προκαλεί πολλά παράπονα τους για την ποιότητα και το κόστος. Η επιδότηση των ΚΤΕΛ από την Περιφέρεια Κρήτης και το ΠΚ έχουν βελτιώσει κάπως το πρόβλημα, αλλά το αίτημα των φοιτητών για δωρεάν μετακίνηση όλων από και προς τις πανεπιστημιούπολεις είναι κατά τη γνώμη μας δίκαιο. Μακροπρόθεσμα, ίσως θα πρέπει το Πανεπιστήμιο να δημιουργήσει τη δική του εταιρεία μετακίνησης φοιτητών και καθηγητών. Επίσης οι Πρυτανεία οφείλει να ασκήσει τη μέγιστη πίεση προς κάθε κατεύθυνση για ακτοπολιτική σύνδεση του Ρεθύμνου..

Βασικά στοιχεία της ποιότητας της φοιτητικής ζωής είναι ο **ελεύθερος χρόνος και η ψυχαγωγία**. Από τα σχόλια συμπεραίνουμε ότι οι φοιτητές στο Ηράκλειο έχουν λιγότερο **ελεύθερο χρόνο** λόγω και της δυσκολίας των σπουδών τους που τους προκαλούν περισσότερο άγχος απ' ότι οι σπουδές στο Ρέθυμνο. Σχετικά με τη **διασκέδαση**, υπάρχουν αρκετές δυνατότητες και στις δύο πόλεις, όμως στο Ρέθυμνο υπάρχει περισσότερος ελεύθερος χρόνος και δυνατότητα εύκολης συνάντησης λόγω μικρών αποστάσεων και λιγότερου άγχους. Το ΠΚ οφείλει να διοργανώνει και να χρηματοδοτεί περισσότερες **αθλητικές και πολιτισμικές εκδηλώσεις** για τους φοιτητές του, ιδίως τους χειμερινούς μήνες, που η πολιτιστική ζωή στις πόλεις μειώνεται αισθητά. Επιτέλους θα πρέπει να ολοκληρωθεί το για πολλά χρόνια ημιτελές μεγάλο αμφιθέατρο στο Ρέθυμνο που θα αναβαθμίσει την πολιτιστική ζωή του Πανεπιστημίου αλλά και της πόλης. Το Πανεπιστήμιο θα πρέπει να ενισχύσει ακόμη περισσότερο τις φοιτητικές πολιτιστικές ομάδες και να διατηρήσει Φοιτητικά Στέκια μέσα στις πόλεις, για να μη γίνουν γκέτο οι πανεπιστημιούπολεις. Το ΠΚ οφείλει με τη συνεργασία των Δήμων να οργανώσει περισσότερο τη **μαζική δωρεάν άθληση** σε χώρους μέσα στην πόλη, που ζητούν κυρίως οι φοιτητές και φοιτήτριες που αδυνατούν να πληρώνουν τα ιδιωτικά γυμναστήρια.

Η δωρεάν για όλους τους φοιτητές **σύνδεσης και πρόσβασης στο Ιντερνετ** είναι θέμα εθνικής πολιτικής, που το ΠΚ οφείλει να απαιτήσει. Επίσης, αναγκαία είναι η βελτίωση των **υπηρεσιών υγείας**, ιδίως στο Ρέθυμνο, της συμβουλευτικής και ψυχολογικής στήριξης, καθώς και η μεγαλύτερη φροντίδα για τους φοιτητές με ειδικές ανάγκες.

Σε αντίθεση με το Ηράκλειο η μικρή πόλη του Ρεθύμνου, παρά τη συχνή αρνητική δημοσιότητα για θέματα παραβατικότητας και εγκληματικότητας κυρίως στα ορεινά του νομού, εμπνέει μεγαλύτερη **αίσθηση ασφάλειας** λόγω της δομής και του μεγέθους της, όμως πάσχει στην παροχή ιατρικής περίθαλψης συγκριτικά με τα νοσοκομεία του Ηρακλείου.

Είναι πολύ θετικό ότι **η αλληλεπίδραση με τους ντόπιους κατοίκους** χαρακτηρίζεται από τη μεγάλη πλειοψηφία συνολικά καλή και στις δύο πόλεις. Η σχέση αυτή έχει επιδεινωθεί τελευταία από ορισμένους κερδοσκόπους εκμισθωτές που απαιτούν ακριβά ενοίκια και έξωση των φοιτητών από τον Μάιο για να ενοικιάσουν με την AirBnB.

Το ότι η **φοιτητική ποιότητα ζωής** παρά τα όποια προβλήματα είναι πολύ καλή και στις δύο πόλεις του ΠΚ αποδεικνύεται και από τη δήλωση της μεγάλης πλειοψηφία των φοιτητών και φοιτητριών του ΠΚ που φοιτούν στο Ηράκλειο και στο Ρέθυμνο ότι **δεν θα τις άλλαζε** αν μπορούσε για να φοιτήσει σε άλλες πόλεις. Μεγαλύτερο ποσοστό δεν θα άλλαζε το Ρέθυμνο, εκφράζοντας έτσι μεγαλύτερη αγάπη για τη μικρή αυτή επαρχιακή πόλη που δηλώνεται πολύ καλύτερη ως φοιτητούπολη, συγκριτικά με τη μεγαλούπολη του Ηρακλείου.

Το βιοτικό επίπεδο και η ποιότητα της φοιτητικής ζωής δεν είναι καθαρά ιδιωτικές υποθέσεις και επιλογές των φοιτητών, αλλά είναι και πολιτικά θέματα, τη βελτίωση των οποίων το Ελληνικό φοιτητικό κίνημα διεκδικεί διαχρονικά με αγώνες. Τα μεγάλα ποσοστά **πολιτικής αδιαφορίας και μη πολιτικής ένταξης** τα ερμηνεύουμε ως αντίδραση στην κομματική πολιτική και άρνηση εκδήλωσης πολιτικών απόψεων.

Η επιθυμία των περισσοτέρων που μας απάντησαν να κάνουν **μεταπτυχιακές σπουδές και η μεγάλη αισιοδοξία τους για το μέλλον** εκφράζουν μια πολύ θετική διάθεση και προοπτική για τους φοιτητές και φοιτητρίες μας, που σπουδάζουν αισιόδοξα παρά τα όποια προβλήματα στη φοίτησή τους, και αποτελούν την ελπίδα της χώρας.

Τέλος, συστήνουμε στο ΠΚ ταχτική αυτοαξιολόγηση της ποιότητας των σπουδών και της φοιτητικής ζωής κατά τα πρότυπα των ξένων πανεπιστημίων, για τη βελτίωση των υποδομών και υπηρεσιών του προς τους φοιτητές και διδάσκοντες. Αλλά και στους Δήμους των δύο πόλεων και στην Περιφέρεια Κρήτης συστήνουμε ταχτική επικοινωνία με τους εκπροσώπους των φοιτητών για την ικανοποίηση δίκαιων αιτημάτων τους.

Στην Κρήτη του 21<sup>ου</sup> αιώνα οι πόλεις του Ηρακλείου και Ρεθύμνου που φιλοξενούν το ΠΚ και εμπλουτίζονται ποικιλοτρόπως από αυτό, μπορούν και πρέπει να γίνουν περισσότερο φιλικές και προσιτές όχι μόνο για τους τουρίστες, αλλά και για τους φοιτητές και διδάσκοντες.

## Βιβλιογραφικές Αναφορές

- Benjamin, M. (1994). The quality of student life: Toward a coherent conceptualization, *Social Indicators Research*, March 1994, Volume 31, Issue 3, pp 205–264| <https://doi.org/10.1007/BF01078209>
- EUROSTAT (2015). «Ευρωπαϊκή Έρευνα για την Ποιότητα Ζωής» (Quality of life in Europe - facts and views - overall life satisfaction, διαθέσιμο από: <https://ec.europa.eu/eurostat/statistics-explained/index.php/>)
- ΔΙΕΚ Ρεθύμνου (2018). Δημοσκόπηση: «Η ποιότητα ζωής στην πόλη του Ρεθύμνου», *Ρεθεμνιώτικα Νέα*, 1 Αυγούστου 2018, διαθέσιμο από: [www.rethnea.gr/article.aspx?id=53855](http://www.rethnea.gr/article.aspx?id=53855)
- Kerry Audin, John Davy & Michael Barkham (2003) University quality of life and learning (UNIQoLL): An approach to student well-being, satisfaction and institutional change, *Journal of Further and Higher Education*, 27:4, 365-382, διαθέσιμο από: <https://doi.org/10.1080/0309877032000128073>
- Κοντού, Φ.-Ι. Κουτσίμπιρης, Γ. Μπουλακίδης, Ι. (2015) «Ποιότητα Ζωής και Πάντειο Πανεπιστήμιο», Τμήμα Δημόσιας Διοίκησης, Πάντειο Παν/μιο.
- Ματαλλιωτάκης, Γ. Ζοπουνίδης, Κ. Γρηγορούδης, Ε. (2013). «Ποιότητα ζωής Συγκριτική έρευνα σε Ηράκλειο και Χανιά», Πολυτεχνείο Κρήτης, Εργαστήριο Συστημάτων Χρηματοοικονομικής Διοίκησης.
- Ντούνης, Α. (2014). Ο Bourdieu και το habitus, διαθέσιμο από : <http://socialpolicy.gr/2014/05/o-bourdieu-kai-to-habitus.html>
- Οργανισμός Οικονομικής Συνεργασίας και Ανάπτυξης (Ο.Ο.Σ.Α.) (2013) OECD Guidelines on Measuring Subjective Well-being (2013) διαθέσιμο από: <http://www.oecd.org/statistics/oecd-guidelines-on-measuring-subjective-well-being-9789264191655-en.htm>
- Pew Research Center, (2017) Έρευνα: «Πρωταθλητές» στην απαισιοδοξία οι Έλληνες», 13:33, 06 Ιουνίου 2017, διαθέσιμο από: <https://www.sofokleousin.gr/ereyna-protathlites-stin-apaisiodoksia-oi-ellines>
- Πρυτανεία ΠΚ (2018). Δράσεις Φοιτητικής Μέριμνας στο Πανεπιστήμιο Κρήτης. 13/09/18, διαθέσιμο από: <http://news.uoc.gr/news/2018/13-09/Draseis.foititikis.merimnas.pdf>
- Πυργιωτάκης, Ι. (2018). *Πανεπιστήμιο Κρήτης. Η γένεση και η πορεία*. Έκδοση Πρυτανείας ΠΚ.
- Σαματάς, Μ. & Δράκος, Π. (2010) «Πολιτικές Απόψεις και Πολιτική Συμμετοχή Νέων Φοιτητών της Σχολής Κοινωνικών Επιστημών του Πανεπιστημίου Κρήτης: Ηλεκτρονική Έρευνα 2009-2010», δημοσιεύτηκε στο Σκλιάς, Π. (επιμέλεια) (2011). *Ανάπτυξη, Ηγεσία, Κοινωνία :Τιμητικός Τόμος για τον Κλ. Κουτσούκη*, Εκδόσεις Ι. Σιδέρης, σελ. 535-552.
- Σαματάς, Μ. & Δράκος, Π. (2012) «Οικονομική Κρίση: Στάσεις και Αντιλήψεις των Φοιτητών του Πανεπ/μίου Κρήτης: Διαδικτυακή Έρευνα», δημοσιεύτηκε στο Ζαμπαρλούκου, Στ. και Κούση, Μ. (επιμέλεια) (2014). *Κοινωνικές Όψεις της Κρίσης στην Ελλάδα*, Εκδόσεις Πεδίο, σελ. 327-370.
- Wacquant, L. (2005) Habitus. *International Encyclopedia of Economic Sociology*. J. Becket and Z. Milan. London, Routledge.
- Χαριτονίδου Ίνα Ελένη, (2012). «Κοινωνικοοικονομικοί Δείκτες της Ποιότητας Ζωής των Φοιτητών της Κομοτηνής», *Σχολή Διοίκησης Επιχειρήσεων, Τμήμα Λογιστικής*. ΤΕΙ Καβάλας.
- Χτούρης, Σ., (2017) *Οι Νέοι στην Ελλάδα σήμερα*. Επίκεντρο